



К.э.н., доцент СОГУ,  
руководитель ОРЭУ ВНИЦ  
РАН и РСО-А  
З.Л. Дзакоев



Преподаватель каф.  
менеджмента СОГУ  
С.Ф. Дзагоев

## О некоторых тенденциях экономической динамики Республики Северная Осетия-Алания

З.Л. Дзакоев, С.Ф. Дзагоев

Авторами статьи проведено исследование тенденций экономической динамики РСО-А, некоторые результаты которого тезисно излагаются ниже.

Для изучения закономерностей развития экономики рассмотрена связь и взаимовлияние факторов, оказывающих наибольшее влияние на экономический рост: динамика объемов деятельности, динамика объема производства промышленной продукции, динамика доли промышленной продукции в валовом региональном продукте, динамика числа хозяйствующих субъектов, динамика «скорости роста» числа предприятий, динамика размера хозяйствующих субъектов, зависимость между размером предприятия и показателями деятельности, динамика инвестиций, закономерности развития региональной инновационной сферы.

Динамика объемов деятельности рассмотрена на примере валового регионального продукта и объема производства промышленности.

Динамика производства валового регионального продукта за последние годы имеет тенденцию роста (рис. 1).

За данный период среднегодовой процент роста составил 318,3%, что в целом превосходит темпы роста по России. Расчеты показывают, что при сохранении тенденции роста объем ВРП может достигнуть к 2010 г. около 40 000 млн руб., что означает удвоение ВРП за период 2001–2010 гг.

Вместе с тем существует реальная опасность некоторого падения объема ВРП и дальнейшего развития по пессимис-

тическому сценарию. Одновременно, можно предположить развитие по более реальному сценарию, если будут предприняты усилия по нейтрализации неблагоприятных факторов, которые стали явно проявлять себя в текущем году, и есть опасность сохранения их в последующем.

Динамика валового регионального продукта (ВРП) на душу населения представлена на диаграмме (рис. 2).

Этот показатель один из важнейших показателей качества жизни населения. В РСО-А он развивается по формуле

$$y = 0,3638x^2 - 0,6532x + 2,423$$

$$R^2 = 0,9906.$$

За рассмотренный период темпы роста ВРП в год составили 15,2%. Особенно заметен прирост ВРП с 1998 г. Вместе с тем сравнительный анализ показывает заметное отставание ВРП РСО-А от аналогичных показателей оценки качества жизни, как в России, так и развитых зарубежных странах, который сложился за время перехода к рыночной экономике. Так, уровень валового внутреннего продукта (ВВП) в РФ составляет при-

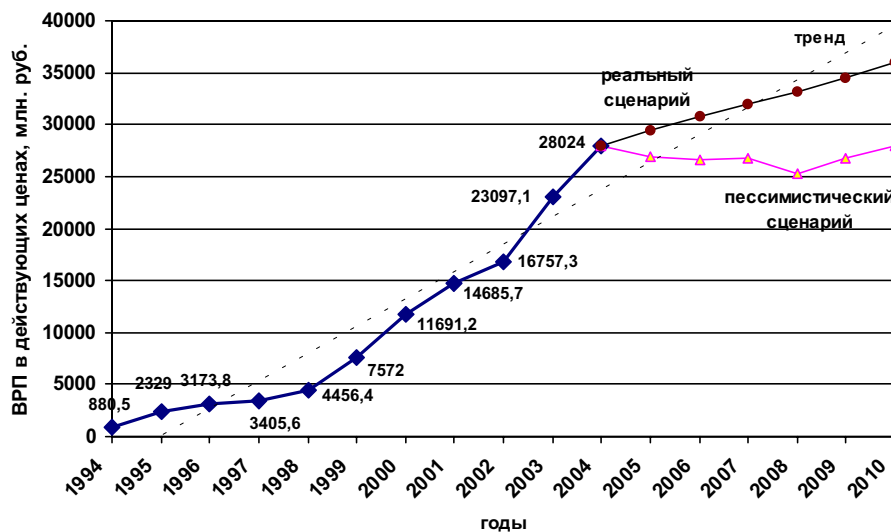


Рис. 1.

мерно 66 тыс. руб., а в экономически развитых странах – примерно 30–40 тыс. долл. США, или 800,0–1000,0 тыс. руб. на человека. Как видно, разрыв огромен. Расчеты показывают, что РСО-А при существующих темпах роста ВРП для выхода на уровень развитых стран требуется примерно 54–55 лет. Однако по состоянию на 2000 г. такой разрыв был еще больше и составлял примерно 300 лет... Таким образом, наша экономика в целом имеет тенденцию к сокращению отставания.

**Динамика объема производства промышленной продукции.** На объем ВРП заметное влияние оказывает объем промышленного производства. На рис. 3. представлена динамика объема производства промышленной продукции в РСО-А с 1990 г.

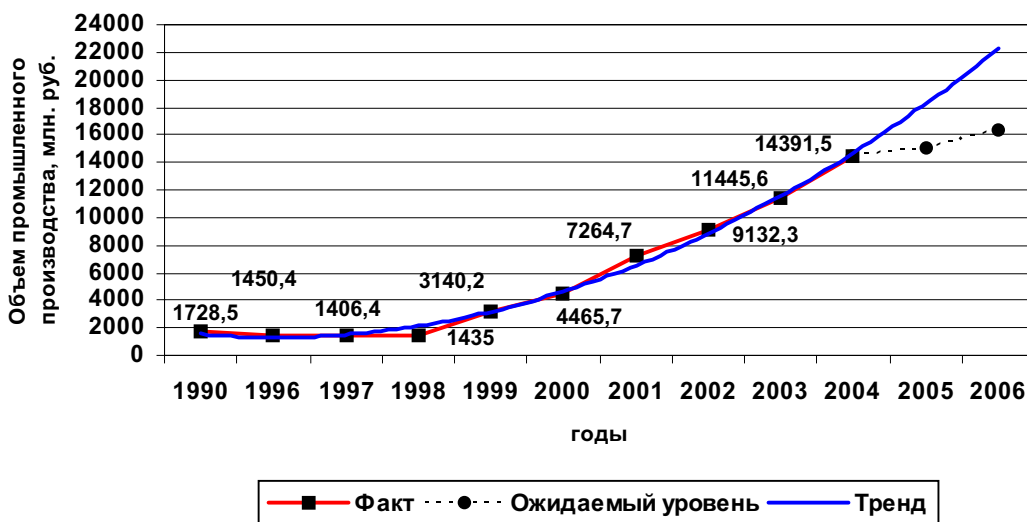


Рис.3.

Спад промышленного производства, который имел место с 1992 г. по 1997 г., сменился заметным ростом, который продолжается с 1999 г. Как видно из динамики, закономерность производства промышленной продукции за период с 1990 по 2004 гг. вполне адекватно описывается полиномиальной зависимостью вида

$$y = 210,04x^2 - 847,55x + 2161$$

$$R^2 = 0,9934.$$

Прогноз на один год вперед показывает, что при сохранении динамики объем производства в 2005 году может составить около 18 000 млн. руб. Вместе с тем в 2005 г. высока вероятность спада объемов производства на 4–6 процента.

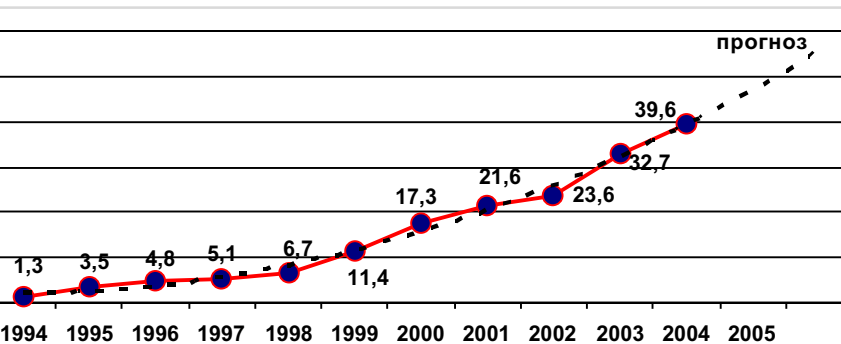


Рис.2.

Закономерности развития также характерно описываются отношениями роста (спада) текущих показателей к предыдущему периоду. На диаграмме (рис.4) представлена динамика отношений объема промышленного производства к предыдущему периоду, свидетельствующая о наличии определенной стагнации, возникшей за последние годы.

Замедление темпов роста экономики и промышленности характерно и для России в целом. Данная тенденция

позволяет выдвинуть версию об исчерпании потенциала факторов, обеспечивающих экономический рост на предшествующих этапах. Эти факторы носили в значительной степени экстенсивный характер, обусловленный притоком нефтедолларов и наведением определенного порядка в экономике.

**Динамика доли промышленной продукции в валовом региональном продукте** имеет неоднозначный характер. На диаграмме (рис.5) видно, что период роста с 1998 г. сменился фазой стагнации и в настоящее время проявились тенденции спада.

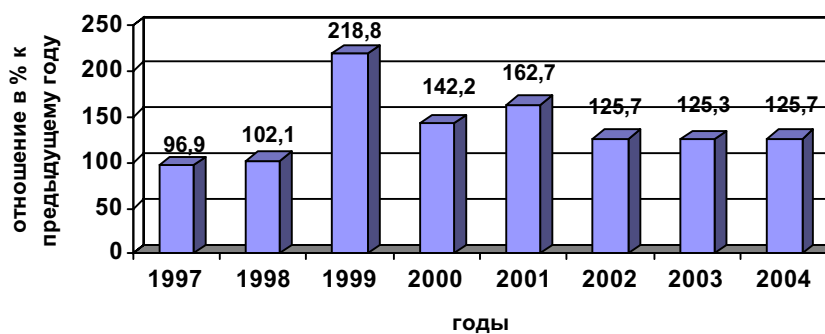


Рис.4.

В целом доля промышленности в ВРП по мере становления рыночных отношений в республике неизбежно будет снижаться, что отвечает мировым тенденциям. Однако при этом должна возрасти доля других отраслей, способствующих притоку денежных средств в республику, но это пока еще не обеспечено.

**Динамика числа хозяйствующих субъектов.** Важным фактором обеспечения роста является число предприятий в экономике. Можно условно предположить, что чем больше число предприятий, тем больше продукции суммарно они произведут (при прочих равных условиях). Распределение предприятий и организаций по отраслям экономики характеризуется данными, приведенными в *таблице 1*.

Общее число предприятий и организаций республики имеет тенденцию к росту. Вместе с тем обращает на себя внимание относительно низкий прирост общего количества предприятий и организаций, который с 1997 г. составил всего 2241 (14521–12280), или в среднем в год 280,1 единицы.

В промышленности число предприятий за это время увеличилось всего на 236 единицы (или по 29,5 единицы в год). Если в 1997 г. доля предприятий промышленности составляла в общем числе предприятий 18,3 %, то в 2004 г. она сократилась до 17,1%. Отрасль торговли и общественного питания выросла на 449 единиц (или на 64,1 предприятия в год), однако наибольший рост наблюдается среди общественных объединений — 666 единиц (95,1 в год).

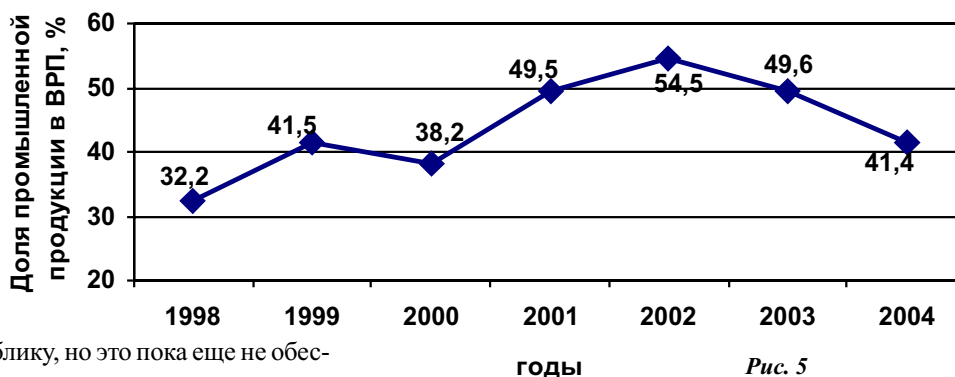


Рис. 5

Подобное положение объясняется тем, что для создания промышленного предприятия требуются весьма значительные ресурсы, в том числе финансовые, и благоприятные условия, которые в РСО-А пока отсутствуют.

Динамика числа предприятий и организаций по отраслям экономики в процентах к их общему количеству по соответствующему году представлена на диаграмме (*рис. 6*).

Судя по данным, доля предприятий всех отраслей экономики практически не возрастает, за исключением общественных объединений, которые не оказывают значимого влияния на результаты экономической деятельности. Данная ситуация свидетельствует о проблемах в части инвестирования и развития малого и среднего бизнеса.

**Динамика «скорости роста» числа предприятий** показывает, насколько быстро формируется инфраструктура рыночной экономики и как быстро наша республика приближается к развитым странам мира по важнейшим показателям, определяющим потенциал экономики. Рост числа предприятий с учетом первого полугодия 2005 г. представлен на графике (*рис. 7*).

Таблица 1

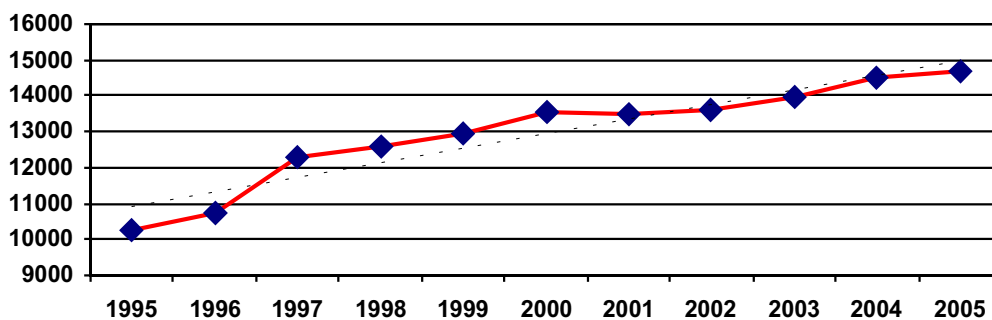
Распределение предприятий и организаций по отраслям экономики.<sup>1</sup>

	1997	1998	1999	2000	2001	2002	2003	2004
Всего	12280	12599	12934	13546	13511	13623	13946	14521
в том числе:								
промышленность	2247	2295	2344	2412	2375	2320	2341	2483
сельское хозяйство	1351	1304	1318	1324	1358	1320	1401	1364
строительство	1174	1182	1215	1259	1236	1259	1274	1285
торговля и общественное питание	2864	2898	2993	3176	3173	3180	3241	3313
общая коммерческая деятельность по обеспечению функционирования рынка	1544	1608	1629	1637	1480	1439	1404	1368
общественные объединения	839	964	1023	1227	1284	1364	1424	1505

<sup>1</sup>Использованы материалы Государственного комитета Республики Северная Осетия-Алания по статистике

Как было отмечено выше, ежегодные приросты числа предприятий в республике невысоки. Рассмотрим возможные перспективы роста числа предприятий до мирового уровня. Число предприятий на 1000 человек населения составляет в развитых странах (США, Германия, Франция и др.) около 80, в странах среднеразвитых (Португалия, Греция, Италия и др.) примерно 50–60. В РСО-А в среднем на 1000 человек населения приходится 20,8 предприятия, а средний прирост количества предприятий за период 1997–2005 гг. составил всего 266,6 в год.

Расчеты показывают, что для того чтобы выйти на уровень США по количеству предприятий на 1000 человек населения, в РСО-А должно быть создано примерно 55 000–57 000 предприятий, или в 3,7 раза больше, чем в настоящее время. Если брать за ориентир среднеразвитые страны, то число предприятий в республике должно составлять примерно 42 000 (в 2,9 раза). Это достаточно большие величины, но к ним необходимо стремиться для того, чтобы развить инфраструктуру экономики и обеспечить соответствующий уровень жизни населения. Вместе с тем расчеты показывают, что при существующих тенденциях роста числа предприятий республике потребуется 154 года для выхода на уровень США, или 102 года для выхода на уровень среднеразвитых стран Европы по числу хозяйствующих субъектов в экономике. Очевидно, что сложившиеся тенденции совершенно неприемлемы и следует разрабатывать принципиально новые подходы к динамике экономического развития.



Тренд динамики числа предприятий описывается закономерностью вида

$$y = 408,74x + 10512$$

$$R^2 = 0,9012$$

Рис. 7.

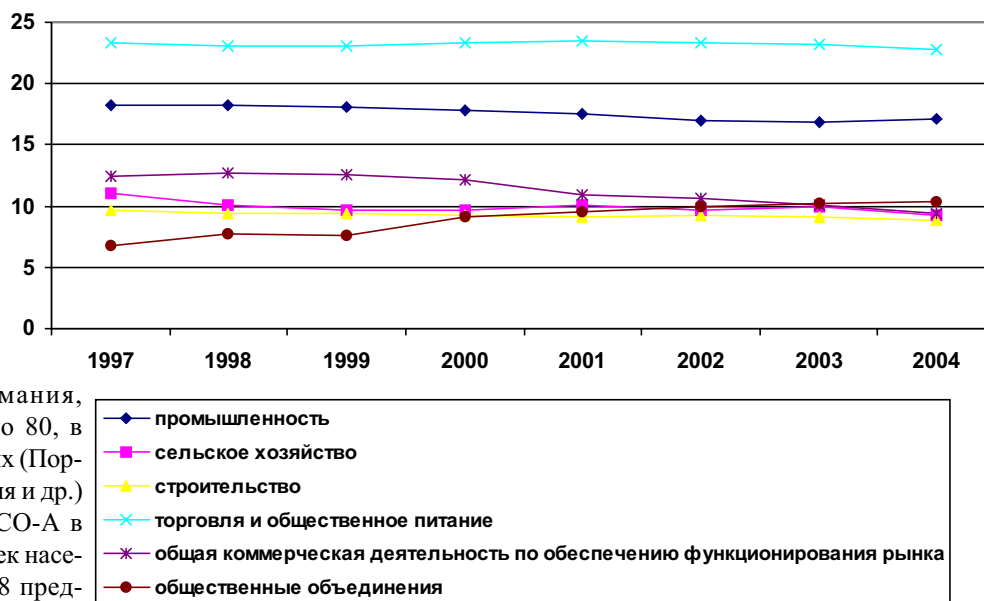


Рис. 6.

Для того чтобы выйти на уровень 55 000 предприятий, предстоит создать дополнительно еще 40 000 предприятий. Для этого необходимы соответствующие средства. Если принять сумму в 10 млн руб. как среднюю величину инвестиций для создания одного небольшого предприятия, то всего потребуется огромная величина примерно в 400 млрд руб. Конечно, такой суммой финансовых средств республика не располагает. Значит, предстоит в течение многих лет решать проблему инвестиционной привлекательности республики и создавать реальные механизмы привлечения капитала по многоканальным источникам. Другого выхода просто нет.

**Динамика размера хозяйствующих субъектов.** За последние годы число крупных и средних предприятий имеет тенденцию к сокращению. Распределение численности персонала по предприятиям РСО-А показывает широкий диапазон — максимальная численность на ОАО «Электроцинк» составляет 3174 человека, а минимальная численность, присущая большому количеству предприятий,

составляет 3–10 человек. В этой связи рассмотрим динамику относительных показателей крупных и средних предприятий, которая в целом имела неоднозначное значение. Так, численность промышленно-производственного персонала (ППП), объем про-

мышленной продукции и основные фонды, приведенные по крупным и средним предприятиям в расчете на одно предприятие, имели следующий вид (рис. 8).

Из расчетных данных, приведенных на 1 предприятие, видно, что в 2004 г. численность промышленно-производственного персонала (ППП) составила всего 74 человека, объем промышленной продукции – 24,4 млн руб. и основные фонды — 22,1 млн руб. Такие средние показатели в целом более характерны для малых предприятий. В этой связи можно утверждать, что в структуре промышленности РСО-А преобладают относительно небольшие по численности, объему промышленной продукции и основным фондам предприятия. Подобная ситуация приводит к тому, что среди хозяйствующих субъектов республики практически нет мощных организаций, которые могут успешно конкурировать на региональном и российском уровне. Отсутствие финансово-промышленных групп и корпораций в республике, которые обычно выполняют функцию «стабилизатора», создает неустойчивость показателей развития экономики.

Зависимость между размером предприятия и показателями деятельности. По показателям деятельности предприятий РСО-А выявлена зависимость между размером предприятия и другими показателями деятельности. Так, например, обнаружена вполне устойчивая связь между такими факторами, как численность и производительность одного работающего. Эта зависимость свидетельствует, что большая численность работников предприятия позволяет создавать большие возможности для роста производительности труда от-

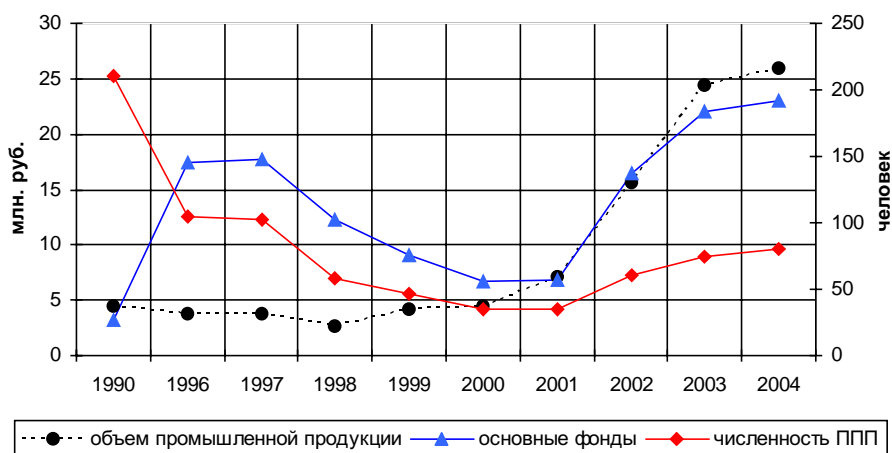


Рис. 8.

дельного работника, в том числе за счет углубления форм разделения и кооперации труда, привлечения более квалифицированных сотрудников, лучшего обслуживания потребителей и т.д.

Из расчетов видно, что существует определенная закономерность: чем больше численность предприятия, тем выше производительность 1 работника (рис. 9). Данная зависимость имеет тренд полиномиального вида

$$y = 0,0578x^2 - 0,6091x + 282,18.$$

Устойчивая связь между размером предприятия и производительностью 1 работника, а также между размером предприятия и другими показателями в целом показывает, что более крупные предприятия являются более конкурентоспособными и эффективными (при прочих равных условиях). Так, рассмотрим связь размера предприятия и выпуска продукции на 1 руб. основных производственных фондов. Обработка данных показывает, что существует характерная и объективная зависимость: чем более крупное предприятие, тем выше выпуск продукции на 1 руб. основных производственных фондов (рис. 10).

Данная зависимость объясняется тем, что более крупное предприятие имеет больше возможностей технического оснащения своего производства, как по количеству привлекаемого оборудования, так и по его сложности (стоимости), что в свою очередь влияет на производительность труда работников, как было показано выше. Расчеты показывают, что ряды динамики данных имеют возрастающие тренды, что свидетельствует о росте производительности 1 работника ППП и выпуска продукции на 1 руб. основных производственных фондов по мере возрастания размера предприятия.

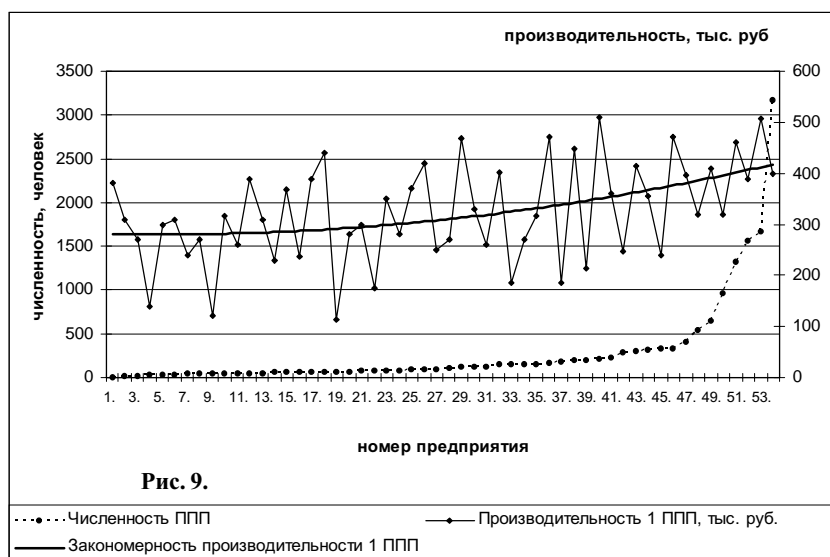


Рис. 9.

### Динамика инвестиционной сферы.

На состояние экономики существенное влияние оказывает инвестиционный климат, который определяет условия привлечения инвестиций. Республика Северная Осетия-Алания по рейтингу инвестиционной привлекательности относится к регионам, имеющим незначительный потенциал и высокий риск. При распределении российских

регионов по характеру инвестиционного климата в 1998–2000 гг. наша республика имела незначительный потенциал при высоком риске. В 1998–1999 гг. по рейтингу риска РСО-А занимала 79-е место из 89 участников. В период 1999–2003 гг. республике удалось переместиться на 60-ую позицию по инвестиционному потенциалу и на 53-ю позицию по инвестиционному риску. Однако за 2003–2004 гг. вновь произошло снижение рейтинга республики на 79-ую позицию по инвестиционному потенциалу и на 64-ое место по риску (рис. 11).<sup>1</sup>

Составляющие инвестиционного потенциала РСО-А на начало 2005 года представлены в таблице 2.<sup>2</sup>

Ухудшение показателей инвестиционной привлекательности связано с обострением общественно-политической ситуации в ЮФО, негативными сдвигами в экономике, недостаточной адаптацией поведения хозяйствующих субъектов к рыночным отношениям, недостаточной разработанностью механизмов инвестиционной политики.

Закономерности развития региональной инновационной сферы.

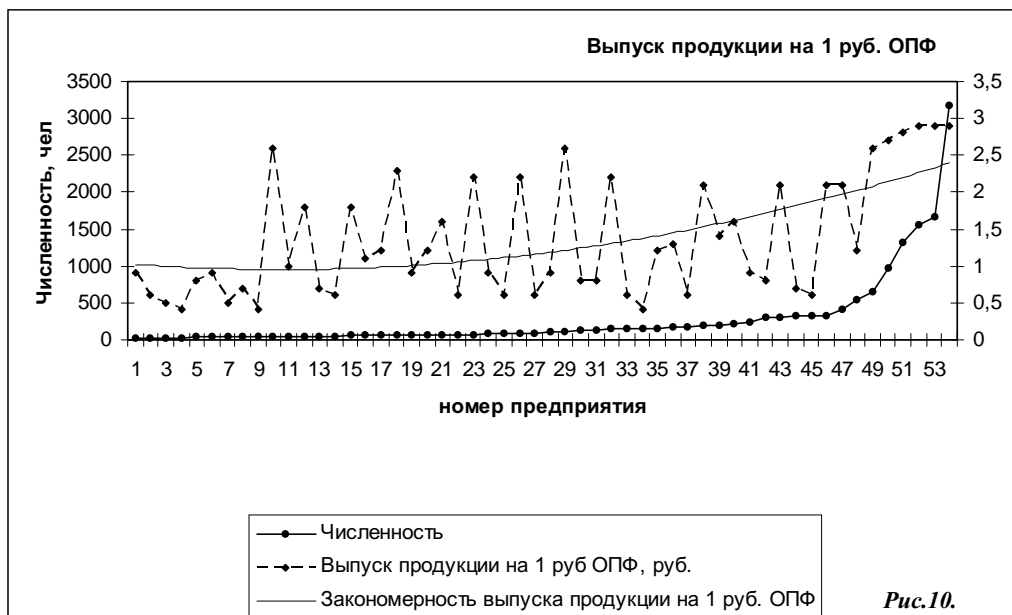


Рис.10.

В республике практически не растет число организаций, выполняющих исследования и разработки (рис. 12).

Подобные предприятия и организации создают основу для формирования инновационной экономики и обеспечивают конкурентоспособность республиканских производителей, приток капитала в республику, сохранение и развитие интеллектуального потенциала. Конечно, можно считать, что любое предприятие использует новшества при организации своей деятельности. Те же магазины в большом числе применяют особые приемы для создания внешнего облика, при оформлении торгового зала, выкладке товара и т.д. Это тоже новации, но они не способствуют росту производственного потенциала экономики республики.

Как видно из представленных данных, число организаций, выполняющих исследования и разработки, крайне невелико и составляет доли процента в общем количестве предприятий и организаций республики (рис. 13).

Незначительная доля организаций, выполняющих исследования и разработки, невысокий уровень оплаты труда ученых и специалистов, падающая престиж-

Таблица 2

Ранг потен-циала	Ранг риска	Доля в общероссийском потенциале, %	Изменение доли в потенциале 2003-2004 гг. к 2002-2003 гг.	Ранги составляющих инвестиционного потенциала в 2002-2003 гг.								
				Трудовой	Потребительский	Производственный	Финансовый	Институциональный	Инновационный	Инфраструктурный	Природно-ресурный	
2003-2004	2002-2003	2003-2004										
64	60	79	0,435	-0,083	58	66	72	68	70	70	11	58

<sup>1</sup> Эксперт, № 45, 2004, с. 102.

<sup>2</sup> Эксперт, № 45, 2004, с. 106.

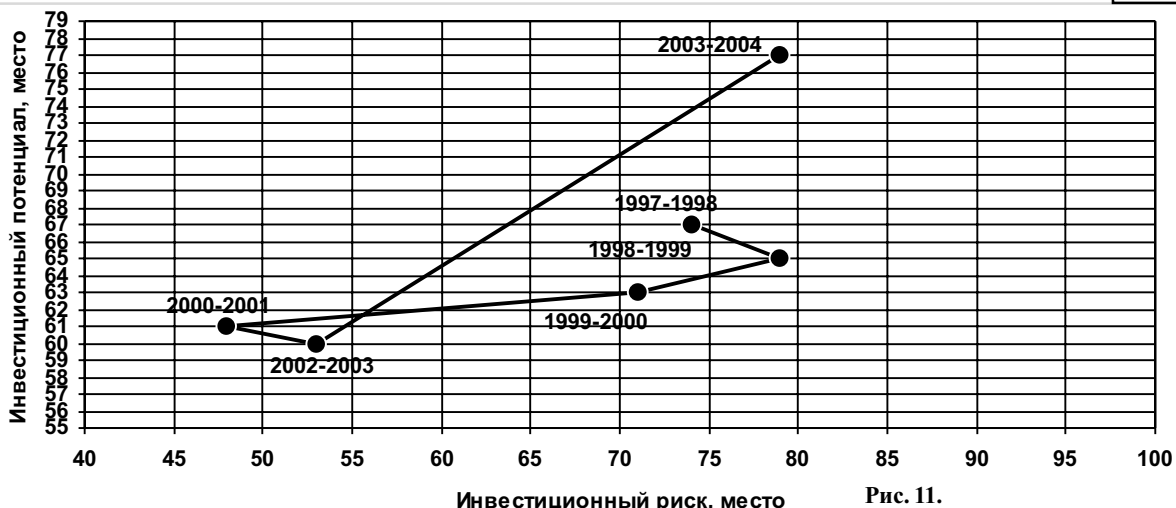


Рис. 11.

ность и востребованность знаний приводят к снижению численности персонала, занятого исследованиями и разработками. Предпринимательским сектором республики еще не востребованы современные научные знания, что и приводит к эффекту «выталкивания» специалистов из сферы исследований и разработок. Динамика численности персонала, занятого исследованиями и разработками, представлена на диаграмме (рис. 14)<sup>1</sup>.

Уровень инновационной активности организаций (удельный вес инновационно-активных организаций в числе обследованных организаций) в РСО-А также относительно невысок.<sup>2</sup>

Если всего по РФ он составляет 9,0%, то по РСО-А он не превышает 3,8% (рис. 15).

Важным показателем, характеризующим развитость инновационной деятельности, является интенсивность инновационных затрат (удельный вес затрат на технологические инновации в объеме отгруженной продукции инновационно-активных организаций).

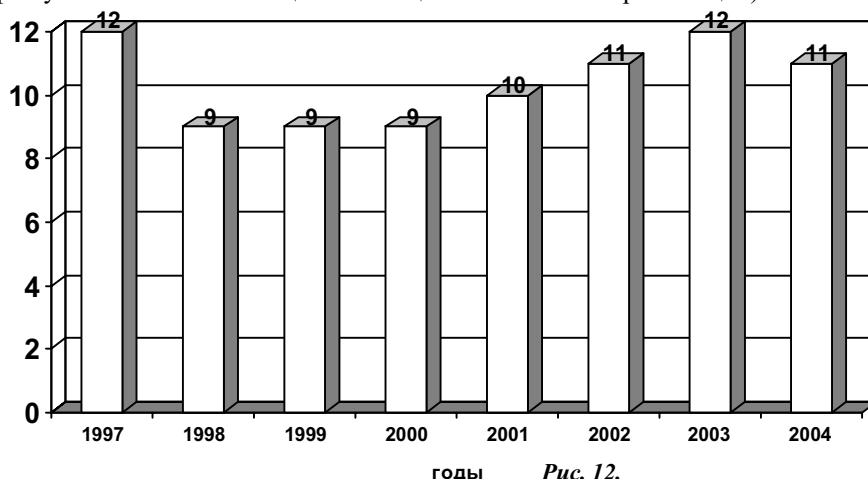


Рис. 12.

Всего средняя величина затрат по РФ составляет 4,2%, а по РСО-А — 2,4%<sup>3</sup>.

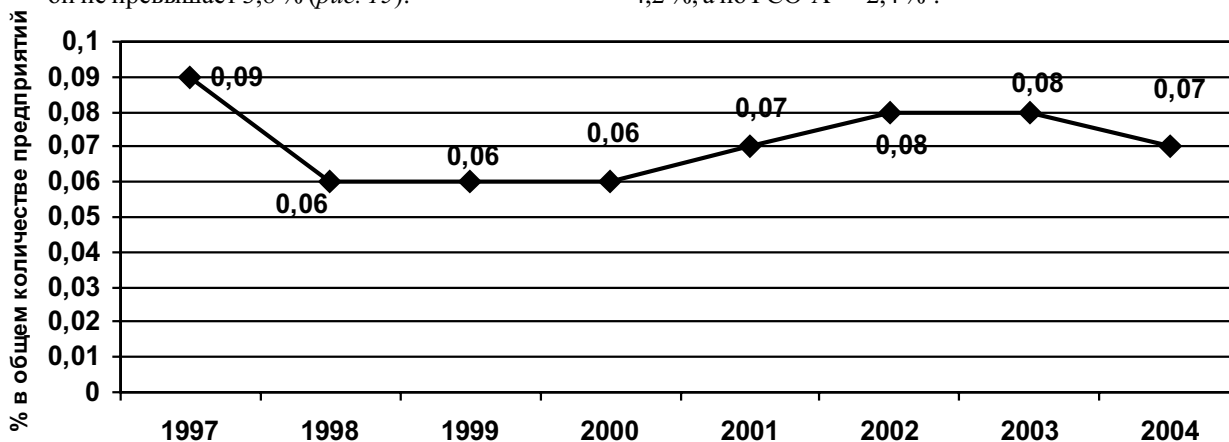


Рис. 13.

<sup>1</sup> Наука в регионах России. Стат. сб. – М.: ЦИСН, 2004, и результаты исследований автора.

<sup>2</sup> Наука в регионах России. Стат. сб. – М.: ЦИСН, 2004, с. 248.

<sup>3</sup> Наука в регионах России. Стат. сб. – М.: ЦИСН, 2004, с. 254.

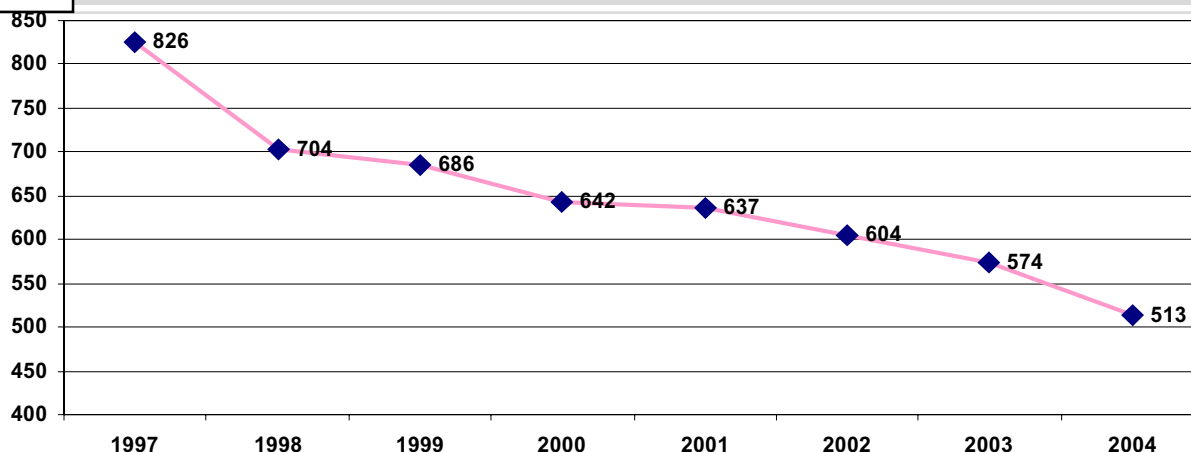


Рис. 14.

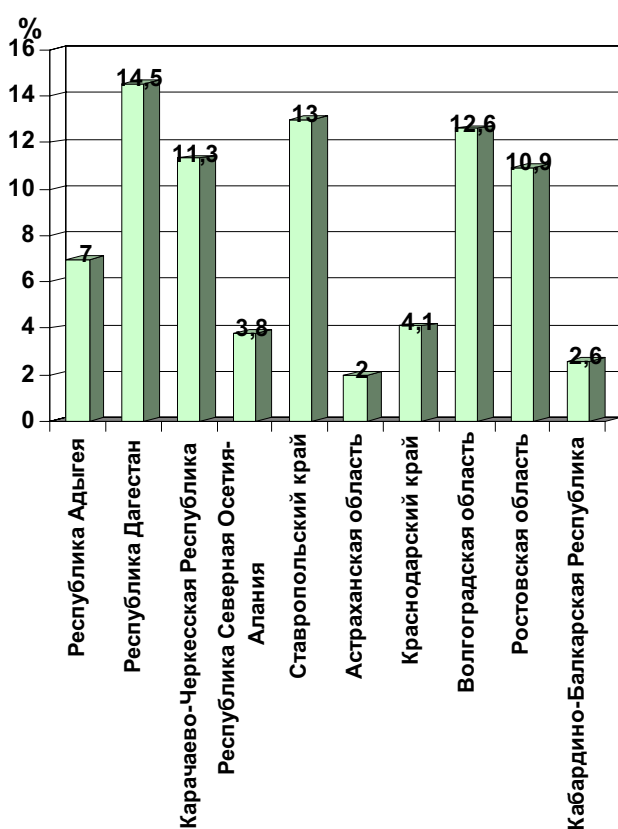


Рис. 15.

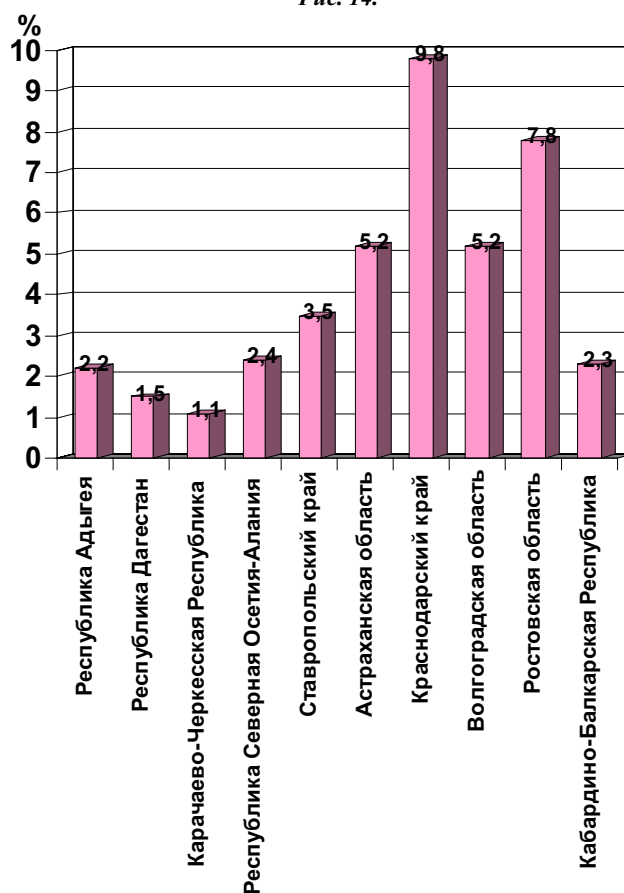


Рис. 16.

Выявление закономерностей и тенденций экономического развития позволяет перейти от текущего оперирования случайно подобранными фактами к системе оценок, которая дает полную характеристику взаи-

мосвязей показателей и факторов. Это способствует определению своего места в экономическом пространстве и объективному принятию управленческих решений на перспективу.

