



В.(Х.)Т. Чшиев

ИЗОБРАЖЕНИЕ БАРСА / ЛЕОПАРДА НА БРОНЗОВОМ ТОПОРЕ КОБАНСКОЙ АРХЕОЛОГИЧЕСКОЙ КУЛЬТУРЫ ИЗ С. ЭЛЬХОТОВО РСО-А¹

В.(Х.)Т. Чшиев*

Аннотация. В статье в сравнительно-историческом плане рассматривается зооморфная гравировка на топоре кобанской археологической культуры и близкие ей иконографические средневековые изображения в аланской культуре. Анализ рассматриваемых изображений, по мнению автора, свидетельствует об устойчивости образа «крадущегося» барса как в среде древнего, так и средневекового населения на территории современной Осетии-Алании.

Ключевые слова: кобанская культура Кавказа, изображения в материальной культуре древних и средневековых племен Кавказа.

Эльхотовский могильник кобанской археологической культуры находится у с. Эльхотово Кировского района Республики Северная Осетия-Алания. Памятник относится к северной группе центрального варианта кобанской культуры и датируется по совокупности погребальных комплексов IX – началом VII вв. до н. э. В 2000 г., во время археологических раскопок могильника, нами было исследовано погребение, содержащее бронзовый топор с гравированным изображением хищника семейства кошачьих. Несмотря на известную стилизацию изображений, присущую кобанскому искусству, по ряду характерных признаков (форма ушей, хвоста, наличие гравированных точек на туловище, передающих пятна на шкуре животного) становится ясно, что перед нами изображение барса, или переднеазиатского/кавказского леопарда (рис. 1). Погребение № 45, где найден топор, сопровождалось весьма интересным и разнообразным погребальным инвентарем, что свидетельствует о его принадлежности не рядовому члену древнекобанского общества.

Топор сочетает зооморфные и геометрические гравированные изображения. Имеет вытянутые изящные очертания. Боковые стороны корпуса и частично лезвие, украшены одинаковыми стилизованными изображениями барса с длинным изогнутым хвостом. Голова животного обернута назад, пасть открыта, глаз несоразмерно большой, относительно общего размера головы. Над головой животного находится гравированное солярное изображение, концы которого оформлены в виде треугольников («мальтийский крест»). Задняя нога оканчивается заостренной стилизованной лапой. Поверхность тела животного покрыта чеканными точками, что, на наш взгляд, является передачей пятен шкуры барса/леопарда (рис. 1). На нижней передней части спинки и на

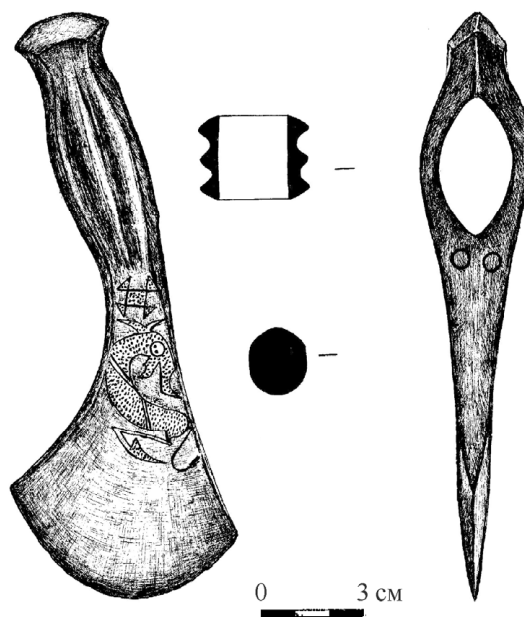


Рис. 1. Бронзовый топор из погребения № 45 Эльхотовского могильника кобанской культуры с изображением барса/леопарда

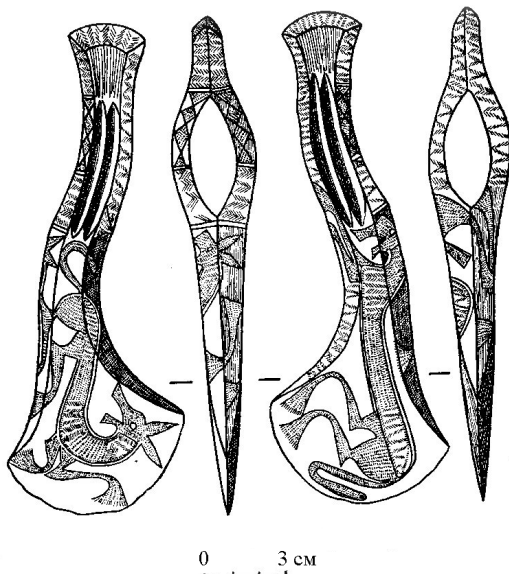
«брюшке» топора, ближе к втулке, имеются также по два гравированных кружочка-«глаза».

Наибольшее количество предметов с изображением барса в памятниках кобанской культуры нам известно из материалов Тлийского могильника (раскопки Б.В. Техова) – 8 случаев. Это топоры из погребений № 50 и 52, относящиеся к 3-му типу по классификации Б.В. Техова, № 432 и 342 (2-й тип по его классификации) и 4 топора из погребений № 223, 233, 271 и 347, отнесенные Б.В. Теховым к 1-му типу (рис. 2–3). [1, с. 81–87; 2; 3].

Близкие эльхотовскому топоры с прямым корпусом, молоточковидным обушком и тремя

* Чшиев Владимир (Хасан) Таймуразович – ст. н. с., Институт истории и археологии РСО-А (hacht@mail.ru).

¹ Часть положений настоящей статьи была прочитана в качестве доклада на Международной научной конференции, посвященной 85-летию Б.В. Техова, 6 ноября 2015 г.



**Рис. 2. Бронзовый топор из погребения № 271
Тлийского могильника (по Б.В.Техову, 1977)**

ребрами на корпусе отнесены д. и. н. В.И. Козенковой ко второму типу по ее классификации и датируются ею VIII–VII вв. до н. э. [4, с. 68–69, 153]. Исходя из хронологической схемы развития кобано-колхидского графического стиля А.Ю. Скакова, наш топор относится к третьему хронопериоду [5, с. 78–79].

Наряду с бронзовым топором в погребении № 45 находились:

1. У юго-восточной стенки могильной ямы, рядом с коленями погребенного находилась крупная керамическая корчага (рис. 4, 1). Сосуд лепной, лощеный, темно-серого с бежевыми оттенками цвета.

2. В восточном углу могильной ямы, вплотную к кистям рук погребенного, находилась керамическая кружка с петлевидной ручкой, верхняя часть которой переходит в венчик сосуда (рис. 4, 2). Тулово сосуда расширено, горло короткое, переходящее в невысокий, слабо отогнутый наружу венчик. Дно плоское. Сосуд лепной, лощеный, темно-серого с примесью темно-бежевых оттенков цвета.

3. В пояском отделе погребенного находился оселок (точило). Предмет представляет собой длинный брусок подпрямоугольного сечения с несколько закругленными сторонами из темно-серого (почти черного) сланца, с отверстием на конце (рис. 4, 3).

4. Здесь же, у северо-западной стены погребальной ямы находился небольшой железный нож. Нож лежал на нижнем конце вышеописанного оселка, перпендикулярно длинной оси последнего. Предмет фрагментирован и сильно корродирован, состоит из двух частей, одна из

которых – задняя часть с черенком – позволяет воспроизвести его форму. Нож имел короткий черенок подпрямоугольной формы, горбатую спинку и прямое лезвие (рис. 4, 4).

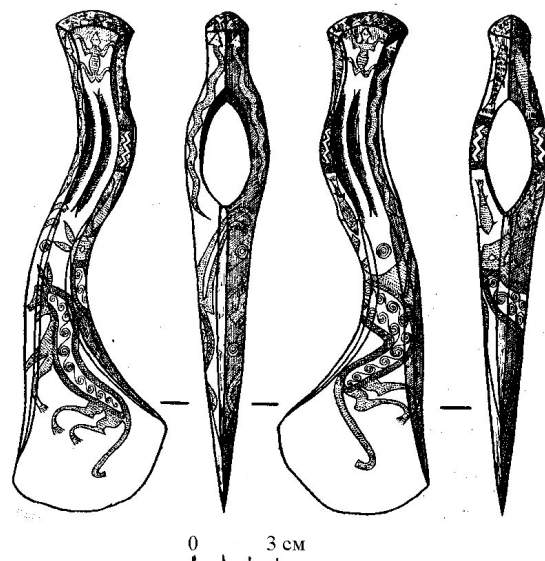
5. В месте локтевого сгиба левой руки погребенного находился кусочек кремня подпрямоугольной формы, со следами сколов на обеих сторонах. Один конец камня заострен (рис. 4, 5).

6. Здесь же, у пяточной кости левой ноги погребенного, находилась бронзовая полусферическая пуговица с прямой петлей в виде перекладины из круглой проволоки, припаянной к краям шляпки (рис. 4, 6).

7. Между локтевым сгибом погребенного и корчагой находилась бронзовая ворворка в виде цилиндра с расширенной нижней частью (рис. 4, 7).

8. В нижней части грудного отдела позвоночника погребенного, у ребер, находилось бронзовое кольцо, скрученное из толстой, круглой в сечении проволоки в 1,5 оборота с несколько заостренными концами (рис. 4, 8).

9. У колен погребенного находился клинок бронзового кинжала с сужением в средней части лезвия (рис. 4, 9). Кинжал располагался параллельно позвоночному столбу костяка погребенного, острием лезвия к ногам. Кинжал обоюдоострый, режущие кромки и кончик тонко прокованы и остро заточены. Срединное ребро слабовыраженное, уплощенное, в сечении вытянуто-линзовидной формы. Черенок у кинжала как таковой отсутствует, основание клинка (насад) – подтреугольной формы, на последнем имеются два отверстия на расстоянии 12 мм друг от друга и 13 мм от края треугольного основания клинка. В отверстиях сохранились бронзовые



**Рис. 3. Бронзовый топор из погребения № 233
Тлийского могильника (по Б.В.Техову, 1977)**

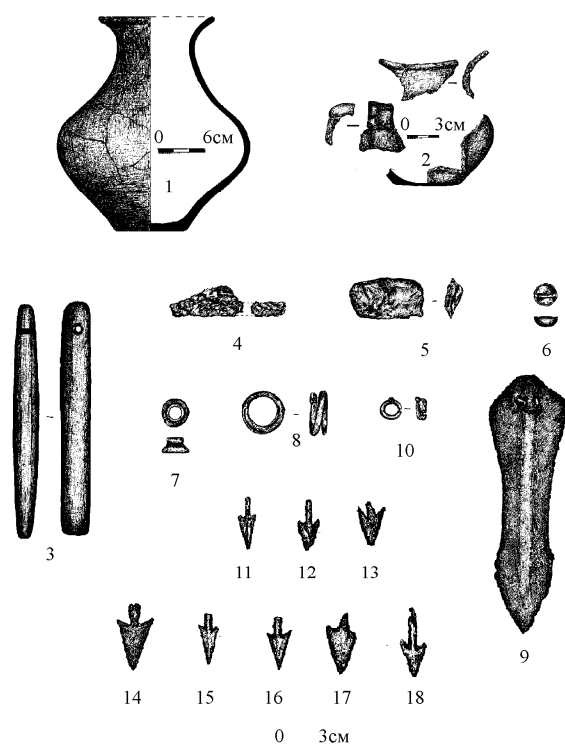


Рис. 4. Инвентарь погребения № 45 Эльхотовского могильника кобанской культуры

штыри – заклепки, служившие для закрепления несохранившейся деревянной рукояти.

Кинжал близок морфологически клинкам второго варианта первого типа по классификации В.И. Козенковой. В частности, это клинок из погребения в каменном ящике 1 Инжиччукунского могильника, датируемый рубежом 2–1 тыс. до н. э. Подобные клинки характерны для кобанской культуры с раннего периода и «доживают» до VIII в. до н. э. [4, с. 50–51].

Кинжалы с сужением в средней части широко представлены также в Тлийском [1, с. 98] и Стырфазском могильниках [3, с. 263], где они датируются временем от рубежа 2–1 тыс. до н. э. до начала 1 тыс. до н. э. (раскопки Б.В. Техова). В целом данный кинжал является одним из наиболее ранних артефактов в материалах Эльхотовского могильника и может быть продатирован в рамках конца IX – середины VIII вв. до н. э.

10. У таза погребенного находилось бронзовое кольцо с неплотно сомкнутыми концами (рис. 4, 10), скрученное из подтреугольной в сечении пластинки.

11–18. В южном углу погребальной ямы, у коленей погребенного находились бронзовые наконечники стрел (рис. 4, 11–18). Наконечники треугольной формы, с заостренными «крыльями». Черенки – подпрямоугольной формы.

Таким образом, погребение № 45 Эльхотовского могильника кобанской культуры, которое датируется по погребальному инвентарю в рамках конца IX – середины VIII в. до н. э., принадлежало далеко не рядовому члену древнего общества. Барс на топоре из этого погребения изображен не в сочетании с другими животными или природными объектами, а снабжен солярными, сакральными символами – стилизованный «мальтийский крест» над головой зверя и круги на передней части обуха. Это обстоятельство позволяет нам отнести изображение к мифологическим или геральдическим знакам.

Для правомерности этого суждения рассмотрим вопрос о наличии на рассматриваемой территории (Осетии-Алании) графических мифологем или геральдических изображений с этим кошачьим хищником. Как показал анализ исторической литературы, подобные случаи имеют место.

При раскопках средневекового Змейского аланского катакомбного могильника в 1957 г. в одном из погребений были обнаружены детали лука седла (позолоченная бронза) с изображением барса в динамичной позе (рис. 5) [6, с. 120, табл. XI, 9]. Захоронение, в котором найдено это изображение, принадлежало к высшему социальному слою населения, оставившего Змейский могильник, что может свидетельствовать об определенных предпочтениях в символике его представителей.

В более позднее время изображение барса присутствует на позднесредневековом гербе Осетии, известном по историческому труду грузинского царевича Вахушти (рис. 6) [7, с. 258].

Важное значение для нашей темы имеют также два элемента, присутствующие на эльхотовском топоре. Первый – динамичная поза животного – «шагающий барс», второй – раскрытая пасть животного. Эти признаки считаются классическими для геральдических символов.

Отметим также такую важную деталь, сближающую средневековый герб алан-осетин и

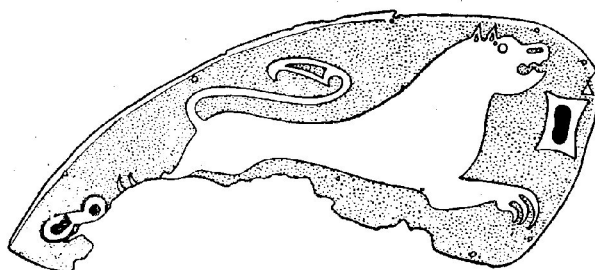


Рис. 5. Изображение барса на деталях лука седла из аланского катакомбного могильника у ст. Змейской РСО-А (по В.И. Кузнецову, 1961)



Рис. 6. Средневековый герб Осетии с изображением барса (по В.С. Уарзиати, 2007)

рассматриваемое изображение на топоре, – и в первом, и во втором случае животное не только изображено в движении – «крадущийся барс», но и движется справа налево. Приводим цитату из статьи В.С. Уарзиати, где он описывает средневековый герб алан-осетин, так как в ней абсолютно точно отражены главные элементы эльхотовского барса. Совпадение настолько полное, что, читая текст В.С. Уарзиати, можно подумать, что он описывает рисунок на нашем топоре: «Хищник изображен движущимся справа налево, если смотреть от зрителя. Голова его развернута в нашу сторону, о чем свидетельствует значительное расстояние между ушами» [7, с. 260]. Приведем также цитату из исследования А. Лакиера, на которую указал В.С. Уарзиати, рассматривая средневековый герб осетин: «Самые любимые животные по символическому их значению в гербах – лев и леопард. Первый есть представитель силы, мужества и великодушия, а второй – храбрости и отваги» [8, с. 39].

В.С. Уарзиати приводит и цветное описание средневекового герба, также важное для нашего исследования: «На пурпурно-красном полотнище, которое от времени или из-за качества красителя стало розовым, изображен крадущийся барс. Серебристо-белая шерсть его, за исключением ...живота, усеяна черными точками (вспомним покрытое точками тело нашего барса из Эльхотова. – Х.Ч.). Таким образом, средневековый

художник не только создал эффект пятнистой шкуры реального животного, но и одновременно добился геральдического символизма горностаевого меха. Непреодолимая стена островерхих гор выполнена темно-голубой краской» [7, с. 262]. По мнению исследователя, верхушки гор, выполненные темно-голубой краской, символизируют верхний мир – небесность («арвгъуыз... – цвет неба»), а все изображение на гербе построено по схеме трехсферной модели космоса [7, с. 263]. В нашем случае, на наш взгляд, наблюдается аналогичная вертикаль, но «верх», «небесность» обозначена через солярный знак над головой «эльхотовского» барса. В данном контексте весьма важно, что, как отмечает Р.С. Бзаров, троичная модель, как пространственная (три зоны космоса), так и социальная (три страты общества), является типичной для аланской / осетинской культурно-исторической традиции [9, с. 39–41].

Позволим себе еще одну цитату из отмеченной выше статьи В.С. Уарзиати, так как она приложима и к нашему рисунку барса на эльхотовском топоре: «Изложенные факты и наблюдения позволяют утверждать, что на карте 1735 года Вахушти изобразил не произвольную композицию. Ручкой неумелого художника (по мнению В.С. Уарзиати – самого Вахушти. – Х.Ч.) было воспроизведено изображение герба. Сюжет составлен из геральдических фигур, выполненных геральдическими цветами. Крадущийся барс подан на рисунке в точном соответствии с принципами и законами геральдического письма, – речь идет о канониче-

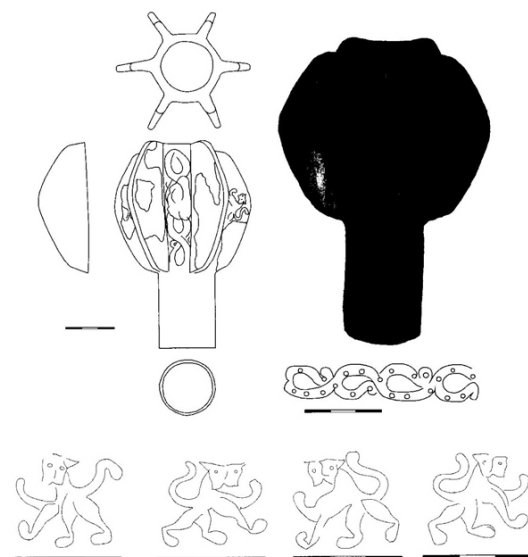


Рис. 7. Пернач с изображением барсов из святилища Реком (по И.А. Дружининой и В.Н. Чхаидзе, 2013)



Рис. 8. Рельеф с изображением барса из сел. Кубачи (по З.В. Доде, 2010, С.Л. Дудареву, 2016)

ском развороте головы в сторону «зрителя», зеркальном движении в правую сторону и откинута в легком напряжении хвосте» [7, с. 263].

Примечательно, что новые недавние археологические изыскания на аланском катакомбном могильнике у ст. Змейской (раскопки М.А. Бакушева), расположенном в непосредственной близости от Эльхотовского могильника, дали в том числе и новые изображения барсов (на позолоченных застежках одежды) [10, с. 5].

Наконец, близкий иконографический образ

– фриз, составленный из изображений «кращущихся» барсов, имеется на средневековой осетинской / аланской реликвии – перначе из святилища Реком (рис. 7), который, согласно преданию, принадлежал легендарному Ос-Багатару [11, с. 78; 12, с. 211–225].

К этому ряду северокавказских изображений можно добавить и рельеф с барсом из селения Кубачи в Дагестане (рис. 8) [13, с. 216–217, рис. 1]. Примечательно, что поза, в которой изображено животное здесь, практически аналогично изображению барса на средневековом осетинском гербе (рис. 5).

Остается добавить, что близкий рисунок был нанесен в конце IX – середине VIII в. до н. э. рукой умелого «кобанского» художника-гравера на топор явно не рядового воина, возможно, одного из вождей древнего общества, оставившего Эльхотовский могильник кобанской культуры.

Приведенные выше данные свидетельствуют, на наш взгляд, об устойчивом бытовании образа барса / леопарда в материальной культуре древних и средневековых племен Северного и Центрального Кавказа, связанном, вероятно, с существованием у населения рассматриваемого региона соответствующих мифологических или идеологических образов, отраженных в материальной культуре.

ЛИТЕРАТУРА

- 1. Техов Б.В.** Центральный Кавказ в XVI–X вв. до н.э. – М.: Наука, 1977. 238 с.
- 2. Техов Б.В.** Тайны древних погребений. – Владикавказ: Проект-Пресс, 2002. 512 с.
- 3. Техов Б.В.** Археология южной части Осетии. – Владикавказ: Ир, 2006. 639 с.
- 4. Козенкова В.И.** Оружие, воинское и конское снаряжение племен кобанской культуры. Систематизация и хронология. Западный вариант // Свод археологических источников / Отв. ред. В.Г.Петренко. Выпуск В 2–5. – Москва: Институт Археологии Российской Академии наук, 1995. 166 с.
- 5. Скаков А.Б.** К вопросу об эволюции декора кобано-колхидских бронзовых топоров // Древности Евразии / Отв. ред. С.В. Демиденко, Д.В. Журавлев. – Москва: Государственный Исторический Музей, 1997. С. 70–87.
- 6. Кузнецов В.А.** Змейский катакомбный могильник (по раскопкам 1957 года). Археологические раскопки в районе Змейской Северной Осетии // Материалы по археологии и древней истории Северной Осетии / Ред. Е.И. Крупнов. Т. 1. Северо – Осетинское книжное издательство. – Орджоникидзе, 1961. С. 62 – 135.
- 7. Уарзиати В.С.** Избранные труды. Книга первая. Этнология. Культурология. Семиотика/Составители: В.А. Цагарев, Л.М. Кочиева. – Владикавказ: Проект – Пресс, 2007. 552 с.
- 8. Лакиер А.Б.** Русская геральдика. – Москва: Книга, 1990. 432 с.
- 9. Бзаров Р.С.** Скифо-аланская модель социальной организации (Геродотова Скифия, Нартовский эпос, постсредневековая Алания) // Из истории аланской культуры / Р.С. Бзаров; Институт истории и археологии РСО-А. – Москва: СЕМ, 2014. 400 с.
- 10. Дзюова З.** Послания из прошлого // Северная Осетия / № 150 от 21 августа 2014 г. Владикавказ.
- 11. Дружинина И.А., Чхаидзе В.Н.** О старых и новых находках предметов вооружения из североосетинского святилища Реком // Очерки средневековой археологии Кавказа: к 85 – летию со дня рождения В.А. Кузнецова / отв. ред. В.И. Козенкова. – Москва: Институт Археологии Российской Академии наук, 2013. С. 74–81.
- 12. Дарчиев А.В.** О некоторых реликвиях святилища Реком // Дарьял / Глав. ред. Р.Х. Тотров. № 2. – Владикавказ, 2012. С. 210–227.
- 13. Дударев С.Л.** Некоторые особенности исламизации Чечни и Дагестана и современность (по данным археологии, этнографии и архитектуры) // Изучение и сохранение археологического наследия народов Кавказа. XXIX Крупновские чтения. Материалы Международной научной конференции. Грозный, 18–21 апреля 2016 г. / Отв. ред. М.Х. Багаев, Х.М. Мамаев. – Грозный: Издательство Чеченского государственного университета, 2016. С. 115–117.

THE IMAGE OF THE SNOW LEOPARD/LEOPARD ON
THE BRONZE AXE OF KOBAN ARCHAEOLOGICAL
CULTURE FROM ELHOTOVO VILLAGE, RNO-A

V. [H.]T. Chshiyev*

*Institute of history and archaeology of North Ossetia-Alania (hacht@mail.ru).

Abstract. In the article in comparative historical terms is considering zoomorphic graphics on the axe of Koban archaeological culture, and close to it iconographic images in the Alanian culture. According to the author, analysis of considering images indicates stability of «crouching» leopard imagery, both in the milieu of ancient and medieval populace on the territory of Ossetia-Alania today.

Keywords: Koban culture of the Caucasus, the images in the material culture of ancient and medieval tribes of the Caucasus.

REFERENCES

1. Tekhov B.V. Tsentral'nyy Kavkaz v XVI–X vv. do n.e. – M.: Nauka, 1977. 238 s.
2. Tekhov B.V. Tayny drevnikh pogrebeniy. – Vladikavkaz: Proekt-Press, 2002. 512 s.
3. Tekhov B.V. Arkheologiya yuzhnoy chasti Osetii. – Vladikavkaz: Ir, 2006. 639 s.
4. Kozenkova V.I. Oruzhie, voinskoe i konskoe snaryazhenie plemen kobanskoj kul'tury. Sistematizatsiya i khronologiya. Zapadnyy variant // Svod arkheologicheskikh istochnikov / Otv. red. V.G.Petrenko. Vypusk V 2–5. – Moskva: Institut Arkheologii Rossiyskoj Akademii nauk, 1995. 166 s.
5. Skakov A.B. K voprosu ob evolyutsii dekora kobano-kolkhidskikh bronzovykh toporov // Drevnosti Evrazii / Otv. red. S.V. Demidenko, D.V.Zhuravlev. – Moskva: Gosudarstvennyy Istoricheskiy Muzej, 1997. S. 70–87.
6. Kuznetsov V.A. Zmeyskiy katakombnyy mogil'nik (po raskopkam 1957 goda). Arkheologicheskie raskopki v rayone Zmeyskoj Severnoy Osetii // Materialy po arkheologii i drevney istorii Severnoy Osetii / Red. E.I.Krupnov. T. 1. Severo – Osetinskoe knizhnoe izdatel'stvo. – Ordzhonikidze, 1961. S. 62 – 135.
7. Uarziati V.S. Izbrannye trudy. Kniga pervaya. Etnologiya. Kul'turologiya. Semiotika/Sostaviteli: V.A. Tsagaraev, L.M. Kochieva. – Vladikavkaz: Proekt – Press, 2007. 552 s.
8. Lakier A.B. Russkaya geraldika. – Moskva: Kniga, 1990. 432 s.
9. Bzarov R.S. Skifo-alanskaya model' sotsial'noy organizatsii (Gerodotova Skifiya, Nartovskiy epos, postsrednevekovaya Alaniya) // Iz istorii alanskoj kul'tury / R.S. Bzarov; Institut istorii i arkheologii RSO-A. – Moskva: SEM, 2014. 400 s.
10. Dziova Z. Poslaniya iz proshlogo // Severnaya Osetiya / № 150 ot 21 avgusta 2014 g. Vladikavkaz.
11. Druzhinina I.A., Chkhaidze V.N. O starykh i novykh nakhodkakh predmetov vooruzheniya iz severoosetinskogo svyatilishcha Rekom // Ocherki srednevekovoy arkheologii Kavkaza: k 85 – letiyu so dnya rozhdeniya V.A. Kuznetsova / otv. red. V.I. Kozenkova. – Moskva: Institut Arkheologii Rossiyskoj Akademii nauk, 2013. S. 74–81.
12. Darchiev A.V. O nekotorykh relikviyakh svyatilishcha Rekom // Dar'yal / Glav. red. R.Kh. Totrov. № 2. – Vladikavkaz, 2012. S. 210–227.
13. Dudarev S.L. Nekotorye osobennosti islamizatsii Chechni i Dagestana i sovremennost' (po dannym arkheologii, etnografii i arkhitektury) // Izuchenie i sokhranenie arkheologicheskogo naslediya narodov Kavkaza. XXIX Krupnovskie chteniya. Materialy Mezhdunarodnoy nauchnoy konferentsii. Groznyy, 18–21 aprelya 2016 g. / Otv. red. M.Kh. Bagaev, Kh.M. Mamaev. – Groznyy: Izdatel'stvo Chechenskogo gosudarstvennogo universiteta, 2016. S. 115–117.

