

ИСТОРИЧЕСКИЕ КОЛЛЕКЦИИ РУДНО-ПЕТРОГРАФИЧЕСКОГО МУЗЕЯ ИГЕМ РАН: СОХРАНИВШИЕСЯ ТРАДИЦИИ ГЕОЛОГИЧЕСКОГО МУЗЕЯ ИМЕНИ ПЕТРА ПЕРВОГО АН СССР

А.Я. Докучаев¹, И.З. Астафьева², А.Г. Гурбанов³,
А.В. Каргин⁴, Ф.В. Кулаков⁵, Е.Б. Курдюков⁶, К.В. Лобанов⁷,
В.А. Петров⁸, В.Н. Смольянинова⁹, Е.В. Юткина¹⁰, М.В. Полякова¹¹

Аннотация. Рудно-петрографический музей (РПМ) Института геологии рудных месторождений, петрографии, минералогии и геохимии (ИГЕМ) РАН – единственный в России академический музей, располагающий систематической коллекцией всех видов магматических горных пород. Фонды РПМ ИГЕМ РАН тесно связаны с профильными дисциплинами, развивающимися в ИГЕМ РАН.

История коллекций РПМ ИГЕМ РАН и Минералогического музея им. А.Е. Ферсмана РАН, по-видимому, начинается с 1719 года, когда в Кикиных палатах Санкт-Петербурга была выставлена коллекция Кристофа Готвальда, приобретенная для Кунсткамеры и дополненная образцами пород, руд и минералов российских месторождений.

В 30-е годы XIX века на основе коллекций Кунсткамеры было создано семь самостоятельных академических музеев: Этнографический, Анатомический, Азиатский, Египетский, Зоологический, Ботанический, Минералогический. В 1898 году Минералогический музей был переименован в Геологический музей. 1 марта 1903 года Геологическому музею было присвоено наименование «Геологический музей имени Петра Великого».

В 1908 году академиком В.И. Вернадским начала создаваться «Систематическая петрографическая коллекция Геологического музея имени Петра Великого Императорской Академии Наук», составляющая основной фонд современного Рудно-петрографического музея ИГЕМ РАН.

В 1925 году произошло разделение Геологического и Минералогического музея имени Петра Великого на два музея: Геологический музей Петра Первого АН СССР (директор – академик Ф.Ю. Левинсон-Лессинг) и Минералогический музей Петра Первого АН СССР (директор – академик А.Е. Ферсман).

В 1937 году, в связи с переводом Академии наук СССР в Москву, был образован Институт геологических наук (ИГН АН СССР), который разместился в здании современного ИГЕМ РАН.

В ноябре 1955 года ИГН АН СССР был разделен на ИГЕМ АН СССР и Геологический институт (ГИН) АН СССР.

Все коллекции и архивные документы Геологического музея имени Петра Великого (Петра Первого), входившего в состав ИГН АН СССР, перешли в ИГЕМ АН СССР и стали его научной основой.

Ключевые слова: Рудно-петрографический музей ИГЕМ РАН, Кунсткамера, Геологический музей имени Петра Великого Императорской академии наук, Геологический музей имени Петра Первого АН СССР, Ф.Б. Шмидт, Ф.Н. Чернышёв, В.И. Вернадский, В.А. Обручев, А.Е. Ферсман, Ф.Ю. Левинсон-Лессинг, Д.С. Белянкин, М.К. Бельштерли.

Рудно-петрографический музей (РПМ) Института геологии рудных месторождений, петрографии, минералогии и геохимии (ИГЕМ) Российской академии наук – единственный в России академический музей, располагающий современной систематической коллекцией магматических горных пород, начало которой положено академиком Владимиром Ивановичем Вернадским в 1908 году. Фонды РПМ ИГЕМ РАН используются в научных целях и тесно связаны с профильными дисциплинами, развивающимися в ИГЕМ РАН. Музей имеет региональные коллекции, представляющие магматические породы и главные типы руд большинства рудных

районов России и ряда зарубежных стран, а также тематические коллекции, иллюстрирующие особенности магматизма и рудообразования отдельных этапов и геодинамических обстановок, проявлявшихся в ходе эволюции Земли. В Музее хранятся исторические коллекции и архивные материалы, отражающие «золотой век» в истории Геологического (Геологического и Минералогического) музея имени Петра Великого Императорской Академии Наук (ГиММ ИАН) [6].

История ГиММ ИАН началась в 1714 году. В связи с переводом столицы из Москвы в Санкт-Петербург были перевезены и размещены в Летнем дворце

¹ Докучаев Александр Яковлевич – к. г.-м. н., ведущий научный сотрудник, заведующий Рудно-петрографическим сектором-музеем ИГЕМ РАН, г. Москва (alexandre-dokuchayev@yandex.ru).

² Астафьева Ирина Зиновьевна – старший документовед Архива ИГЕМ РАН, г. Москва.

³ Каргин Алексей Владимирович – к. г.-м. н., заместитель директора по научной работе, ведущий научный сотрудник лаборатории петрографии ИГЕМ РАН, г. Москва (kargin-igem@mail.ru).

⁴ Кулаков Филипп Викторович – младший научный сотрудник Рудно-петрографического сектора-музея ИГЕМ РАН, г. Москва (kolin_dot@mail.ru).

⁵ Курдюков Евгений Борисович – к. г.-м. н., старший научный сотрудник, ИГЕМ РАН, г. Москва (e-kurdyukov@yandex.ru).

⁶ Лобанов Константин Валентинович – чл.-корр. РАН, главный научный сотрудник ИГЕМ РАН, г. Москва; президент Межрегионального общественного Ломоносовского фонда, г. Архангельск (lobanov@igem.ru).

⁷ Петров Владислав Александрович – чл.-корр. РАН, директор ИГЕМ РАН, г. Москва (drvladpetrov@mail.ru).

⁸ Смольянинова Вера Николаевна – к. г.-м. н., старший научный сотрудник Рудно-петрографического сектора-музея ИГЕМ РАН, г. Москва (smolvemik@yandex.ru).

⁹ Юткина Евгения Владимировна – к. г.-м. н., старший научный сотрудник лаборатории петрографии ИГЕМ РАН, г. Москва (eyutkina@gmail.com).

¹⁰ Гурбанов Анатолий Георгиевич – к. г.-м. н., ведущий научный сотрудник КНИО ВНЦ РАН, г. Владикавказ; ведущий научный сотрудник лаборатории петрографии ИГЕМ РАН, г. Москва (gurbanov@igem.ru).

¹¹ Полякова Марина Валентиновна – зав. Библиотекой геологической литературы, Отделение геологической литературы БЕН РАН, г. Москва; ведущий инженер Лаборатории кристаллохимии минералов ИГЕМ РАН (ogf@igem.ru).



Рис. 1. Уникальные экспонаты Минерального кабинета Санкт-Петербургской Кунсткамеры из описи В.М. Севергина 1820 года [21], хранящиеся в РПМ ИГЕМ РАН: а) титульный лист Описи; б) «бразильский упругий камень» – итаколумит, гора Итаколуми, Бразилия; в) ледниковый лабрадоритовый валун, Волковское кладбище Санкт-Петербурга, дар императора Александра I (1777–1825); г) базальтовый «столб» (столбчатая отдельность), заповедник «Дорога Гигантов» в графстве Антрим (Северная Ирландия), дар короля Великобритании Георга III (1738–1820)

личные коллекции Петра I и Библиотека. Поэтому 1714 год принято считать временем основания Кунсткамеры, хотя указа о ее основании не обнаружено [10]. В этом же году по распоряжению Петра I в Данциге у доктора медицины Кристофа Готтвальда была приобретена обширная коллекция минералов (1 195 образцов), в 1716 году перевезенная в Петербург [17].

В 1718 году в указах Петра I было предписано сдавать за плату в Петербургскую Кунсткамеру «камня необыкновенные, кости человеческие и скотские, старые надписи на камнях, железе или меди, старое ружье, посуду, все, что зело старо и необыкновенно» [10]. В результате коллекция К. Готтвальда, дополненная образцами российских месторождений, послужила началом Минеральному кабинету Кунсткамеры, открытому в 1719 году для публики в Кижиных палатах [7, 18]. По-видимому, с этого года и начинается история коллекций РПМ ИГЕМ РАН и Минералогического музея им. А.Е. Ферсмана РАН.

В 1725 году Кунсткамера и созданная одновременно с ней Библиотека стали первыми

учреждениями Академии наук и художеств.

Летом 1727 года в Санкт-Петербург приезжает 18-летний выпускник Тюбингенского университета доктор медицины Иоганн Георг Гмелин. И.Г. Гмелин передал в Петербургскую АН коллекцию природных окаменелостей и начал заниматься естественной историей. В 1732 году он разработал план и приступил к составлению «Каталога минералогического отдела академических коллекций». В 1741 году Михаил Васильевич Ломоносов продолжил и окончил работу над этими каталогами, отчасти по плану И.Г. Гмелина. В 1745 году каталоги, впоследствии названные А.Ф. Гебелем «Гмелино-Ломоносовскими», были изданы Академией наук: «Они содержат въ себѣ 3030 нумеровъ и представляютъ весь составъ тогдашней академической коллекціи, образовавшейся чрезъ соединеніе въ одно собраніе всѣхъ сдѣланныхъ до той поры приобрѣтеній» [9].

К середине XVIII века коллекция образцов Минерального кабинета (Минералогического отдела) насчитывала уже более 10 тысяч образцов. Академик В.М. Севергин, возглавлявший в то время Минеральный кабинет Кунсткамеры, превращает коллекцию в научное собрание и составляет путеводитель для посетителей – «Краткую опись МИНЕРАЛЬНОМУ КАБИНЕТУ Императорской Академіи наукъ, по новому онаго расположенію въ 1820 году» (рис. 1-а): «...цѣль сей описи есть та, чтобъ служить путеводителемъ при обзорѣніи Академическаго Минеральнаго Кабинета, и указателемъ мѣсть, гдѣ какую вещь преимущественно искать должно. Наконецъ, опись сія представляетъ, хотя краткій, но вѣрный отчетъ о богатствѣ, изяществѣ и вообще о нынѣшнемъ состояніи Минеральнаго Кабинета Императорской Академіи Наукъ» [21]. В 1821 году экспозиция стала доступна для обозрения в просторном зале нижнего этажа Кунсткамеры [4].

В РПМ ИГЕМ РАН экспонируются образцы и коллекции с 200-летней историей хранения, внесенные в «Краткую опись Минеральному Кабинету» [21]: «Перемѣщеніе учинено [было] въ нижнюю большую залу при входѣ въ Кунсткамеру... Сюда же присовокуплены въ особыхъ шкапахъ и столахъ: а) Горныя породы иностранныя; б) Окаменѣлости иностранныя; в) Коллекція Венгерскихъ минераловъ Г. Ципсера; г) Коллекція Шведскихъ минераловъ; д) Бразильскіе упругіе камни» (рис. 1-б) и др. В средней части залы располагались: «No 79. Округлая масса Лабрадора, найденнаго въ 1815 году при копани колодца въ пяти саженьяхъ глубины, на Волковскомъ кладбищѣ, близъ С. Петербурга. Въсу имѣетъ двадцать три пуда, восемь фунтовъ» (70 x 50 x 60 см, 380 кг; дар императора Александра I (1777–1825) (рис. 1-в) и «No 88. Семисторонній столбъ базальтовой, состоящій

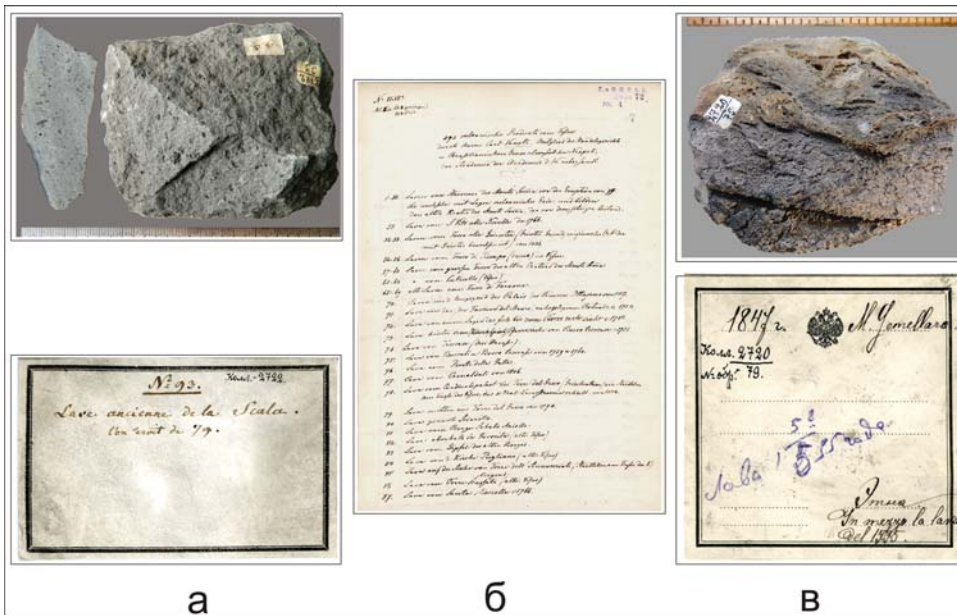


Рис. 2. Коллекции продуктов датированных вулканических извержений и сопровождающие их архивные материалы – наследие Минерального кабинета Кунсткамеры: а) образец и этикетка из коллекции Карла Ванотти: лава вулкана Везувий, извержение 79 года; б) ведомость к коллекции Карла Ванотти; в) образец и этикетка из коллекции Марио Джемелларо: лавовый поток вулкана Этна, извержение 1535 года

изъ четырех коленъ, изъ Антрима въ Ирландіи» (60 x 40 x 35 см, вес около 150 кг; дар короля Великобритании Георга III (1738–1820) (рис. 1-а).

В юбилейном издании «Летопись Кунсткамеры», посвященном 300-летию основания первого в России государственного общедоступного музея – Кунсткамеры, приведена запись от 14 ноября 1834 года: «Е.И. Паррот ознакомил с коллекцией образцов лавы с Везувия (292 экз.), присланной ученым-естествоиспытателем Ванотти из Неаполя. Решено благодарить Ванотти» [12–14]. Ныне коллекция продуктов извержений вулкана Везувий, датированных начиная с 79 года, собранная Карлом Ванотти (292 образца и ведомость к ним), а также коллекция датированных (начиная с 1535 года) лавовых потоков вулкана Этна, собранная Марио Джемелларо (186 образцов), представлены в экспозиции РГМ ИГЕМ РАН (рис. 2).

В 30-е годы XIX века на основе коллекций Кунсткамеры было создано семь самостоятельных академических музеев: Этногра-

фический, Анатомический, Азиатский, Египетский, Зоологический, Ботанический, Минералогический и Кабинет Петра I [4]. Минералогический музей Императорской академии наук как самостоятельное учреждение был выделен в 1836 году. В его коллекциях, к тому времени насчитывающих около 20 тысяч образцов, были представлены горные породы, руды и минералы месторождений России и зарубежных стран, в том числе коллекционные собрания частных лиц, материалы выдающихся российских северных и кругосветных экспедиций.

В опись Минералогического музея Императорской академии наук (ИАН) вошла коллекция горных пород Александра Филипповича Постельса, по результатам кругосветного путешествия на военном шлюпе «Сенявин» под командованием капитана Фёдора Петровича Литке (1826–1829 годы). С этой коллекцией, а также с любезно предоставленными изда-



Рис. 3. Коллекция горных пород, собранных А.Ф. Постельсом во время кругосветного путешествия (1826–1829 гг.), и предоставленные издательством «Альфаре» копии рисунков А.Ф. Постельса, А. Мертенса и Ф. Китлица



Рис. 4. Историческая коллекция фирмы Krantz – наследие Геологического музея ИАН в РГМ ИГЕМ РАН



Рис. 5. Корсит, орбикулярное габбро с острова Корсика, дар Г.А. Струве

тельством «Альфарет» (Санкт-Петербург) копиями рисунков из «Атласа» (более 1 200 литографированных изображений, сделанных А.Ф. Постельсом, А. Мертенсом и Ф. Китлицем) [15–16], можно ознакомиться в РГМ ИГЕМ РАН. В 1834–1836 годах «Атлас» на французском языке был передан в Минералогический музей ИАН (рис. 3). В 1831 году А.Ф. Постельс был избран на должность ученого хранителя Минералогического музея [14].

Своего расцвета Минералогический музей достиг в 1873–1900 годы, когда его директором был академик Федор Богданович (Фридрих Карл) Шмидт, выдающийся геолог и палеонтолог, основатель Библиотеки Геологического музея имени Петра Великого Императорской академии наук (ИАН). Благодаря деятельности Ф.Б. Шмидта со второй половины XIX века в стенах Академии начинается преобладать геолого-палеонтологическое направление. Музей в 1898 году получил название «Геологический музей Императорской академии наук», а минералогическая часть была представлена в нем небольшим отделом. Этот период истории Геологического музея ИАН наиболее ярко отражен в экспозициях РГМ ИГЕМ РАН (рис. 4). В это время от Генриха Антоновича Струве (Генриха Кристофа Готфрида фон Струве), чрезвычайного посланника при Ганзейских городах, в дар музею была передана полированная плита (размером 60 x 45 x 10 см) уникального образца корсита (син. *наполеонита*) – орбикулярного габбро, вывезенного с острова Корсика (рис. 5), а также более 200 образцов горных пород из различных районов Западной Европы.

Ф.Б. Шмидт был непосредственным организатором выдающихся, имевших государственное значение полярных экспедиций: шведско-русской экспедиции по проведению градусных измерений на архипелаге Шпицберген под руководством академика Феодосия Николаевича Чернышёва (1899–1901 гг.), Русской Полярной экспедиции под руководством барона Эдуарда Васильевича Толля (1900–1902 гг.), Полярной спасательной экспедиции под руководством лейтенанта Александра Васильевича Колчака (1903 г.). Совместно с Ф.Н. Чернышёвым, Фёдор Богданович был инициатором проекта Мурманской железной дороги и многих других (рис. 6). За работу на Дальнем Востоке Русское географическое общество наградило Ф.Б. Шмидта золотой Константиновской медалью (он предложил разделение Сахалина на северо-восточную и юго-западную физико-географические и растительные области; составил первую геологическую карту залива Петра Великого и др.). Начиная с 1900 года, директором Минералогического музея состоял академик Феодосий Николаевич Чернышёв, один из крупнейших русских геологов и политических деятелей, кавалер золотой Константиновской медали (в 1899–1901 годах он руководил российско-шведской экспедицией по градусным измерениям на архипелаге Шпицберген). Совместно с Ф.Б. Шмидтом, он был инициатором проекта Мурманской железной дороги и многих других (рис. 7).

В декабре 1902 года, по случаю 200-летия города Санкт-Петербурга, Музею антропологии и этнографии было присвоено имя Петра Великого, его действительного основателя (директором музея состоял академик Василий Васильевич Радлов) [20].

1 марта 1903 года «Геологическому Музею Высочайше присвоено наименование: «Геологический музей имени Петра Великого»» [8, 20].

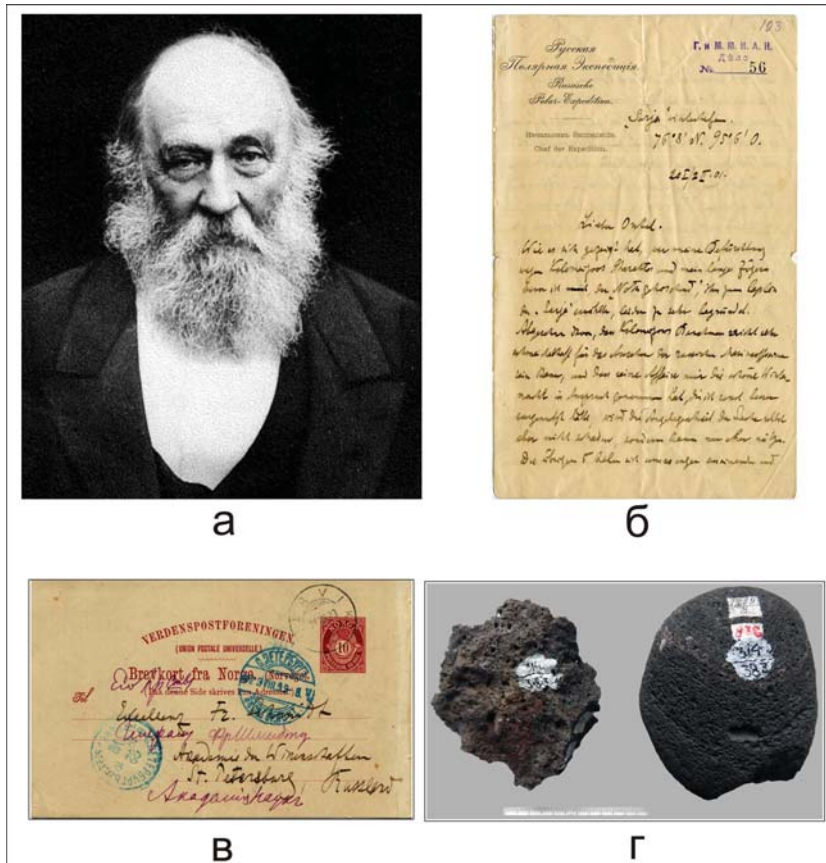


Рис. 6. Материалы выдающихся русских полярных экспедиций в РПМ ИГЕМ РАН: а) академик Ф.Б. Шмидт (1832–1908) – директор Геологического музея ИАН (1873–1900 гг.), основатель Библиотеки Геологического музея Имени Петра Великого ИАН (ныне – ОГЛ БЕН РАН, базирующейся в ИГЕМ РАН); б)–в) документы Русской Полярной экспедиции: б) письмо начальника экспедиции барона Э.В. Толля академику Ф.Б. Шмидту с первой зимовки яхты «Заря», район полуострова Таймыр, февраль 1901 г.; в) почтовая открытка Э.В. Толля генералу Фр. Шмидту из Ларвика (Норвегия) о покупке судна для экспедиции, август 1899 г.; г) онкилонит (шлак нефелинового базальта), остров Генерала Вилькицкого, архипелаг Де-Лонга, Новосибирские острова; образец Б.А. Вилькицкого, руководителя Гидрографической экспедицией Северного Ледовитого океана (ГЭСЛО, 1910–1915 гг.)

В 1906 году произошло разделение Геологического музея на организационно и финансово независимые геологическое и минералогическое отделения. Минералогическое отделение возглавил академик Владимир Иванович Вернадский; заведующим геологическим отделением и общим руководителем Музея стал академик Ф.Н. Чернышёв [4].

В 1908 году академиком В.И. Вернадским начала создаваться фундаментальная «Систематическая петрографическая коллекция Геологического музея имени Петра Великого Императорской Академии Наук», составляющая основной фонд современного Рудно-петрографического музея ИГЕМ РАН. Первыми в коллекции были образцы, собранные В.И. Вернадским в окрестностях Христиани (Осло, Норвегия) (рис. 8).

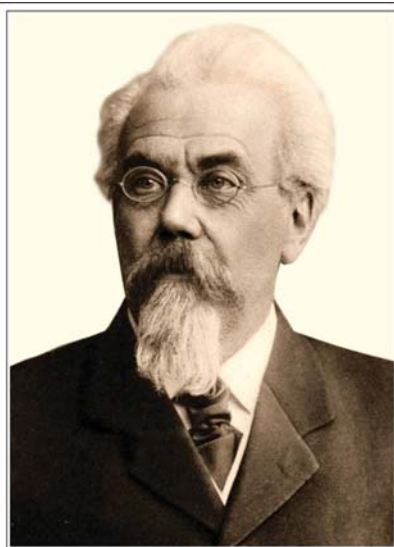
В 1912 году, в связи с углубившейся специализацией отделений Музея, он был переименован в Геологический и Минералогический музей имени Императора Петра Великого ИАН. В это время под руководством В.И. Вернадского была проведена большая работа по возрождению самостоятельного Минералогического музея (разбор старинных коллекций XVIII–XIX веков; пополнение коллекций минералами из новых месторождений России и др. [4, 11]).

В годы Первой мировой войны В.И. Вернадский усилил имевшие большое практическое значение исследования радиоактивных минералов и оснастил музей химико-минералогической лабораторией и лабораторией спектрального анализа. После смерти Ф.Н. Чернышёва в 1914 году заведование музеем перешло в руки академика Николая Ивановича Андрусова, который был директором до 1918 года. В 1918 году обязанности директора музея исполнял президент Академии наук Александр Петрович Карпинский, а с 1919 года – академик Александр Евгеньевич Ферсман [4, 11].

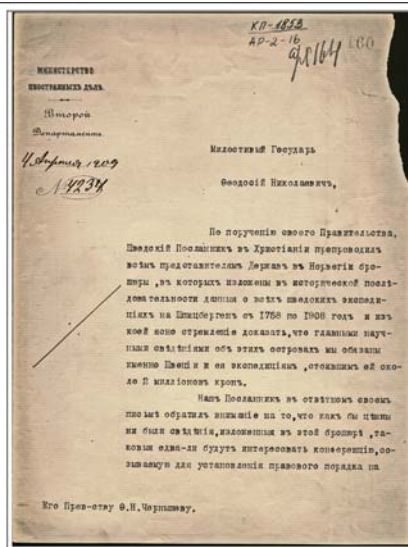
Остановившаяся с 1918 по 1920 годы музейная работа начала налаживаться: геологическому отделению было передано обширное здание Таможенного ведомства – северный пакауз [4]; ныне в этом здании располагается Музей почвоведения им. В.В. Докучаева.

В 1925 году, в год празднования Академией наук своего двухсотлетнего юбилея, произошло разделение Геологического и Минералогического музея имени Императора Петра Великого на два самостоятельных музея: Геологический музей Петра Первого АН СССР (директор – академик Ф.Ю. Левинсон-Лессинг) и Минералогический музей Петра Первого АН СССР (директор – академик А.Е. Ферсман) (постановление ФМО АН СССР от 7 октября 1925 г.) [19].

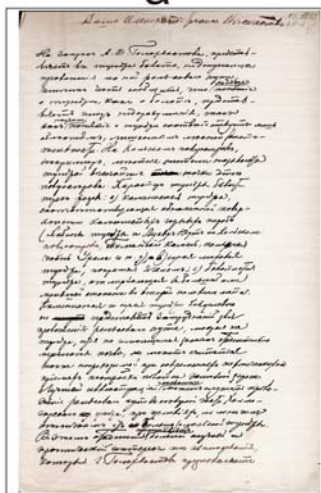
Минералогический музей Петра Первого АН СССР имел свою историю: в 1934 году он стал называться «Геологический музей имени А.П. Карпинского» и в 1936 году перебазировался в здание бывшего манежа графа А.Г. Орлова (памятник русской архитектуры начала XIX в.); в 1946 году он был переименован в «Минералогический музей АН СССР», а с 1955 года получил свое современное



а



б



в



г

Рис. 7. а) академик Ф.Н. Чернышёв (1856–1914), председатель отделения физической географии РГО, с 1900 года – директор Геологического музея ИАН (с 1903 года – Геологического музея имени Петра Великого ИАН); б)–г) документы и экспонаты из РПМ ИГЕМ РАН: б) письмо из Министерства иностранных дел от 4.04.1909 г. в связи со «шпицбергенским вопросом», адресованное Ф.Н. Чернышёву; в) письмо Ф.Б. Шмидта и Ф.Н. Чернышёва императору Николаю II с обоснованием возможности прокладки железной дороги в Хибинских тундрах; г) статуэтка высотой 40 см – дар Ф.Н. Чернышёву, руководителю российско-шведской экспедиции по градусным измерениям на Шпицбергене, от российского правительства. Основание под статуэткой – триангуляционный знак, установленный в 1901 году астрономом А.С. Васильевым на острове Западный Шпицберген, на отроге горы Чернышёва (высота 1207.7 м); сигнал был сложен из камней и имел форму прямого конуса высотой 4 м

название «Минералогический музей имени А.Е. Ферсмана АН СССР (РАН)» [11].

В пополнении коллекций Геологического музея Петра Первого АН СССР большую роль сыграла Комиссия по изучению естественных производителей сил России (КЕПС), организованная под

руководством академика В.И. Вернадского в 1915 году. В частности, в РПМ ИГЕМ РАН хранится коллекция образцов экспедиции Ф.Ю. Левинсон-Лессинга 1924–1929 годов по изучению вулканической группы Карадага и карадагских трассов в Крыму (Ф.Ю. Левинсон-Лессинг возглавлял Отдел каменных строительных материалов КЕПС) [19].

В 1930 году, в связи с переходом от старых форм организации академической науки к новым, оба музея были преобразованы в научно-исследовательские институты. Минералогический музей Петра Первого АН СССР был преобразован в Минералогический институт (директор – академик А.Е. Ферсман). На базе коллекций Геологического музея Петра Первого АН СССР возникли три института – Геологический (ГИН, директор – академик В.А. Обручев), Палеозоологический (директор – академик А.А. Борисяк) и Петрографический (ПЕТРИН, директор – академик Ф.Ю. Левинсон-Лессинг) [4].

В 1930 году геологические коллекции и архивы Геологического музея Петра Первого АН СССР были переданы в Петрографический институт (ПЕТРИН), а выставочная часть была реорганизована в Петрографический музей.

На базе Северодвинской палеозоологической галереи и палеонтологических коллекций Геологического музея Петра Первого был создан Палеозоологический институт АН СССР (ныне – Палеонтологический институт им. А.А. Борисяка РАН), при котором в 1937 году был открыт музей – ныне один из крупнейших в мире Палеонтологический музей им. Ю.А. Орлова.

В октябре 1932 г. ленинградские Геохимический институт АН СССР, Минералогический институт АН СССР и Кристаллографическая лаборатория были преобразованы в Институт геохимии, минералогии и кристаллографии им. М.В. Ломоносова (Ломоносовский институт – ЛИГЕМ). В составе Ломоносовского института возник ряд отделов-сек-

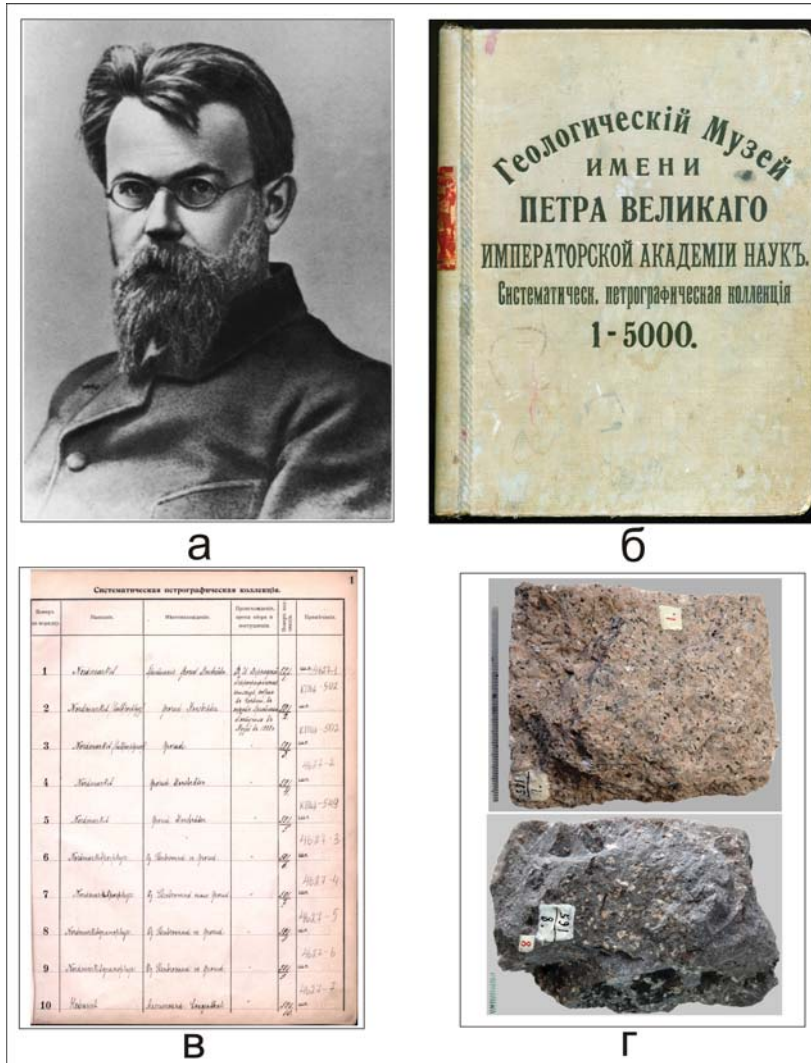


Рис. 8. а) академик В.И. Вернадский (1863–1945), основоположник Систематической петрографической коллекции Геологического музея имени Петра Великого ИАН (в 1908 г.), в период 1926–1929 гг. – директор Библиотеки геологических наук (ныне ОГЛ БЕН РАН, базирующейся в ИГЕМ РАН); б) обложка и в) первая страница каталога «Систематическая петрографическая коллекция Геологического музея имени Петра Великого ИАН», который начал составляться академиком В.И. Вернадским в 1908 году, из архива РПМ ИГЕМ РАН; г) образцы нордмаркита под номерами 1 и 8 из петрографической коллекции академика В.И. Вернадского, собранной в окрестностях Христиании (Осло, Норвегия)

торов: кристаллографии, геохимии, минералогии, региональной минералогии и Музея.

25 апреля 1934 г. СНК СССР принял постановление «О переводе Академии наук СССР в Москву»; Петрографический музей ПЕТРИН переехал из Ленинграда в Москву и ныне располагается по адресу Старомонетный переулок, дом 35. В это здание, с частью своих музейных коллекций, перебазировался и Ломоносовский институт АН СССР (рис. 9).

В это же время из Ленинграда в здание ЛИГЕМ АН СССР переводится и Библиотека, которая в

1938 году получает наименование «Библиотека отделения геолого-географических наук» (ОГН АН СССР); в настоящее время – Отдел геологической литературы Библиотеки естественных наук Российской академии наук (ОГЛ БЕН РАН в ИГЕМ РАН) [5] (рис. 10).

В 1937 г. Институт геохимии, кристаллографии и минералогии им. М.В. Ломоносова АН СССР (ЛИГЕМ), ПЕТРИН и ГИН объединились в Институт Геологических наук (ИГН АН СССР), который разместился в здании современного ИГЕМ РАН.

Постановлениями Президиума АН СССР в ноябре 1955 года ИГН АН СССР был разделен на два института – Институт геологии рудных месторождений, петрографии, минералогии и геохимии (ИГЕМ) и Геологический институт (ГИН) [2], а Геологический музей Петра Первого АН СССР в январе 1956 года вошел в структуру ИГЕМ как Петрографический музей на правах кабинета [3].

Коллекции Геологического музея ИГН АН СССР перешли в ИГЕМ АН СССР и стали его научной основой.

Академик Франц Юльевич Левинсон-Лессинг, помимо Геологического музея, начиная с 1925 года руководил Почвенным институтом Комиссии по изучению естественных производительных сил (КЕПС), с 1927 по 1929 годы – Почвенным институтом им. В.В. Докучаева, с 1930 по 1938 годы – Петрографическим институтом АН СССР (ПЕТРИН). Он руководил работой Комиссии по комплексному изучению Каспийского моря (1934–1939 гг.), принимал активное участие в создании Закавказского филиала АН СССР (1932–1933 гг.) и возглавлял Азербайджанский и Армянский филиалы АН СССР (1935 г.).

Ф.Ю. Левинсон-Лессинг – автор многочисленных петрографических коллекций в РПМ ИГЕМ РАН (389 обр.), охватывающих Крым, Карелию, Финляндию, Кольский полуостров, Урал, Восточную Сибирь, Кавказ (Армению, Азербайджан, Грузию, Осетию, Россию), Испанию, Италию, Германию. Информация о коллекциях размещена в электронной базе данных (<http://www.igem.ru/museum>).

Важно особо отметить, что образцы и шлифы карадагской коллекции в РПМ ИГЕМ РАН имеют



Рис. 9. Здание Ломоносовского института АН СССР (а), ныне ИГЕМ РАН (б) – памятник неоконструктивизма с элементами павильонной композиции, построенный в 1925–1928 годах по проекту выдающегося русского и советского архитектора академика Виктора Александровича Веснина (1882–1950); интерьер в павильоне – помещение РПМ ИГЕМ РАН (в)

маркировку: «Геологический музей имени Петра Великого Академии Наук СССР» и «Институт геологических наук Академии Наук СССР» (рис. 11).

Совместно с академиком Ф.Ю. Левинсон-Лессингом (и после его кончины 25 октября 1939 г. в Ленинграде) комплектацией коллекций Геологического музея Петра Первого АН СССР, Петрографического музея при Петрографическом институте имени Ф.Ю. Левинсон-Лессинга АН СССР, ИГН АН СССР и ИГЕМ АН СССР занимались его сотрудники, академик Дмитрий Степанович Белянкин (1876–1953) и к. г.-м. н. Маргарита Карловна Бельштерли (1894–1966) [22].

Д.С. Белянкин, начиная с 1925 года, руководил Отделом петрографии Геологического музея Петра Первого АН СССР. Осенью 1930 г. он был назначен старшим петрографом и заместителем директора Петрографического института АН СССР в Ленинграде.

В 1934 году Д.С. Белянкин переехал в Москву и стал директором Петрографического института АН СССР. С 1943 по 1945 г. Дмитрий Степанович руководил петрографическим отделом Института геологических наук АН СССР, а с 1945 по 1947 г. был директором этого института. С 1948 по 1952 г. Д.С. Белянкин был директором Минералогического музея АН СССР.

М.К. Бельштерли руководила Петрографическим музеем в период с 1950 по 1959 годы. Ранее, в 1929–1930 гг., она состояла хранителем минералогического музея и ассистентом при лаборатории минералогии Ленинградского Политехнического института им. М.И. Калинина (ныне – Санкт-Петербургский политехнический университет Петра Великого), ректором которого в 1919 году был Ф.Ю. Левинсон-Лессинг.

В последующие годы М.К. Бельштерли работала под непосредственным руководством Ф.Ю. Левинсон-Лессинга и Д.С. Белянкина (в составе КЕПС и Комиссии по Научным экспедициям – КЭ): в 1926, 1927, 1928 г. Маргарита Карловна была научным сотрудником и начальником отряда в геолого-петрографической экспедиции Северного Кавказа Ассоциации научно-исследовательских институтов; в 1927–1931 г. – геологом и научным сотрудником Закавказской экспедиции АН СССР; в 1931–1932 г. – начальником отрядов Алтайской и Украинской экспедиций.

В 1932–1936 г. М.К. Бельштерли занимала должность научного сотрудника ПЕТРИН, а с 1938 г. – старшего научного сотрудника отдела петрографии ПЕТРИН.

Дальнейшее пополнение коллекций Геологического музея ИГН АН СССР (с 1955 года – Петрогра-

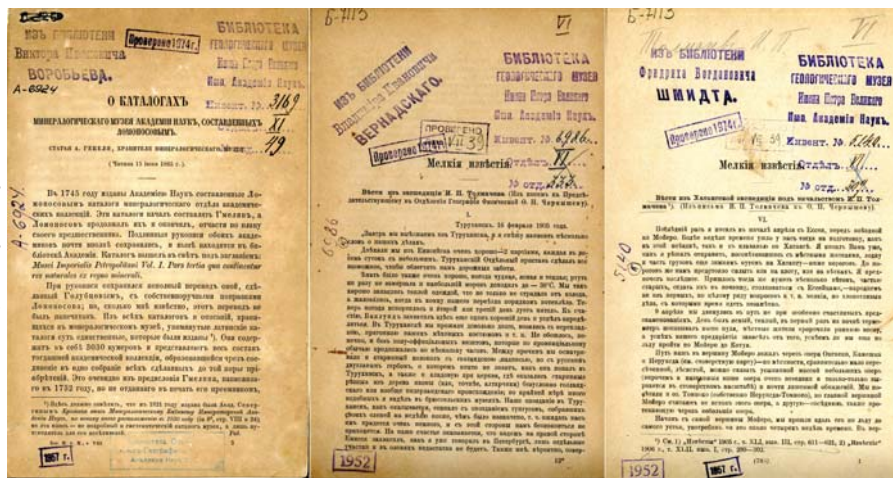


Рис. 10. Оттиски статей из Библиотеки Геологического музея имени Петра Великого Императорской академии наук (из фондов ОГЛ БЕН РАН)

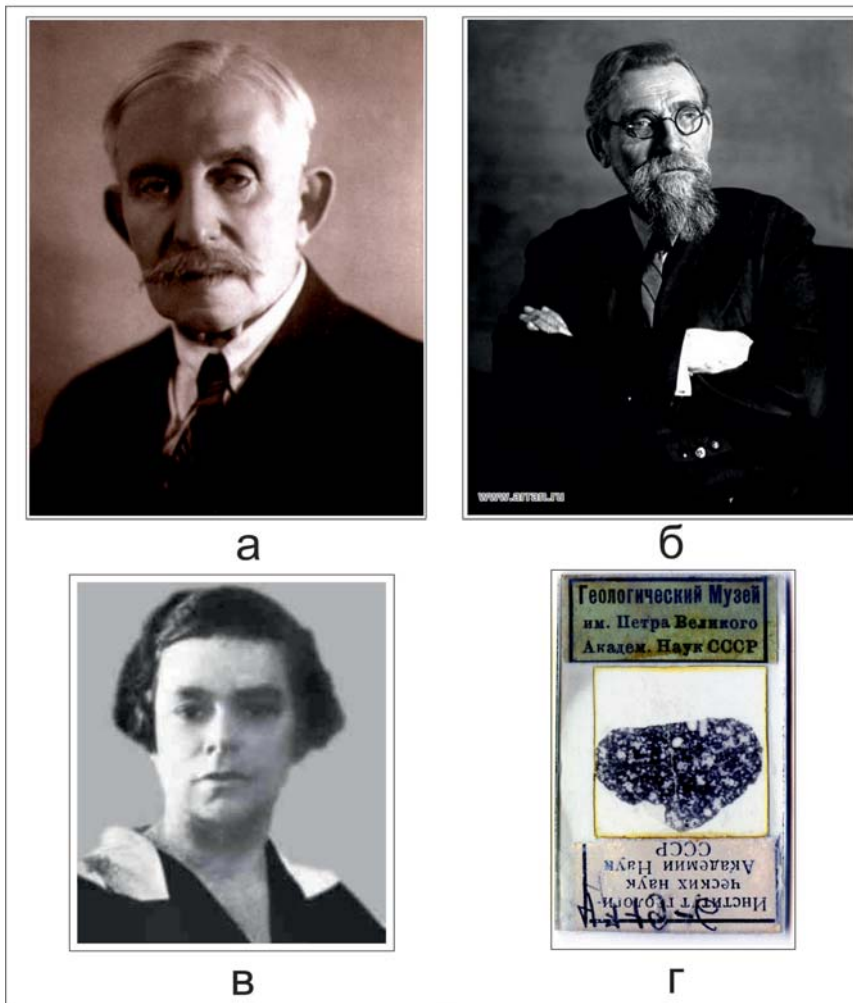


Рис. 11. а) академик Ф.Ю. Левинсон-Лессинг (1861–1939), директор Геологического музея Петра Первого АН СССР (с 1925 г.), автор фундаментальных коллекций в РПМ ИГЕМ РАН; б) академик Д.С. Белянкин (1876–1953), заведующий Отделом петрографии Геологического музея Петра Первого АН СССР (с 1925 г.), автор коллекций КЕПС в РПМ ИГЕМ РАН (<https://www.arran.ru>); в) к. г.-м. н. М.К. Бельштерли (1894–1966), сотрудник КЕПС (с 1925 г.), заведующая Петрографическим музеем ИГЕМ АН СССР (1950–1959 гг.) [22]; г) шлиф из Карадагской коллекции Ф.Ю. Левинсон-Лессинга (1925–1926 гг.) – кератофир, скала Иван Разбойник, массив Карадаг (Геологический музей Петра Первого АН СССР, Институт геологических наук АН СССР)

фического музея ИГЕМ АН СССР, названного так при реорганизации ИГН АН СССР) происходило за счет каменного материала, собранного во время геологических экспедиций сотрудниками ИГН АН СССР и ИГЕМ АН СССР.

Со временем тематика научных исследований ИГЕМ РАН и коллекций его Петрографического музея значительно расширилась (поступили материалы глубокого и сверхглубокого континентального научного бурения в СССР, лунный грунт, уникальные образцы руд Мирового океана и др.), и в 1993 г. музей был переименован в Рудно-петрографический музей ИГЕМ РАН [1].

Во многом благодаря Ф.Ю. Левинсон-Лессингу,

Д.С. Белянкину и М.К. Бельштерли в РПМ ИГЕМ РАН сохранились уникальные коллекции и архивные материалы на русском и немецком языках, отражающие деятельность научных подразделений Геологического музея Петра Первого АН СССР в 1925–1930 гг.: Отдела Сибирских Коллекций (заведующий – Н.А. Кулик), Отделов Петрографии и Введения в Геологию (заведующий – проф. Д.С. Белянкин), Отдела Центральной Азии (заведующий – И.П. Рачковский), Отдела Полярных Стран (заведующий – проф. П.В. Виттенбург), Отдела Сибирских Коллекций (заведующий – Р.Ф. Геккер), Собрания каменных строительных материалов из коллекций КЕПС, Собрания коллекций по Введению в Геологию, Библиотеки Геологических Наук (заведующий – проф. П.В. Виттенбург). В РПМ ИГЕМ РАН экспонируются уникальные приборы из Петрографического музея при Петрографическом институте им. Ф.Ю. Левинсон-Лессинга АН СССР – универсальные столики системы Е.С. Фёдорова; двукружный отражательный (теодолитный) гониометр конструкции Эйльхарда Митчерлиха и источник света к нему (фирма Stoe & Cie., Гейдельберг, Германия, начало XX века); спектроскоп-гониометр (фирма Franz Schmidt & Naensch, Берлин, начало XX века) и др.

В экспозициях и документах РПМ ИГЕМ РАН отражена также деятельность Постоянной Полярной комиссии (ППК) (председатель – А.И. Толмачёв, товарищ председателя – проф. А.А. Бялыницкий-Бируля, участник и один из руководителей выдающихся Шпицбергенской Градусной и Русской Полярной экспедиций конца XIX – начала XX веков), Комиссии по исследованию Якутской АССР (КЯР) (председатель – акад. А.Е. Ферсман, секретарь – проф. П.В. Виттенбург, члены президиума – акад. Ф.Ю. Левинсон-Лессинг, проф. А.А. Бялыницкий-Бируля и другие ученые), Комиссии Экспедиционных Исследований (КЭИ) (председатель – акад. А.Е. Ферсман, секретарь проф. П.В. Виттенбург), Постоянной Комиссии по изучению естественных производительных сил (КЕПС) (председатель – академик

В.И. Вернадский), а также Отдела Каменных строительных материалов КЕПС (руководитель – акад. Ф.Ю. Левинсон-Лессинг) (Отчеты о деятельности Академии наук СССР за 1925–1929 гг. [19 и др.]).

ЗАКЛЮЧЕНИЕ

Фонды музея постоянно пополняются научными материалами из лабораторий ИГЕМ РАН, из научных организаций-партнеров ИГЕМ РАН и из личных коллекций и архивов родственников выдающихся ученых и исследователей (рис. 12).

Архивные материалы представлены дневниками, личной перепиской сотрудников Геологического музея Петра Великого Императорской АН с выдающимися государственными деятелями России и др. В архиве музея можно найти информацию о первооткрывателе Онежских петроглифов Константине Ивановиче Гревингке, о выдающихся полярных исследователях – магнитологе и гидрологе Александре Васильевиче Колчаке и зоологе Алексее Андреевиче Бялыницком-Бируле, об ученых хранителях Геологического музея Императорской АН – академике шведской академии наук Олеге (Хельгаре) Оскаровиче Баклунде и Иннокентии Павловиче Толмачёве, обосновавшем необходимость освоения Северного морского пути, о российских полярных исследователях профессоре Рудольфе Лазаревиче Самойловиче, профессоре Павле Владимировиче Виттенбурге и многих других ученых.

Поступающие в Рудно-петрографический музей ИГЕМ РАН коллекции и архивные материалы сохраняются в электронной базе данных и делаются максимально доступными как в научных, так и учебных целях. Заключены соглашения о партнерстве между ИГЕМ РАН (РПМ ИГЕМ РАН) и более чем с тридцатью учреждениями высшего, среднего образования и культуры города Москвы, с частными общеобразовательными учреждениями (православными гимназиями-пансионами и др.), с ведущими музеями и научно-исследовательскими институтами России и Республики Беларусь.

Рудно-петрографический музей ИГЕМ РАН зарегистрирован во Всероссийском Реестре Музеев (официальный адрес в сети Интернет <http://www.Museum.ru/M417>).

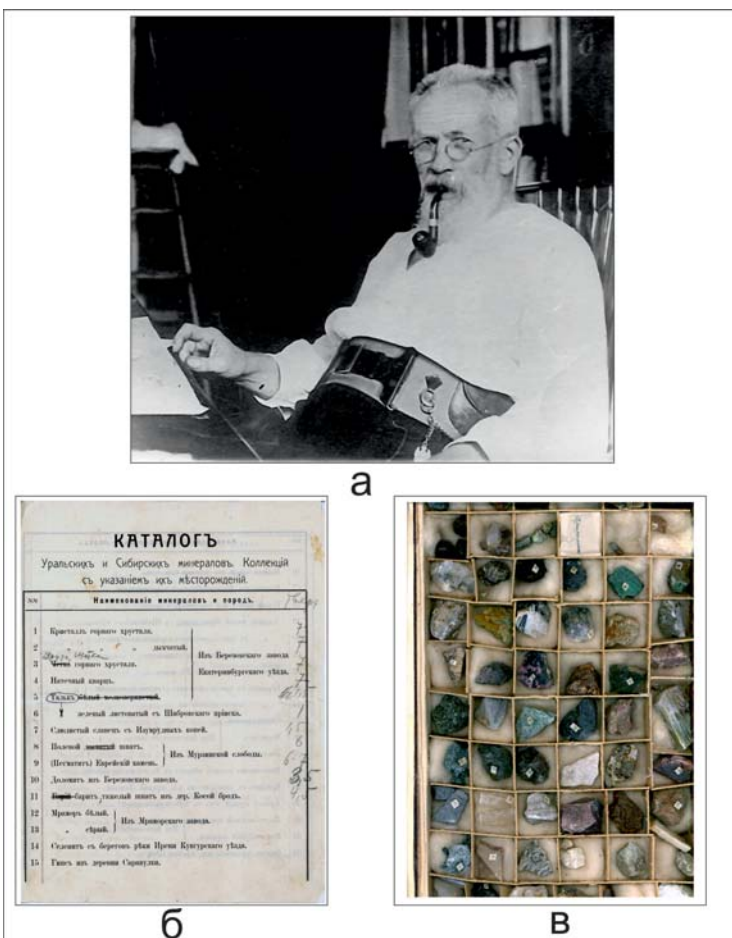


Рис. 12. а) академик Владимир Афанасьевич Обручев (1863–1956), и. о. директора и сотрудник Отдела Центральной Азии Геологического музея Петра Первого АН СССР (1929 г.), директор Библиотеки геологических наук (ныне – ОГЛ БЕН РАН) (с 1929 г.), первый директор Геологического института АН СССР (в Ленинграде) (с 1930 г.). Фотография В.А. Обручева с любимыми трубкой и экспедиционным поясом сделана в 1920 году в Горной Академии в Москве (из архива семьи Обручевых – дар в РПМ ИГЕМ РАН); б) и в) – «Минералогическая коллекция» и ее опись (60 образцов минералов и руд Урала и Сибири), составленная В.А. Обручевым для своих сыновей Владимира, Сергея и Дмитрия, ставших впоследствии выдающимися учеными-геологами (из архива семьи Обручевых – дар в РПМ ИГЕМ РАН)

Работа с материалами российских сибирских и арктических экспедиций конца XIX – начала XX веков, хранящимися в Рудно-петрографическом музее ИГЕМ РАН и в Отделе геологической литературы Библиотеки естественных наук РАН в ИГЕМ РАН, продолжается.

ЛИТЕРАТУРА

1. **Архив ИГЕМ РАН**, ф. 1882, оп. 3, д. 429, л. 132 (Приказ № 60-к от 24 марта 1993 г.).
2. **Архив РАН**, ф. 2, оп. 6, д. 205, лл. 138-140. О реорганизации Института геологических наук АН СССР / Постановление Президиума Академии наук СССР № 609 от 18 ноября 1955 г.

3. **Архив РАН**, ф. 2, оп. 6, д. 210, лл. 21-24. О структуре Геологического института и Института геологии рудных месторождений, петрографии, минералогии и геохимии АН СССР / Постановление Президиума Академии наук СССР № 15 от 13 января 1956 г.
4. **Басаргина Е.Ю.** Минералогический – Геологический –

Геологический и Минералогический музей имени Петра Великого. 2003. Электронные публикации сотрудников СПФ АРАН // URL: <http://ranar.spb.ru/rus/books6/id/594/>

5. Бичерова Н.С., Полякова М.В. История создания и этапы развития головной библиотеки отделения РАН «Науки о Земле» за период 1865–1970 гг. // Вклад информационно-библиотечной системы РАН в развитие отечественного библиотековедения, информатики и книговедения: Юбилейный науч. сб., посв. 100-летию Информационно-библиотечного совета РАН. – Новосибирск. 2011. С. 308–315.

6. Богатиков О.А., Докучаев А.Я., Суханов М.К. Рудно-петрографический музей ИГЕМА РАН и его коллекции // Вестник Российской Академии Наук. 2015. Т. 85. № 12. С. 1134–1138.

7. В 2014 году исполнилось 300 лет со дня образования Кунсткамеры Петра I. Палеонтологический музей им. Ю.А. Орлова // URL: https://www.paleo.ru/museum/events/detail.php?ELEMENT_ID=13623.

8. Всеподанный отчет Министра народного просвещения за 1903 год // С.-Петербург, 1905. 91 с.

9. Гебель А. О каталогах Минералогического Музея Академии Наук, составленных Ломоносовым (Читана 15 июня 1865 г.). С. 57–66. // Фонды ОГЛ БЕН РАН. А-6924.

10. История Кунсткамеры // URL: http://www.kunstkamera.ru/exposition/kunst_hist/

11. История Минералогического Музея им. А.Е. Ферсмана // URL: https://fmm.ru/История_Минералогического_Музея_им._А.Е._Ферсмана_1.

12. Летопись Кунсткамеры. 1714–1836 / Рос. акад. наук, Музей антропологии и этнографии им. Петра Великого (Кунсткамера) / Авт.-сост.: М.Ф. Хартанович, М.В. Хартанович; отв. ред.: Н.П. Копанева, Ю.К. Чистов. – Санкт-Петербург: МАЭ РАН, 2014. 740 с.

13. Летопись Российской Академии наук. В 3-х т. Т. I. 1724–1802. – СПб.: Наука, 2000. 994 с.

14. Летопись Российской Академии наук. В 3-х т. Т. II. 1803–

1860. СПб.: Наука, 2002. 621 с.

15. Литке Ф.П. Путешествие вокруг света на военном шлюпе «Сенявин» 1826–1829. Издание второе. – М.: ОГИЗ Государственное издательство географической литературы, 1948. 304 с.

16. Литке Ф.П. Путешествие вокруг света на военном шлюпе «Сенявин» в 1826–1829 гг.: Отделение историческое. Ч. 1–3, атлас; Отделение мореходное с атласом / Репринтное издание 1834–1836 гг. – СПб.: Альфарет, 2011.

17. Новгородова Д.Д. От Музея Готтвальда к Минеральному каталогу Кунсткамеры // Индоевропейское языкознание и классическая филология – XVII (чтения памяти И.М. Тронского). Мат. Международной конф., проходившей 24–26 июня 2013 г. / Отв. Редактор Н.Н. Казанский. – СПб.: Наука, 2013. С. 636–653.

18. Новгородова Д.Д. Три каталога из архива Минералогического музея им. А.Е. Ферсмана РАН // Новые данные о минералах. 2011. Вып. 46. С. 114–122.

19. Отчет о деятельности Академии наук СССР за 1925 год, составленный непреходящим секретарем академиком С.Ф. Ольденбургем и читанный в публичном заседании 2 февраля 1926 года. – Л.: Изд-во АН СССР, 1926. 408, 28 с. // URL: <http://ranar.spb.ru/rus/page/277/id/350/>

20. Отчет о деятельности Императорской академии наук по физико-математическому и историко-филологическому отделениям за 1903 год // Типография Императорской Академии наук, декабрь 1903. 103 с.

21. Севергин В.М. Краткая опись Минеральному Кабинету Императорской Академии наук по новому онаго расположению в 1820 году. – СПб.: При Императорской Академии Наук, 1821. 24 с.

22. Edmund Mater (Эдмунд Матер). Deutsche Autoren Russlands (Немецкие авторы России). Enzyklopadie (Энциклопедия). Band / Том 1. A.-B. Belsterli, Margarita (Dr.) (Бельштерли Маргарита Карловна). С. 324–327 // Url: [Http://Forum.Wolgadeutsche.Net/Viewtopic.Php?T=3445](http://Forum.Wolgadeutsche.Net/Viewtopic.Php?T=3445).

THE HISTORICAL COLLECTIONS OF THE ORE AND PETROGRAPHIC MUSEUM AT IGEM RAN (INSTITUTE OF GEOLOGY OF ORE DEPOSITS OF THE RUSSIAN ACADEMY OF SCIENCES): MAINTAINED TRADITIONS OF THE GEOLOGICAL MUSEUM NAMED AFTER PETER I OF THE USSR ACADEMY OF SCIENCES

A.Ya. Dokuchaev, I.Z. Astafieva, A.G. Gurbanov, A.V. Kargin,
Ph.V. Kulakov, E.B. Kurdyukov, K.V. Lobanov, V.A. Petrov,
V.N. Smolyanova, E.V. Yutkina, M.V. Polyakova

* Institute of Geology of Ore Deposits Geology, Petrography, Mineralogy and Geochemistry (IGEM RAS), Moscow (alexandre-dokuchayev@yandex.ru).

Abstract. The Ore and Petrographic Museum (OPM) of the Institute of Geology of Ore Deposits, Petrography, Mineralogy and Geochemistry (IGEM) of the Russian Academy of Sciences, is the only academic museum in Russia possessing a taxonomic collection of all types of igneous rocks. The collections of OPM IGEM RAS are closely related with principal subjects developing at IGEM RAS.

The history of the collections of OPM IGEM RAS and the Mineralogical museum (named after A.E. Fersman) of the Russian Academy of Sciences probably comes from 1719, with Christoph Gottwald's collection, which was exhibited in Kikin Hall in St. Petersburg that had been purchased for Kunstkamera and supplemented with samples of rocks, ores and minerals from Russian deposits.

In the 1830's on the basis of Kunstkamera collections were established the following seven autonomous academic museums: the Ethnographical, Anatomical, Asian, Egyptian, Zoological, Botanical and Mineralogical museums.

In 1898, the Mineralogical Museum was renamed into the Geological Museum.

On March 1, 1903, the Geological Museum was named after Peter the Great.

In 1908, academician V.I. Vernadsky began creating the «Taxonomic Petrographic Collection of the Geological Museum named after Peter the Great of the Imperial Academy of Sciences», which is currently the main collection of the modern Ore and Petrographic Museum of IGEM RAS.

In 1925, the Geological and Mineralogical Museum named after Peter the Great was divided into two museums: the Geological Museum named after Peter the Great of the USSR Academy of Sciences (headed by academician F.Yu. Levinson-Lessing) and the Mineralogical Museum named after Peter the Great of the USSR Academy of Sciences (headed by academician A.E. Fersman).

In 1937, in connection with the relocation the Academy of USSR from St. Petersburg to Moscow the Institute of Geological Sciences, USSR Academy of Sciences was established and set in modern-day IGEM RAS building. In November 1955, the Institute of Geological Sciences of the USSR Academy of Sciences, was divided into IGEM, USSR Academy of Sciences, and the Geological Institute, USSR Academy of Sciences.

All collections and archival documents of the Geological Museum named after Peter the Great which being a part of the Institute of Geological Sciences of the USSR Academy of Sciences relocated to IGEM RAS and composed its scientific basis.

Keywords: Ore and Petrographic Museum of IGEM RAS, Kunstammer, Peter the Great Geological Museum Imperial Academy of Sciences, Peter the First Geological Museum USSR Academy of Sciences, F.B. Schmidt, F.N. Chernyshev, V.I. Vernadsky, V.A. Obruchev, A.E. Fersman, F.Yu. Levinson-Lessing, D.S. Belyankin, M.K. Belsterli.

REFERENCES

1. Arkhiv IGEM RAN, f. 1882, op. 3, d. 429, l. 132 (Prikaz № 60-k ot 24 marta 1993 g.).
2. Arkhiv RAN, f. 2, op. 6, d. 205, ll. 138-140. O reorganizatsii Instituta geologicheskikh nauk AN SSSR / Postanovlenie Prezidiuma Akademii nauk SSSR № 609 ot 18 noyabrya 1955 g.
3. Arkhiv RAN, f. 2, op. 6, d. 210, ll. 21-24. O strukture Geologicheskogo instituta i Instituta geologii rudnykh mestorozhdeniy, petrografii, mineralogii i geokhimii AN SSSR / Postanovlenie Prezidiuma Akademii nauk SSSR № 15 ot 13 yanvarya 1956 g.
4. Basargina E.Yu. Mineralogicheskii – Geologicheskii – Geologicheskii i Mineralogicheskii muzey imeni Petra Velikogo. 2003. Elektronnye publikatsii sotrudnikov SPF ARAN // URL: <http://ranar.spb.ru/rus/books6/id/594/>
5. Bicherova N.S., Polyakova M.V. Istoriya sozdaniya i etapy razvitiya glavnoy biblioteki otdeleniya RAN «Nauki o Zemle» za period 1865-1970 gg. // Vklad informatsionno-bibliotечноy sistemy RAN v razvitie otechestvennogo bibliotekovedeniya, informatiki i knigovedeniya: Yubileynyy nauch. sb., posv. 100-letiyu Informatsionno-bibliotечноy sojeta RAN.- Novosibirsk. 2011. S. 308-315.
6. Bogatkov O.A., Dokuchaev A.Ya., Sukhanov M.K. Rudno-petrograficheskii muzey IGEMa RAN i ego kollektzii // Vestnik Rossiyskoy Akademii Nauk. 2015. T. 85. № 12. S. 1134-1138.
7. V 2014 godu ispolnilos' 300 let so dnya obrazovaniya Kunstkamery Petra I. Paleontologicheskii muzey im. Yu.A. Orlova // URL: https://www.paleo.ru/museum/events/detail.php?ELEMENT_ID=13623.
8. Vsepoddanneyshiy otchet Ministra narodnogo prosveshcheniya za 1903 god // S.-Peterburg, 1905. 91 s.
9. Gebel' A. O katalogakh Mineralogicheskogo Muzeya Akademii Nauk, sostavlennyykh Lomonosovym (Chitana 15 iyunya 1865 g.). S. 57-66. // Fondy OGL BEN RAN. A-6924.
10. Istoriya Kunstkamery // URL: http://www.kunstkamera.ru/exposition/kunst_hist/
11. Istoriya Mineralogicheskogo Muzeya im. A.E. Fersmana // URL: https://fmm.ru/Istoriya_Mineralogicheskogo_Muzeya_im._A.E._Fersmana_1.
12. Letopis' Kunstkamery. 1714-1836 / Ros. akad. nauk, Muзей antropologii i etnografii im. Petra Velikogo (Kunstkamera) / Avt.-sost.: M.F. Khartanovich, M.V. Khartanovich; otv. red.: N.P. Kopaneva, Yu.K. Chistov. – Sankt-Peterburg: MAE RAN, 2014. – 740 s. 13. Letopis' Rossiyskoy Akademii nauk. V 3-kh t. T. I. 1724-1802. SPb.: Nauka, 2000. – 994 s.
14. Letopis' Rossiyskoy Akademii nauk. V 3-kh t. T. II. 1803-1860. SPb.: Nauka, 2002. – 621 s.
15. Litke F.P. Puteshestvie vokrug sveta na voennom shlyupe «Senyavin» 1826-1829, Izdanie vtoroe. – M.: OGIZ Gosudarstvennoe izdatel'stvo geograficheskoy literatury, 1948. 304 s.
16. Litke F.P. Puteshestvie vokrug sveta na voennom shlyupe «Senyavin» v 1826–1829 gg.: Otdelenie istoricheskoe. Ch. 1–3, atlas; Otdelenie morekhodnoe s atlasom. — Reprintnoe izdanie 1834–1836 gg. – SPb.: Alfaret, 2011.
17. Novgorodova D.D. Ot Muzeya Gottval'da k Mineral'nomu katalogu Kunstkamery // Indoevropeskoye yazykoznanie i klassicheskaya filologiya – XVII (chteniya pamyati I.M. Tronskogo). Mat. Mezhdunarodnoy konf., prokhodivshoy 24-26 iyunya 2013 g. / Otv. Redaktor N.N. Kazanskiy. SPb.: Nauka, 2013. S. 636-653.
18. Novgorodova D.D. Tri kataloga iz arkhiva Mineralogicheskogo muzeya im. A.E. Fersmana RAN // Novyye dannye o mineralakh. 2011. Vyp. 46. S. 114–122.
19. Otchet o deyatelnosti Akademii nauk SSSR za 1925 god, sostavlennyy nepremennym sekretarem akademikom S.F. Ol'denburgom i chitannyy v publichnom zasedanii 2 fevralya 1926 goda. – L.: Izd-vo AN SSSR, 1926. – 408, 28 s. // URL: <http://ranar.spb.ru/rus/page/277/id/350/>
20. Otchet o deyatelnosti Imperatorskoy akademii nauk po fiziko-matematicheskomu i istoriko-filologicheskomu otdeleniyam za 1903 god // Tipografiya Imperatorskoy Akademii nauk, dekabr' 1903. 103 s.
21. Severgin V.M. Kratkaya opis' Mineral'nomu Kabinetu Imperatorskoy Akademii nauk po novomu onago raspolozheniyu v 1820 godu. – SPb.: Pri Imperatorskoy Akademii Nauk, 1821. 24 s.
22. Edmund Mater (Edmund Mater). Deutsche Autoren Russlands (Nemetskie avtory Rossii). Enzyklopadie (Entsiklopediya). Band / Tom 1. A-B. Belsterli, Margarita (Dr.) (Bel'shterli Margarita Karlovna). C. 324-327 // Url: <http://Forum.Wolgadeutsche.Net/Viewtopic.Php?T=3445>.

