



Р.Г. Дзаттиаты

ПО ПОВОДУ ОДНОЙ ПУБЛИКАЦИИ В «РОССИЙСКОЙ АРХЕОЛОГИИ»

Р.Г. Дзаттиаты*

Аннотация. В статье приводятся сведения о крепости «циклопической кладки» «Зылды мæсыг» в верховьях Большой Лиахвы Республики Южная Осетия, прилегающей к крепостям железного века в Закавказье.

Ключевые слова: каменные крепости, «циклопическая кладка», горы Южной Осетии, железный век.

Памятники материальной культуры Кавказа всегда привлекали внимание европейских ученых, внесших значительный вклад в изучение культур и отдельных объектов древней истории народов Кавказа. В № 2 за 1918 год «Российской археологии» помещена статья итальянского ученого Мануэля Кастеллучча «Крепости железного века в Закавказье», где приводятся сведения о 173 крепостных сооружениях. Из них 4 – в Азербайджане, 11 – в Грузии, 14 – в Нахичевани, а остальные 144 сооружения фиксируются в Армении. Все эти крепости были возведены в гористой местности, с использованием стратегической возвышенности, т. е. крепость устраивалась на доминирующем возвышении. Большие крепостные сооружения были, по мнению автора, не только военным пунктом, или не только местом для укрытия населения от внезапного нападения, но и местом, где располагалось управление и начальство региона, т. е. местом пребывания руководства [1, с. 49–67].

«У этих строений есть сходные черты: ведь все они построены не на равнинах, а на высотах и на скалистых склонах гор... Материал этих построек исключительно местный, в них широко использовались камни средних и больших размеров, в основном необработанные, положенные друг на друга без специального раствора и, что важнее всего, без сырцовых кирпичей...» [1, с. 51]. Автор статьи подробно останавливается на разных моментах технологии и истории возведения этих древних строений. Но по какой-то причине он не упомянул еще одно подобное сооружение в Южной Осетии – «Зылды мæсыг», о котором имеется соответствующая литература. Здесь мы хотим воспользоваться предоставившейся возможностью дополнить статью уважаемого итальянского ученого сведениями об этом памятнике материальной культуры, до сих пор не получившем достойной оценки.

Первым, кто побывал с научной целью у крепости «Зылды мæсыг», был доцент Тифлисского госуниверситета Л.М. Меликсетбеков, командированный Наркомпросом Грузии в октябре 1924 г.

для сбора материалов историко-археологического значения. Кроме того, он имел целью «наблюдение и характеристику памятников монументального искусства Южной Осетии в их сравнениях с аналогичными памятниками других мест». На плато Хуыртæ Л.М. Меликсетбеков поднялся в сопровождении милиционера Баграта Санакоева, а затем описал свое путешествие в специальной статье «К археологии и этнологии Туальской Осии» [2, с. 252–279]. Ему удалось зафиксировать «грандиозные развалины так называемого осами «Уæйгуыты мæсыг»..., т. е. замка «дивов», или «великанов», иначе говоря, развалины так называемого циклопического городища» [2, с. 259–260].

Л.М. Меликсетбеков так описывает памятник: «Само «циклопическое» городище, расположенное vis-a-vis (т. е. напротив. – Р. Дз.) Галуаты через Б. Лиахву, поражает тем, что прямо висит над отвесным обрывом по левую сторону течения реки, притом расположено на довольно высоком плато, занимающем пространство в несколько квадратных верст и сплошь нагроможденное массивными тяжеловесными (в несколько сотен или тысяч пудов каждая) каменными глыбами, как выражаются геологи, эффузивной, т. е. вулканической породы, среди которых местами виднеются следы каких-то искусственных построек, в том числе развалины грандиозной крепости с запада. Сама крепость как по форме, так и по технике несколько не отличается от аналогичных построек, находящихся в районе р. Алгета (район Макглиси. – Р. Дз.), на Цалке и по склонам Алагёза в Армении... Крепость состоит из ограды, сложенной из громадных камней, которые нагромождены друг на друга без всякой связи (цемента), и, имея в основном форму четырехугольника, занимает площадь приблизительно около одной десятины. В ней сохранились все стены, кроме южной, из коих, впрочем, и восточная в южной своей половине развалилась. Но лучше всех сохранилась северная стена, где виден и проход вовнутрь крепости. Толщина стен около сажени, местами больше. Нигде не заметно

* Дзаттиаты Руслан Георгиевич – д. и. н., в. н. с. отдела археологии СОИГСИ (тел. 928 483 39 67).

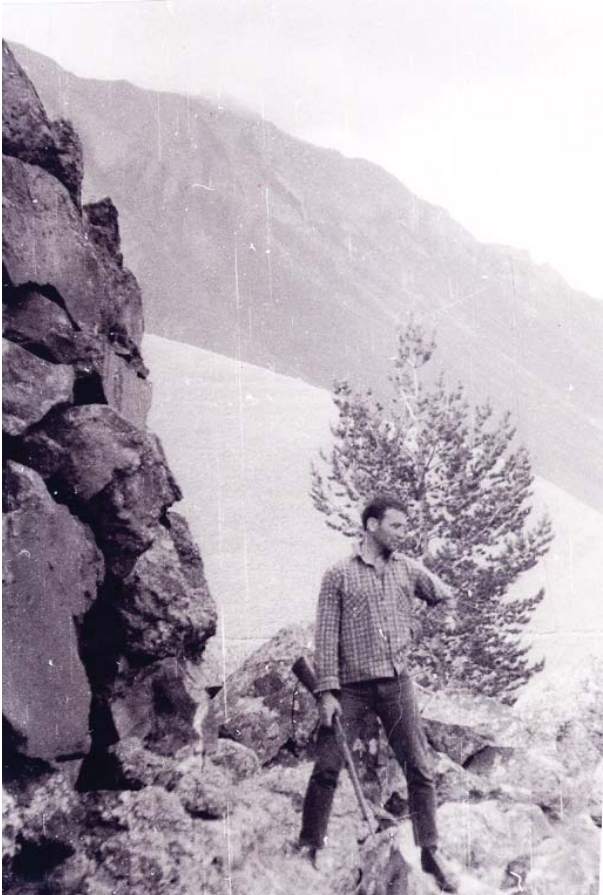


Фото 1. Восточная часть «Зылды мәсыг»

наличия не только следов тёски, но связывающего цемента» [2, с. 265–266].

Рассматривая различные предположения о времени постройки крепости, Л.М. Меликсетбеков приходит к мнению, что все «циклопические» постройки Закавказья относятся к одной системе, а время их возникновения – эпоха дометаллического периода хозяйственной деятельности человека. Позднее на них наслаиваются века и периоды IX–VII вв. до н. э. Рассматривает Л.М. Меликсетбеков и этноним «царциата», связанный по преданиям со строительством загадочных древних строений. Это, мол, были древними насельниками Южной Осетии, а еще ранее Юго-Осетия была якобы обитаема грузинскими племенами, что доказывается, по мнению автора, наличием грузинских топонимов в виде «Эрцъо», «Хъел», «Зикара» и проч. Это заблуждение автора основывалось на слабо изученной или почти нетронутой исследователями топонимии Южной Осетии, которая, безусловно, включает и грузинские элементы. Но есть и тюркские, как, например, *Хъел*, *Хъелы цад*, восходящее к тюркскому «кель» – озеро. Кстати, с этим оронимом произошли курьезные метаморфозы. Так, *Хъелы цад* скомпоновано из двух понятий, означающих оба озеро, где «хъел» – тюркское слово, а «цад» – осетинское, т. е. тавтологическое «озеро – озеро». В грузинской географической номенкла-

туре это словосочетание «обоганилось» грузинским «тба» – тоже озеро, и получилось «Келоцадистба». Мало того, добавилось еще одно определение – «озеро» и получилось нечто грандиозное: «озеро Келоцадистба» – озеро в четвертой степени – т. е. в переводе – озеро-озеро-озеро-озеро, или Озеро Озерно-озерное-озеро.

Кстати, такая же метаморфоза произошла с женским поясом, который называется теперь «Камари рон», где оба компонента означают «пояс», и получается «поясной пояс». Скорее всего, такие казусы происходят из-за того, что значение заимствованного слова забыто и объект «заново» объясняют на своем языке.

Одним словом, толкования и этимологии Л.М. Меликсетбекова оказались несостоятельными и упоминаются нами только как курьез. «Вооружившись» статьей Л.М. Меликсетбекова, врач Лади Газзаев побывал на плато Зылд в 1926 г. и написал статью, помещенную в журнале «Фидиуаг» в № 7–8 за 1927 г., под названием «Зылды мәсыг – циклопты амад», т. е. «Башня Зылда, построенная циклопами», где описал свое восхождение на плато и впечатления от увиденного [3]. Археолог Е.Г. Пчелина побывала у крепости «Зылды мәсыг» дважды и обстоятельно описала как крепость, так и пик посередине «Зылд»-а, носящий название «Уәйгуыты мәсыг». Что касается «крепости Зылды мәсыг», то, по словам Пчелиной, это сравнительно невысокая крепостная каменная стена. «Стена эта является однородным сооружением, сложенным из громадных глыб андезито-дацитовая россыпи каменника плато. Кладка стены Зылды мәсыг состоит из 2–3 рядов камней по способу осетинской сухой кладки без признаков каких бы то ни было связующих растворов, с заполнением промежуточного пространства между глыбами более мелкими обломками той же каменной породы. Камни стены не имеют никаких признаков тёски или подправки их и сложены с максимальным использованием их природных свойств...» [4, с. 137–138].

В отличие от Л.М. Меликсетбекова, который планировку крепости представлял в виде прямоугольника, Е.Г. Пчелина более точно определила фигуру плана: «В плане Зылды мәсыг представляет собою неправильную, несколько вытянутую в своей юго-восточной части окружность» [4, с. 138], добавив в качестве иллюстрации схему, вычерченную ее спутником – будущим выдающимся скифологом А.П. Смирновым, а тогда еще молодым сотрудником Московского исторического музея.

Говоря о времени постройки «Зылды мәсыг», Е.Г. Пчелина полагала, что строительство крепости связано с временным пребыванием знатного рода Сидамонта в верховьях Большой Лиахвы после изгнания их из Северной Осетии, при этом ссылаясь на сведения из грузинского источника «Хроника Ксанских эриставов»: «...можно предположить, что крепость является памятником неудачной попытки членов сильного рода Сидамоновых из Уалагирско-

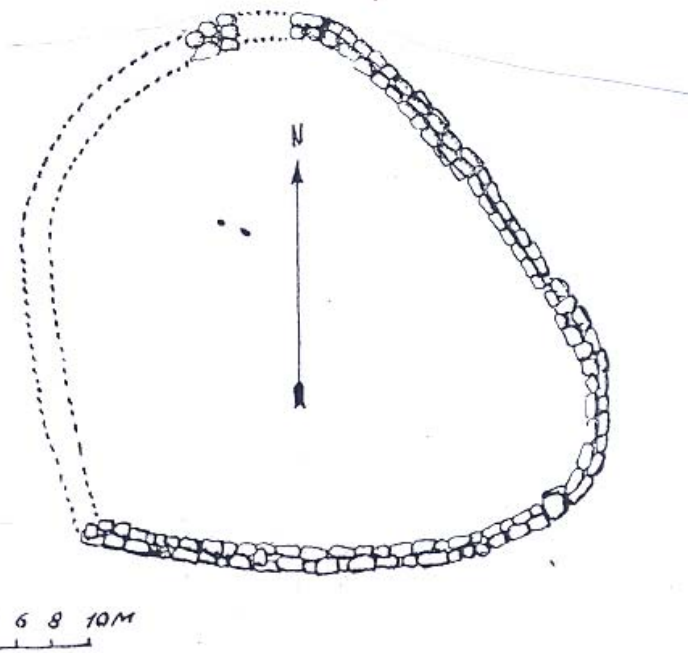
го ущелья осесть в виде феодалов среди осетинских родов на территории Двалетии, для чего ими и было выбрано плато Зильде, как чрезвычайно удобный стратегический пункт. Попытка Сидамоновых оказалась неудачной. Крепость ими не была достроена и частично разрушена соединившимися родами двалетцев...» Этот вывод настолько умозрительен, что вряд ли верен, а на фоне исследований итальянского ученого, относящего подобные сооружения ко II–I тысячелетию до н. э. просто теряет свою привязку к средневековью, пусть даже и раннему.

И в самом деле, крепость «Зылды мæсыг» – это не крепость феодального времени, памятники которого хорошо известны и изучены, а памятник государственного значения, причем государства мощного, позволявшего воздвигать строения необыкновенной мощи. Возможно, это была периферия Урартского царства. Описания крепостей на территории Армении живо напоминают «Зылды мæсыг». Как и другие закавказские «циклопические» сооружения, они выстроены не на равнинах, а на высотах [1, с. 51], крепости находятся на стратегической позиции (т. е. вдоль рек, связывающих различные зоны... на перевалах, вдоль торговых маршрутов, недалеко от пастбищ или месторождений, пригодных для добычи природных ресурсов) [1, с. 52]. О стратегическом расположении «Зылды мæсыг» писала Е.Г. Пчелина, отмечая нахождение его около перевала, на торговом пути, близ пастбища. Все это характеризует «Зылды мæсыг» как аналог закавказским крепостям.

Во время проведения археологических экспедиций Юго-Осетинского НИИ нам удалось побывать на плато Зылд и осмотреть крепость «Зылды мæсыг». Конечно, это не «мæсыг» – башня, но такое название за ним закрепилось. Кроме «Зылды мæсыг», нам удалось зафиксировать еще один памятник, напоминающий «Зылды мæсыг». Это небольшая стена, сложенная из россыпей камня близ с. Брытатаг в местности «Уарийы сæрмæ». Возможно, это результат строительства крепости, по какой-то причине не за-



Часть северо-восточной стены Зылды Мæсыг



План крепости Зылды Мæсыг (вычерчен А.П. Смирновым)

Фото 2

вершенного. Место было выбрано удачно в смысле стратегии: отсюда хороший обзор на юг, запад и восток, кроме того, стена эта визуально связана с царциатским холмом у с. Едыс, а с вершины холма можно усмотреть и «Зылды мæсыг», т. е. была визуальная связь «Зылды мæсыг» с «Царциатским

холмом» и недостроенной стеной крепости около с. Бритат. Выросшие деревья между Едысским царциатским холмом и «Бритатской стеной» препятствуют в настоящее время визуальному наблюдению.

Все три памятника, возможно, относятся к одной эпохе и датируются по предложенной М. Ка-

стеллучча эпохой расцвета Урарту – IX–VIII вв. до н. э. Как бы то ни было, эти древние строения вызывают живейший интерес, и посещения их туристами вполне возможно, а потому их следует включить в туристические маршруты Южной Осетии.

ЛИТЕРАТУРА

1. Каstellучча М. Крепости железного века в Закавказье // *Российская археология*. № 2. – М., 2018.
2. Меликсетбеков Л.М. К археологии и этнологии Туальской Осии // *Материалы по изучению Грузии*. Юго-Осетия. – Тифлис, 1925.
3. Gæzzaty L. Gæluaty «Zyldy mæsyg» // *Fidiuæg*. № 7–8. – Chinval, 1927.
4. Пчелина Е.Г. *Osetica* // *Избранные труды по истории, этнографии и археологии осетинского народа*. – Владикавказ, 2013.

ON ONE PUBLICATION IN THE «RUSSIAN ARCHEOLOGY»

R.G. Dzattiaty

Dr, Source study Department Researcher in V.I. Abaev North Ossetian Institute of Humanitarian and Social Studies, Vladikavkaz.

Abstract. *The article provides information about the «cyclopean masonry» “Zyldy mashyg” (“the Fortress of a circle”) in the headwaters of the Greater Liakhvi River of the Republic of South Ossetia, that is adjacent to the fortresses of the Iron Age in Transcaucasia.*

Keywords: *Stone fortress, «cyclopean masonry», the mountains of South Ossetia, the Iron Age/*

REFERENCES

1. Kastelluchcha M. Kreposti zheleznogo veka v Zakavkaz'ye // *Rossiyskaya arkheologiya*. №2. – М., 2018.
2. Meliksetbekov L.M. K arkheologii i etnologii Tual'skoy Osii // *Materialy po izucheniyu Gruzii*. Yugo-Osetiya. – Tiflis, 1925.
3. Gæzzaty L. Gæluaty «Zyldy mæsyg» // *Fidiuæg*. №7-8. – Chinval, 1927.
4. Pchelina E.G. *Osetica* // *Izbrannye trudy po istorii, etnografii i arkheologii osetinskogo naroda*. – Vladikavkaz, 2013.

