



З.Л. Дзакоев

Ассиметрия социально-экономического развития регионов Юга России

З.Л. Дзакоев*

В социально-экономическом развитии современной России все более значительную роль играют регионы, которые служат базой институциональной, технологической, организационной и социальной модернизации национального хозяйства и всей страны.

Современные регионы обладают потенциалом мультипликативного распространения технологических, организационных и социальных нововведений, а динамика происходящих изменений в них создает позитивный импульс к инновационному развитию. Показатели социально-экономической динамики регионов в значительной мере характеризуют достигнутый и меняющийся уровни состояния страны.

Между тем развитие регионов России за последние годы показывает сложность и неоднозначность происходящих перемен, например продолжающийся рост межрегиональных контрастов в показателях социально-экономического развития. В период перехода к рынку в экономическом пространстве страны произошло образование «богатых» и «бедных» территорий, сохраняющееся до настоящего времени. В 1995 г. разрыв между регионами России с наибольшими и наименьшими показателями валового регионального продукта на душу населения составил 10,2 раза, в 2000 г. – 26,5 раза, в 2008 г. – снизился до 21,7 раза (Тюменская обл. и Республика Ингушетия). Применительно к регионам Юга России (входящим в Южный федеральный и Северо-Кавказский федеральный округа) в 2009 г. аналогичный разрыв составлял более 4 раз (Волгоградская область – 165 811,7 руб., Республика Ингушетия – 38 109,7 руб.) [1, с. 361–362].

Сложившаяся ситуация свидетельствует о том, что экономическое и социальное пространство страны сегментировано на ряд контрастирующих по уровню экономического и социального развития регионов, имеющих свой уровень доходов и заработной платы, издержек и цен. Это приводит к антагонистической обособленности субъектов государства и расколу территориально-

экономического пространства страны, росту социальной напряженности в обществе. Особенно сложное положение складывается на Северном Кавказе и Дальнем Востоке, которые фактически все больше отстают по уровню своего социально-экономического положения, в том числе и по доли в суммарном валовом региональном продукте, от центральной части России.

В этой связи особое значение приобретают вопросы выявления и анализа причин и факторов ассиметрии (неравномерностей) социально-экономического развития регионов. В экономической литературе причины и факторы ассиметрии социально-экономического развития регионов представлены недостаточно полно и разрозненно, что требует дальнейшего уточнения их сущности [2, с. 89]. Ассиметрия обусловлена процессами развития и представляет собой единый, внутренне взаимосвязанный диалектический процесс возникновения, борьбы и преодоления разнонаправленных сил, с характерной для нее собственной системой механизмов саморегулирования и источников ресурсов, что приводит к разным скоростям и направлениям изменений, обуславливая причину неравномерности регионов. Поэтому неравномерное социально-экономическое развитие регионов является объективным свойством и отражает заметное неравенство между ними в экономическом потенциале, конкурентном преимуществе, институциональной организации, инновационно-технологической развитости, структурированности хозяйственного пространства и эффективности.

Предпосылки ассиметрии социально-экономического развития регионов можно классифицировать на две их основные группы:

- 1) естественные, т. е. природно-территориальные, не зависящие от человека;
- 2) цивилизационные, т. е. обусловленные человеком (рис. 1).

Естественные предпосылки ассиметрии социально-экономического развития регионов включают следующие их группы: территориаль-

* Дзакоев З.Л. – к. э. н., научный сотрудник ВНЦ.



Рис. 1. Классификация базовых предпосылок асимметрии социально-экономического развития регионов

ные, климатические, ресурсные, экологические. Цивилизационные предпосылки асимметрии также содержат несколько групп: национальные, политические, экономические, научно-технические, институциональные, культурные, социальные.

Между естественными и цивилизационными предпосылками асимметрии существуют сложные отношения. Так, например, явные ресурсные преимущества одного региона не всегда могут привести к положительным результатам в социально-экономическом положении его населения в силу государственной политики перераспределения доходов, возможностей системы управления регионом и других факторов.

К числу наиболее общих и значимых факторов, влияющих на асимметрию социально-экономического развития регионов, можно отнести:

1. Природно-сырьевые ресурсы, геополитические и социокультурные возможности, создающие благоприятные условия для развития отдельных регионов страны.

2. Накопленный экономический потенциал в предыдущие периоды.

3. Капитальные вложения государства и внешние инвестиции в экономику регионов. Еще в начале 90-х гг. сложилась тенденция относительно низких затрат страны на модернизацию экономики, осуществление исследований и разработок (в процентах к ВВП), которые составляют в год в России – 1,06; Англии – 1,83; Германии – 2,29; США – 2,84; Японии – 3,06; Швеции – 3,70 [3, с. 130]. Возможности большинства регионов России в этом плане еще более ограничены, что не позволяет

обеспечить их выход на режим саморазвития, повышения конкурентоспособности экономики и решения социальных проблем населения.

4. На региональном уровне затруднены возможности привлечения зарубежных и частных инвестиций, особенно в наукоемкие производства, а практика совместного финансирования приоритетных проектов с федеральными организациями незначительна. Это при том, что Россия в 2005–2007 гг. занимала первые места в мире по прямым инвестициям (более 100 млрд долл.) на зарубежных рынках [4, с. 4–5]. Однако эти средства направлялись преимущественно в сырьевые отрасли, которые в большинстве регионов отсутствуют, но которые требуют обновления высокотехнологичных производств [5, с. 30]. В этой связи между регионами страны возникает асимметрия инвестиционного характера. В 2008–2012 гг. сложилась тенденция оттока капитала из регионов страны, объем которого составил, по некоторым оценкам, до 80 млрд долл. США.

5. Недостаток собственных ресурсов и отсутствие внешних инвестиций ослабляет рыночные механизмы создания и продвижения технологий, новых видов оборудования, материалов и т. д., что приводит к научно-технической асимметрии регионов.

6. В стране еще недостаточно осуществляется реструктуризация экономики регионов, создание в них центров социально-экономического развития. Если в США только реструктуризация на основе укрупнения фирм превышает 20 млрд долларов в год, что позволяет им занимать первые места по суммам продаж в 13 ведущих отраслях мира [6, с. 8], то в России основное внимание в повышении

капитализации уделяется компаниям сырьевого сектора экономики. Такое положение приводит к тому, что в основе ассиметрии социально-экономического развития регионов лежит размер компаний и характер их деятельности.

7. Рыночная инфраструктура экономики регионов России недостаточно развита, особенно в части обеспечения инновационно-производственного цикла [7, с. 27; 8, с. 6] и т. д., что усугубляет ассиметрию регионов по признаку инновационность-традиционность региональных подсистем и выпускаемой продукции.

Необходимо также отметить, что сложившиеся причины и детерминанты социально-экономической ассиметрии на уровне регионов не являются постоянными и, по мере укрепления в России рыночных отношений, конечно, они будут замещаться другими, двигаясь к более совершенной модели экономики и общества.

Юг России включает Южный федеральный округ (ЮФО), образованный в 2000 г., и Северо-Кавказский федеральный округ (СКФО), созданный в январе 2010 г., и фактически представляет собой макрорегион в едином социально-экономическом пространстве современной России, обладающий воспроизводственной целостностью и занимающий определенное место в административно-территориальной структуре страны. Юг России является стратегически важным для страны и имеет выгодное географическое положение и экономическое значение. Он связывает в единую систему границы России с азиатскими (Казахстан, Азербайджан, Туркмения) и европейскими государствами (Южной Осетией, Грузией, Украиной, Болгарией, Румынией), а также Ираном, Турцией.

Сведения по административно-территориальному делению субъектов Юга России представлены в *табл. 1*.

Юг России – это самостоятельный макрорегион в едином социально-экономическом пространстве современной России, обладающий воспроизводственной целостностью и занимающий определенное место в административно-территориальной структуре страны. Рассмотрение Юга России как макрорегиона означает, что он находится на промежуточном уровне (мезоуровень), исходя из сложившегося соотношения между макроэкономической системой национального хозяйства страны (макроуровень) и экономиками российских регионов юга России. В этом случае социально-экономическая система страны выступает как метасистема, представляющая функциональное единство восьми макроокругов. В свою очередь стабильность воспроизводственного процесса Юга России обусловлена репродуктивным режимом функционирования региональных социально-экономических подсистем.

На территории Юга России, составляющей 3,5 процента от территории РФ, проживает около 16

процентов населения страны, по плотности которого регион занимает второе место после Центрального федерального округа. Если в целом по РФ плотность населения составляет 8,3 человека на 1 кв. км, то по Югу России она выше почти в 5 раз и составляет 38,5.

В регионе сосредоточены крупные запасы углеводородного сырья, разработка которых способствует развитию международного сотрудничества. Удельный вес грузооборота ЮФО в стране составляет 8,5 процента, в том числе по морскому транспорту – около половины. Портовые комплексы Азово-Черноморского и Каспийского бассейнов перерабатывают 31 млн тонн грузов. Совокупная протяженность магистральных нефте- и газопроводов составляет 4 400 км, протяженность железных дорог – 8 700 км.

Юг России обладает разнообразными природными ресурсами. В целом для южных регионов страны характерно сочетание благоприятных агроклиматических условий, ценных земельных и средних по обеспечению водных ресурсов, а также наличие уникальных рекреационных ресурсов.

Рекреационные ресурсы юга России уникальны, а мягкий климат, обилие минеральных источников и лечебных грязей, теплые морские воды создают богатейшие возможности для лечения и отдыха. Горные районы с их неповторимыми ландшафтами имеют все необходимые условия для развития альпинизма и туризма, организации здесь горнолыжных баз международного значения. В южных регионах развит санаторно-курортный и туристско-рекреационный комплекс, располагающий бальнеологической базой и курортами мирового значения.

Несмотря на значимый экономический потенциал Юга России, он занимает предпоследнее место среди регионов страны по производству валового регионального продукта (*рис. 2*).

Сохраняет свое преимущество Центральный федеральный округ, который практически ежегодно наращивает свою долю в совокупном ВРП России (с 24,6 процента в 1995 г. до 37,7 процента в 2008 г.).

Следует отметить, что за рассматриваемый период доля регионов Юга России в суммарном ВРП России снизилась с 8,3 процента до 8 процентов. Подобная ситуация свидетельствует об определенной стагнации факторов развития экономики макрорегиона.

Среди субъектов самого Юга России наибольшие значения роста ВРП за период 1995–2008 гг. были отмечены в Дагестане – 49,8 раза, Республике Ингушетия – 47,1 раза, а наименьший рост – в Карачаево-Черкесской Республике – 21,9 раза и Ставропольском крае – 16,4 раза (средний рост по всем регионам Юга РФ – 25,6 раза).

Представляет интерес направленность векторов значений ВРП в целом по РФ, Югу страны и РСО-А (*рис. 3*).

Таблица 1

Сведения по административно-территориальному делению субъектов Юга России

Наименование региона	Площадь территории тыс. км ²	Численность населения, тыс. человек	Число жителей на 1 км ²	Административно-территориальное деление			Столицы, центры и наиболее крупные города субъектов Российской Федерации
				районы всего	в том числе республиканского, краевого, областного и окружного подчинения	Внутригородские районы, округа города	
Южный федеральный округ	420,9	13715	32,6	145	39	420,9	Ростов-на-Дону
Республика Адыгея	7,8	443	56,8	7	2	-	Майкоп, Адыгейск
Республика Калмыкия	74,7	284	3,8	13	1	-	Элиста, Лагань, Городовиковск
Краснодарский край	75,5	5142	68,1	38	15	12	Краснодар, Сочи, Новороссийск, Армавир, Ейск, Кропоткин
Астраханская область	49,0	1005	20,5	11	3	4	Астрахань, Ахтубинск, Знаменск
Волгоградская область	112,9	2599	23,0	33	6	8	Волгоград, Волжский, Камышин
Ростовская область	101,0	4242	42,0	43	12	8	Ростов-на-Дону, Таганрог, Шахты, Новочеркасск, Волгодонск, Новошахтинск, Батайск
Северо-Кавказский федеральный округ	170,5	9187	53,8	114	35	170,5	Пятигорск
Ставропольский край	66,2	2707	40,9	26	10	3	Ставрополь, Пятигорск, Кисловодск, Невинномысск
Республика Дагестан	50,3	2712	53,9	41	10	3	Махачкала, Хасавюрт, Дербент, Каспийск, Буйнакск
Республика Ингушетия	3,6	508	140,0	4	4	6	Магас, Назрань, Малгобек, Карабулак
Кабардино-Балкарская Республика	12,5	892	71,6	10	3	-	Нальчик, Прохладный, Баксан
Республика Северная Осетия - Алания	8,0	702	87,9	8	1	4	Владикавказ, Моздок, Беслан
Чеченская Республика	15,6	1239	79,1	15	5	4	Грозный, Шали, Урус-Мартан
Карачаево-Черкесская Республика	14,3	427	29,9	10	2	-	Черкесск, Усть-Джегута, Карачаевск

Источник: [9, с. 42].

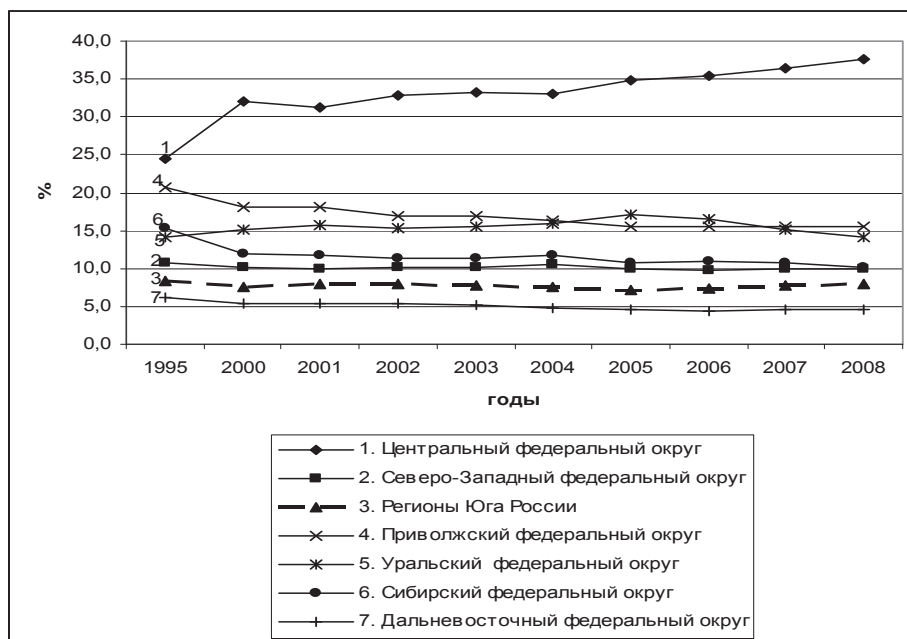


Рис. 2. Доля федеральных округов в суммарном валовом региональном продукте РФ
 Источник: расчет автора по [1, с. 359].

Как видно, динамика ряда ВРП по РСО-А имеет более неустойчивый характер, отклоняясь от общей направленности развития, и имеет тенденцию к замедлению роста после 2006 года.

Результаты экономической деятельности в регионах проявляются в таком важном показателе как ВРП на душу населения. За 1995–2008 гг. доля ВРП на душу населения в России неуклонно возрастала с 8 750,3 до 241 767 тыс. руб. (в 27,6 раза), что свидетельствовало в целом об устойчивом развитии экономики. На Юге России ВРП на душу населения возрос несколько меньше – в 23,7 раза. Поэтому в 2008 году доля ВРП на душу населения по отношению к показателю РФ составила всего 49,6 процента, снизившись с 57,9 процента в 1995 г.

Наибольший рост ВРП на душу населения составил в Республике Дагестан – 40,7 раза, а наименьший – в Ставропольском крае – 16,2 раза.

Несмотря на предпринимаемые за последние годы усилия по улучшению социально-экономической ситуации, в стране

продолжается процесс усиления различий между ВРП на душу населения в целом по РФ и по регионам Юга России. В наглядном виде данный процесс отражен на рис.4.

Как видно, развитие показателей ВРП на душу населения по РФ и Югу страны имеет явно «расходящийся» характер, свидетельствующий об отставании темпов роста последних от общей тенденции в стране. В ряде регионов Юга темпы роста ВРП на душу населения были относительно низкими по отношению к общероссийским значениям, и, несмотря на общий прирост ВРП, доля этих регионов в ВРП на душу населения РФ снизилась.

Между регионами Юга России также наблюдается значительная асимметрия по размеру ВРП на душу населения, которая имеет сложную неоднозначную тенденцию (рис. 5).

Из диаграммы видно, что отношение ВРП на душу населения наиболее «богатого» и наиболее бедного» субъектов Юга России возрастает, и в 2008 году составляет 4,3 раза.

Все еще не снижающийся процесс радикальной асимметрии регионов Юга России характеризуется непрекращающимся отставанием ряда территорий от достигнутого среднего уровня ВРП

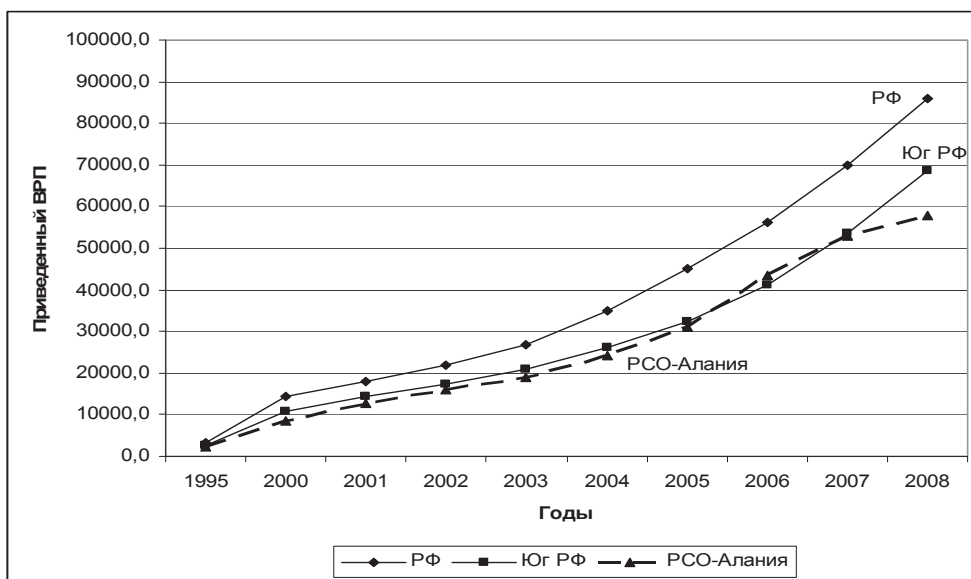


Рис. 3. Направленность векторов значений ВРП в целом по РФ, Югу страны и РСО-А
 Источник: расчет автора по [1, с. 361].

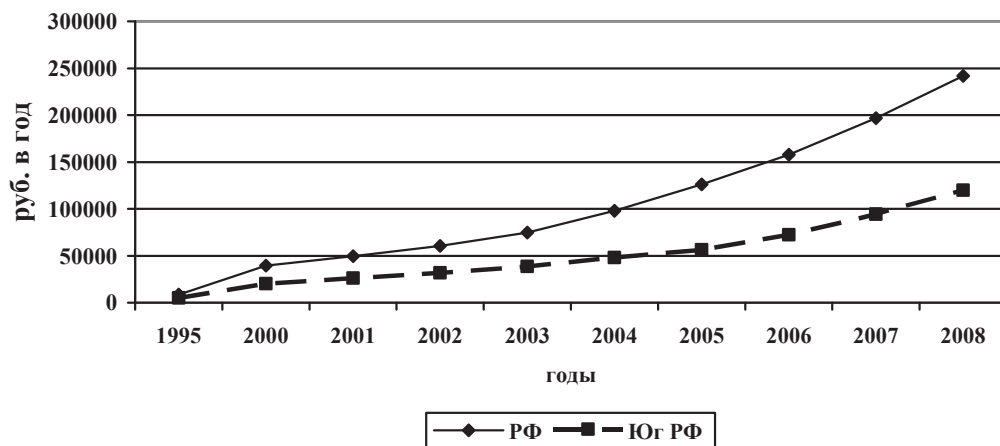


Рис. 4. Динамика ВРП на душу населения в целом по РФ и по регионам Юга России

Источник: рассчитано автором по: [1, с. 361].

на душу населения в целом по макрорегиону. Наглядно характер данного процесса (рассчитанный как разность между средней величиной ВРП отдельных регионов и ВРП в целом по Югу России) представлен на рис. 6.

Как видно, всего 4 региона имеют положительные значения разности ВРП – это Волгоградская область и Ростовская область. Остальные субъекты ЮФО и СКФО имеют отрицательные значения разности ВРП на душу населения по сравнению со средним значением.

При этом разрыв между «богатыми» и «бедными» регионами ЮФО и СКФО по уровню ВРП на душу населения продолжает увеличиваться, что создает проблемы для его сбалансированного развития.

Регионы, входящие в разные округа Юга России, имеют разную скорость социально-экономического развития, поэтому между ними образуется разрыв в показателях, обуславливающий в свою очередь разные вектора динамики. Так, ЮФО в целом имеет тенденцию роста величины ВРП на душу населения, а СКФО в целом – тенденцию все большего отставания величины ВРП на душу населения от ее средней величины

по макрорегиону.

Важнейшим детерминантом социально-экономического развития регионов является показатель производительности труда, в котором во многом воплощается множество других факторов, характеризующих состояние потенциала каждого отдельного региона. Рассматривая производительность труда по субъектам Юга России (как ВРП в год на среднегодовую численность занятых в экономике), можно определить ассиметрию регионов по данному показателю.

Расчет показал, что, при общем росте выработки ВРП на одного занятого в экономике, сложилась общая тенденция снижения доли регионов Юга России в данном показателе в целом по РФ, описываемая зависимостью вида:

$$y = -0,7119x + 60,429,$$

что отражено на рис. 7.

Подобное отставание вызвано наличием ряда негативных факторов в базовых отраслях экономики регионов Юга России: стагнацией или свертыванием производства (особенно наукоемких видов продукции), низкими платежеспособными возможностями населения и предприятий, устареванием производственного потенциала. Недостаток финансов и инвестиций в обновление технико-технологической базы предприятий привел к

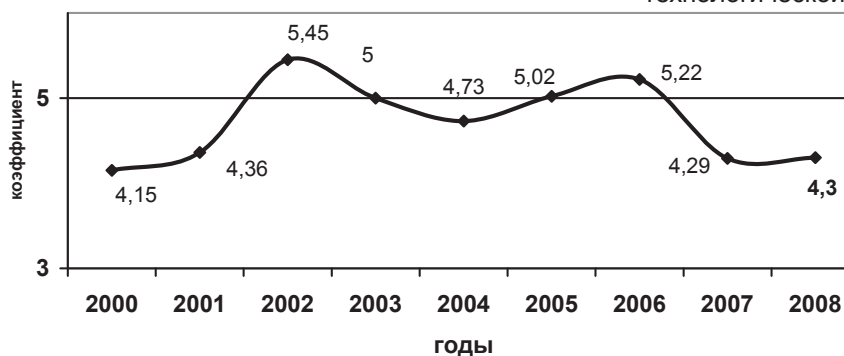


Рис. 5. Ассиметрия по размеру ВРП на душу населения между регионами Юга России

Источник: рассчитано автором по: [1, с. 105, 361]

коренным негативным изменениям в состоянии производственного потенциала, в частности к устареванию и выбытию. Одновременно накопилось множество проблем в научно-технической и инновационной области, которая во многом определяет технологическую и производственную структуру экономики регионов. В этих условиях предприятия не имеют возможности наращивания объемов производства конку-

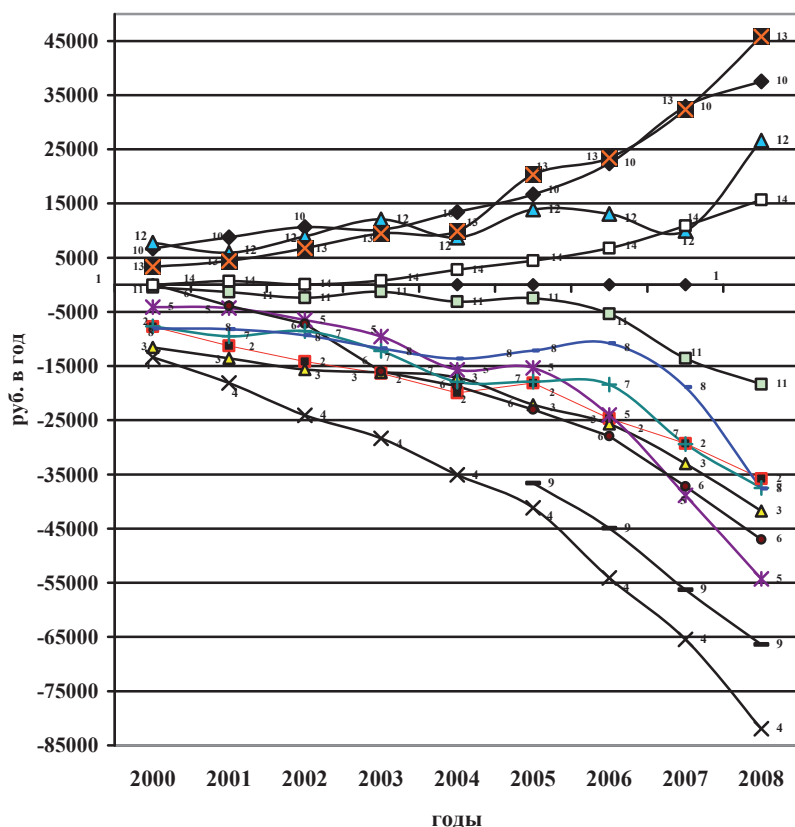


Рис. 6. Динамика разности между средними величинами ВРП отдельных регионов и ВРП по Югу России

Условные обозначения:

- | | |
|-------------------------------------|---------------------------------------|
| 1 – Юг России | 8 – Республика Северная Осетия-Алания |
| 2 – Республика Адыгея | 9 – Чеченская Республика |
| 3 – Республика Дагестан | 10 – Краснодарский край |
| 4 – Республика Ингушетия | 11 – Ставропольский край |
| 5 – Кабардино-Балкарская Республика | 12 – Астраханская область |
| 6 – Республика Калмыкия | 13 – Волгоградская область |
| 7 – Карачаево-Черкесская Республика | 14 – Ростовская область |

Источник: рассчитано автором по: [1, с. 361].

рентоспособной продукции. Проводимая в стране макроэкономическая стабилизация является необходимым, но явно недостаточным условием для выхода экономики регионов Юга России на требуемые показатели социально-экономического развития. Для этого необходимо обновление производ-

ственного аппарата, поддержка научно-технической сферы и научных центров, что требует усиления протекционистских мер, способствующих их становлению и поддержанию конкуренции с иностранными производителями, как на внешнем, так и на внутреннем рынках.

Важнейшим детерминантом регионального развития выступают инвестиции в основной капитал, которые определяют динамику ВРП, оказывают существенное влияние на все стороны экономики. Доля Юга России в основном капитале РФ за 2000–2008 гг. находится на предпоследнем месте среди округов и имеет общую тенденцию к снижению, составляя около 10 процентов (рис. 8).

Это свидетельствует о низкой инвестиционной привлекательности регионов Юга России, особенно для иностранных инвесторов. Вследствие этого значительная часть ресурсов, имеющихся в макрорегионе, не вовлекается в активный экономический оборот. Подобная ситуация делает проблематичным возможность выхода депрессивных регионов Юга России на этап самообеспечения. Ведь недостаток инвестиций как раз приходится на недостаточно экономически развитые регионы (Адыгею, Ингушетию, Калмыкию), отстающие во много раз от Краснодарского края. Однако сумма инвестиций в основной капитал на душу населения несколько сглаживает контраст между регионами до 6 раз в 2008 г., хотя и подобная величина является высокой. Следует также учитывать, что в 2008 г. по РФ на

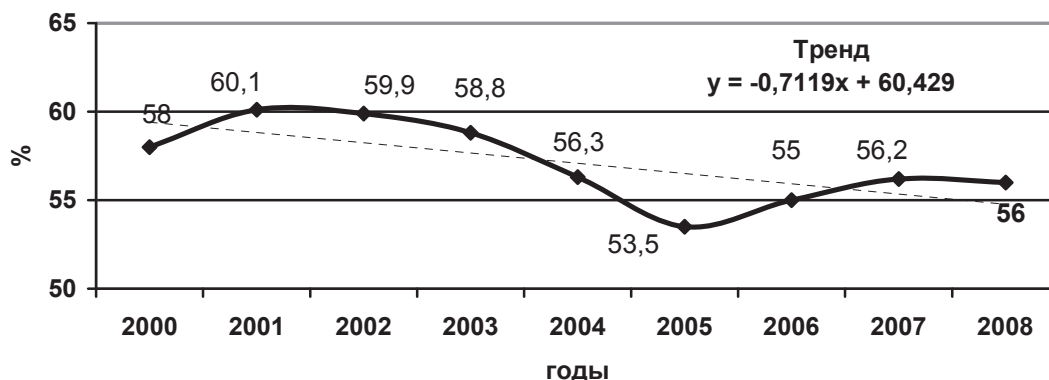


Рис. 7. Доля ВРП в год на одного занятого в экономике по регионам Юга России

Источник: рассчитано автором по: [1, с. 105, 361].

душу населения приходилось в среднем 61 743 руб., а по Югу России – всего 39 610 руб., или в 1,6 раза меньше.

В результате темпы роста инвестиций в основной капитал на Юге меньше среднероссийских и показателей других федеральных округов на 20–50 процентов, наблюдается более значимое устаре-

вание основных фондов, имеются сложности в технологическом обновлении производства, что затрудняет обеспечение необходимой конкурентоспособности экономики.

Эффективность инвестиций (как отношение ВРП округа к сумме инвестиций за соответствующие годы) по федеральным округам показывает, какую величину ВРП генерирует 1 руб. инвестиций, вложенный в основной капитал. По РФ данная величина в 2008 г. составила 4,21 руб., а одна из самых низких отдач – 1 руб. инвестиций – показывается на Юге страны – 3,12 руб., что составляет всего около 74 процентов от общероссийского показателя.

Надо сказать, эффективность отдачи инвестиций постепенно снижается, что проявляется в снижении максимального ее значения между округами РФ: в 2000 г. – 6,96, а в 2008 г. – 5,79 (или 83 процента).

Ассиметрия показателя эффективности инвестиций по федеральным округам РФ показывает его снижение с 2,2 в 2000 г. до 1,9 в 2008 г. Наблюдается общее снижение инвестиций в 2008 г. по сравнению с 2000 г. по всем округам России, за исключением Уральского федерального округа.

Отраслевая специфика экономики Юга России характеризуется относительно высокой долей аграрного сектора и низкой долей других отраслей производства. Потенциал сельского хозяйства позволяет обеспечивать продуктами питания население всей европейской части Российской Федерации.

Юг России обеспечивает более 22 процентов валового сельскохозяйственного производства страны, по удельному весу производства продукции сельского хозяйства в общем объеме России располагается на третьем месте, уступая Приволжскому и Центральному федеральным округам.

Отрасли и предприятия промышленности в макрорегионе распределены неравномерно. Так, значительно выше, чем в среднем по стране, удельный вес цветной металлургии в промышленности Республики Северная Осетия-

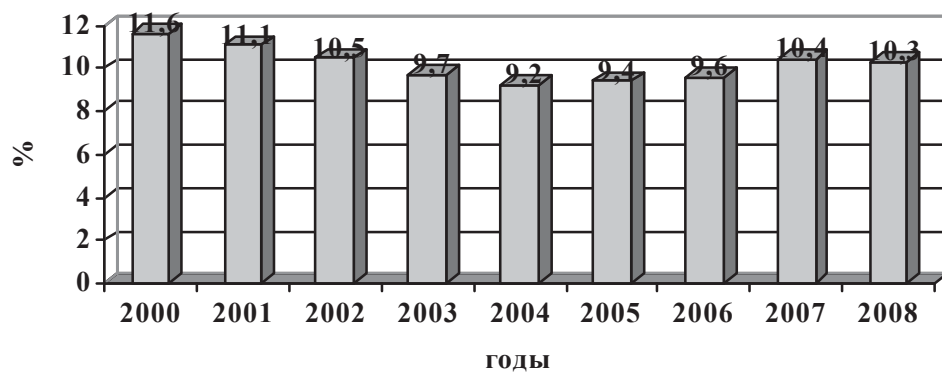


Рис. 8. Доля Юга России в основном капитале РФ, процентов

Источник: расчеты автора по: [1, с. 928–929].

Алания; более высокая доля машиностроения в промышленном производстве в Республике Кабардино-Балкария, Ростовской области; среднероссийский уровень по развитию химической промышленности более чем в два раза превышают Волгоградская область, Карачаево-Черкесская Республика; удельный вес лесной, деревообрабатывающей промышленности высок в Адыгее и Дагестане. В то же время региональные различия промышленности строительных материалов минимальны.

Объем отгруженных товаров по видам экономической деятельности на Юге России неуклонно возрастает, и за период 2005–2008 г. добыча полезных ископаемых возросла в 1,6 раза, обрабатывающие производства – в 2 раза, производство и распределение электроэнергии, газа и воды – в 1,4 раза. Однако при этом доля объема добычи полезных ископаемых Юга России в общероссийском объеме снизилась с 1,8 до 1,6 процента, доля объема производства и распределение электроэнергии, газа и воды – с 9,5 до 8,6 процента.

Экономический кризис последних лет повлиял и на показатели финансовой деятельности предприятий и организаций. По РФ сальдо прибылей и убытков в 2009 г. составило к 2008 году 79,2 процента, а наибольшее снижение отмечено в Сибирском федеральном округе (69,2 процента) и на Юге России (67,2 процента). Здесь из 13 субъектов в шести получен убыток в сумме 5 809 млн руб. Всего один регион Юга России – Краснодарский край – сумел в 2009 г. обеспечить рост прибыли (129 процентов к прошлому году).

Число прибыльных и убыточных организаций в целом соответствует другим регионам России. Наибольший удельный вес убыточных организаций на Юге России сложился в Республике Калмыкия (54 процента), Республике Северная Осетия-Алания (47 процентов), Республике Адыгея (40,3 процента).

Многие показатели уровня жизни населения ЮФО и СКФО заметно уступают другим макрорегионам и относят его на последние места в РФ.

Численность экономически активного населения на Юге России имеет неуклонную тенденцию роста и с 2000 по 2008 г. выросла в 1,14 раза. Наибольший рост был обеспечен в Республике Ингушетия (1,8), Республике Дагестан (1,34). Произошло снижение численности в Волгоградской области (0,99).

Коэффициент соотношения регионов с наибольшей численностью экономически активного населения к наименьшей их численности снизился с 23,7 в 2000 г. до 17,8 в 2008 г. и составил за исследуемый период 0,75.

По численности экономически активного населения ЮФО и СКФО находятся на третьем месте среди федеральных округов России, составляя 15 процентов. В то же время по численности безработных Юг России занимает первое место (1 357,3 тыс. человек) с уровнем безработицы 11,9 процента, что на 3,7 процента выше, чем в целом по стране.

Регионы с самыми высокими уровнями безработицы находятся на Юге России – это Республика Ингушетия (56,1 процента), Чеченская Республика (32,6 процента), Кабардино-Балкарская республика (18,4 процента). Предполагается, что по уровню общей безработицы в первой половине XXI века будут лидировать республики ЮФО (Ингушетия, Дагестан, Северная Осетия, Карачаево-Черкесия, Кабардино-Балкария, Калмыкия) [10, с. 29].

Среднемесячная номинальная начисленная заработная плата по регионам России в целом имеет тенденцию к росту. Несмотря на то, что на Юге России в 2009 г. рост зарплаты составил к прошлому году 112,2 процента, что на 3,9 процента выше, чем в целом по России (108,3 процента), ее величина самая низкая в стране и составляет 13 005,6 руб. в месяц (разница – 4 991 руб.).

Среди регионов Юга России в 2008 г. наибольший размер зарплаты отмечен в Краснодарском крае – 14 778,9 руб., а наименьший – в Республике Дагестан (8 648,6 руб.), разрыв между ними составляет 1,7 раза.

Распределение объема денежных средств по 20-процентным группам населения в 2008 г. показывает смещение в сторону групп с меньшими

доходами (даже без учета данных по Чеченской Республике), что свидетельствует о низких доходах населения.

Это положение подтверждает и характер распределения численности населения по величине среднедушевых доходов населения в 2008 г. Если в РФ доля населения с доходами до 10 тыс. руб. составляет 44,8 процента, то на Юге страны – более 66 процентов. Вместе с тем уровень жизни населения постепенно улучшается, о чем свидетельствует динамика показателя численности населения с денежными доходами ниже величины прожиточного минимума.

Относительно невелики в регионах Юга России и потребительские расходы на душу населения. По этому показателю Юг России устойчиво занимает последнее место в стране, хотя его доля в показателе в целом по стране повышается с 66,3 процента в 2000 г. до 80,3 процента в 2008 г. Одна из причин подобного положения вызвана тем, что экономический потенциал Юга России характеризуется наличием масштабных проблем институционального, производственного, коммерческого, финансового и инвестиционного плана.

Выводы. Проведенный сравнительный анализ позволил определить место и роль регионов Юга России в экономическом потенциале страны. Несмотря на значительный экономический потенциал, Юг России занимает предпоследнее место среди регионов страны по большинству показателей социально-экономического развития.

Динамика ряда важнейших показателей (например, ВРП РФ и регионов Юга страны) имеет явно «расходящийся» характер, свидетельствующий об отставании темпов роста ЮФО и СКФО от общей тенденции в стране. Между регионами Юга России также наблюдается значительная асимметрия по размеру ВРП на душу населения, которая имеет в целом нарастающую тенденцию.

Проведенный анализ показал, что необходим комплекс мер по совершенствованию механизма снижения негативных последствий значительной асимметрии социально-экономического развития регионов Юга России.

ЛИТЕРАТУРА

1. **Регионы России. Социально-экономические показатели.** 2009: Стат. сб. / Росстат. – М., 2009. 990 с.
2. **Лексин В.** Феномен конкурентоспособности регионов в условиях глобальной экономики // *Российский экономический журнал.* 2005, № 4. С. 86–91.
3. **Наука России в цифрах: 2002.** Стат. Сб. / ЦИСН. – М., 2002. 220 с.
4. **Эрроу К.** Переход к рыночной экономике: темпы и возможности // *Проблемы теории и практики управления.* 1995, № 5. С. 1–12.
5. **Харченко И.С.** Экономический рост и социально-экономическая ситуация на юге России / *Устойчивое развитие Юга России: состояние, проблемы, перспективы (сборник тезисов выступлений на конференции)* / Отв. ред. Игнатов В.Г. – Ростов-на-Дону: Издательство Северо-Кавказской академии государственной службы, 2003. 122 с.
6. **Уткин А.И.** Роль государства в создании чемпионов экономического развития // *Компас промышленной реструктуризации.* 2003, № 3 (4). С. 7–10.
7. **Атоян В.Р., Казакова Н.В.** О некоторых подходах к анализу развития национальных инновационных систем в глобализирующемся мире // *Инновации.* 2007, № 3. С. 27–34.
8. **Меламед И.И., Дягилев А.А.** Об унификации методологических подходов в государственной политике инновационного развития регионов // *Инновации.* 2007, № 3. С. 6–12.
9. **Российский статистический ежегодник.** 2009: Стат.сб. / Росстат. – М., 2009. С. 42.
10. **Климанов В.В.** Региональное развитие и экономическая самостоятельность субъектов Российской Федерации. – М.: Эдиториал УРСС, 2000. 240 с.