

ИСТОРИЯ АРХИВА И БИБЛИОТЕКИ ГЕОЛОГИЧЕСКОГО И МИНЕРАЛОГИЧЕСКОГО МУЗЕЯ ИМЕНИ ИМПЕРАТОРА ПЕТРА ВЕЛИКОГО

А.Я. Докучаев¹, М.В. Полякова²,
А.Г. Гурбанов³, Ф.В. Кулаков⁴, Е.Б. Курдюков⁵,
В.Н. Смольянинова⁶, М.К. Суханов⁷, Е.В. Юткина⁸

Аннотация. Статья написана по материалам Рудно-Петрографического музея ИГЕМ РАН и Библиотеки Геологической литературы БЕН РАН в ИГЕМ РАН.

В здании Института геологии рудных месторождений, петрографии, минералогии и геохимии Российской академии наук (ИГЕМ РАН), помимо профильных научных и аналитических лабораторий, располагаются Библиотека геологической литературы (БГЛ) и Рудно-петрографический музей (РПМ).

БГЛ является единственной специализированной академической геологической библиотекой в Москве и содержит крупнейший в России фонд геологической литературы. БГЛ была фактически создана в 1880 г. как книжный фонд Минералогического музея Императорской АН в Санкт-Петербурге и дальше развивалась в тесной связи с его научной деятельностью. В 1938 г. библиотека получила название «Библиотека отделения геолого-географических наук». С 1973 г. и по настоящее время библиотека является научно-исследовательским отделом БЕН РАН с наименованием «Библиотека геологической литературы в ИГЕМ РАН».

Рудно-петрографический музей (РПМ) ИГЕМ РАН располагает современной систематической коллекцией горных пород и большинства руд. История коллекций музея тесно связана с Санкт-Петербургской Кунсткамерой. Начало петрографической коллекции музея было положено академиком В.И. Вернадским в 1908 г. Архивные материалы и коллекции РПМ, имеющие более чем 200-летнюю историю хранения, представляют несомненный научный интерес.

Рудно-петрографический музей ИГЕМ РАН и Библиотека геологической литературы БЕН РАН развивают научные и гуманитарные связи с музеями и институтами геологического и естественно-научного профиля, в первую очередь с академическими учреждениями, имеющими с ними общие исторические корни.

Ключевые слова: Библиотека геологической литературы БЕН РАН, Рудно-петрографический музей ИГЕМ РАН, Геологический (Геологический и Минералогический) музей имени Императора Петра Великого Императорской академии наук, Ф.Б. Шмидт, Ф.Н. Чернышев, В.И. Вернадский.

ВВЕДЕНИЕ

В 2020 г. исполняется 140 лет Библиотеке геологической литературы (БГЛ) в Институте геологии рудных месторождений, петрографии, минералогии и геохимии (ИГЕМ) РАН [6, 30]. В этом же году отмечается 90-летие официального образования ИГЕМ РАН и его структурного подразделения – Рудно-петрографического музея (РПМ) [16].

Библиотека геологической литературы в ИГЕМ РАН является научно-исследовательским отделом Библиотеки по естественным наукам (БЕН) РАН. БГЛ фактически была создана в 1880 г. как книжный фонд Минералогического музея Императорской АН в Санкт-Петербурге [8]. В 1904 г. библиотека была выделена в качестве специального учреждения в Геологическом музее имени Петра Великого Императорской АН, а в 1913 г. получила название

¹ Докучаев Александр Яковлевич – к. г.-м. н., ИГЕМ РАН, г. Москва, ведущий научный сотрудник, заведующий Рудно-петрографическим сектором-музеем (alexandre-dokuchaev@yandex.ru).

² Полякова Марина Валентиновна – заведующая Библиотекой геологической литературы БЕН РАН в ИГЕМ РАН, г. Москва; ведущий инженер Лаборатории кристаллохимии минералов ИГЕМ РАН (p.m.v.17@yandex.ru).

³ Гурбанов Анатолий Георгиевич – к. г.-м. н., ведущий научный сотрудник КНИО ВНЦ РАН, г. Владикавказ; ведущий научный сотрудник Лаборатории петрографии ИГЕМ РАН, г. Москва (ag.gurbanov@yandex.ru).

⁴ Кулаков Филипп Викторович – ИГЕМ РАН, научный сотрудник Рудно-петрографического сектора-музея, г. Москва (kolin_dot@mail.ru).

⁵ Курдюков Евгений Борисович – к. г.-м. н., старший научный сотрудник, ИГЕМ РАН, г. Москва (e-kurdyukov@yandex.ru).

⁶ Смольянинова Вера Николаевна – к. г.-м. н., ИГЕМ РАН, старший научный сотрудник Рудно-петрографического сектора-музея, г. Москва (smolvnik@yandex.ru).

⁷ Суханов Михаил Константинович – к. г.-м. н., ИГЕМ РАН, научный сотрудник Рудно-петрографического сектора-музея, г. Москва (1950su@mail.ru).

⁸ Юткина Евгения Владимировна – к. г.-м. н., старший научный сотрудник, ИГЕМ РАН, г. Москва (eyutkina@gmail.com).

«Библиотека Геологического и Минералогического музея имени Петра Великого». В 1926 г. был утвержден проект создания Библиотеки геологических наук, директором которой стал академик В.И. Вернадский. В 1934 г. Библиотека была переведена в Москву в здание ИГЕМ АН СССР; в 1938 г. ей было присвоено наименование «Библиотека отделения геолого-географических наук» (ОГГН). С 1973 г. БГЛ в ИГЕМ РАН является научно-исследовательским отделом БЕН РАН.

Рудно-петрографический музей (РПМ) ИГЕМ РАН – единственный в России академический музей, располагающий современной систематической коллекцией магматических горных пород. Начало петрографической коллекции в РПМ было положено академиком В.И. Вернадским в 1908 г. Коллекции и архивные материалы РПМ, уходящие своими корнями в Минеральный Кабинет Санкт-Петербургской Кунсткамеры и Геологический (Геологический и Минералогический) музей имени Императора Петра Великого Императорской АН, имеют более чем 200-летнюю историю хранения [15].

Вплоть до реорганизации АН СССР в 1925 г. архивные материалы РПМ и библиотечный фонд БГЛ составляли единое информационное пространство. Их совместное нахождение в здании ИГЕМ РАН в наши дни предоставляет возможность, с привлечением современных технологий, объединить уникальную научную и историческую информацию в едином цифровом пространстве.

ИСТОРИЯ СОЗДАНИЯ МИНЕРАЛЬНОГО КАБИНЕТА КУНСТКАМЕРЫ И БИБЛИОТЕКИ АКАДЕМИИ НАУК

В 1714 г., в связи с переводом столицы из Москвы в Санкт-Петербург, в Летний дворец были перевезены личные коллекции Петра I и три собрания вскоре основанной петровским указом Библиотеки – книги Аптекарского приказа из Москвы, Готторпская библиотека и библиотека Курляндских герцогов (около 2 000 книг на русском и многих европейских языках) [17].

В этом же году по распоряжению Петра I в Данциге у доктора медицины Кристофа Готтвальда была приобретена коллекция минералов (1 195 образцов), в 1716 г. перевезенная в Петербург [25].

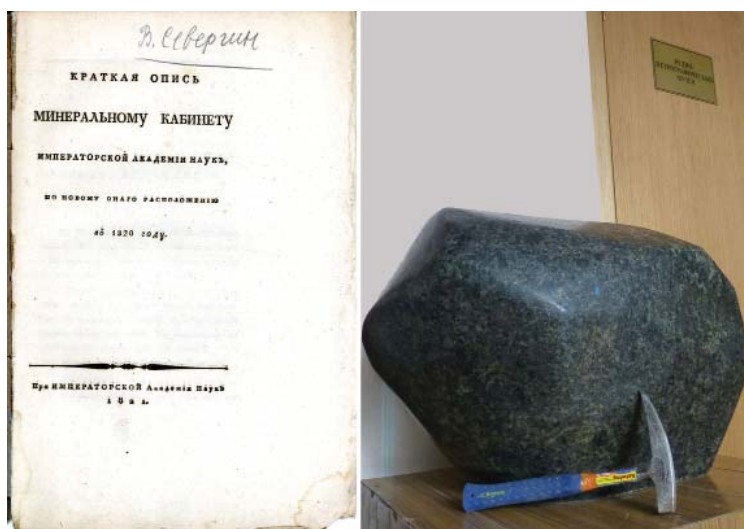
В 1718 г. Библиотека была размещена в «Кикиных палатах», каменном доме недавно казненного государственного деятеля Александра Васильевича Кикина. С этого времени Библиотека и Кун-

сткамера стали принимать посетителей [17].

Коллекция К. Готтвальда, дополненная образцами горных пород и руд из российских месторождений, послужила началом Минеральному кабинету Кунсткамеры, открытому в 1719 г. для публики в «Кикиных палатах» [26].

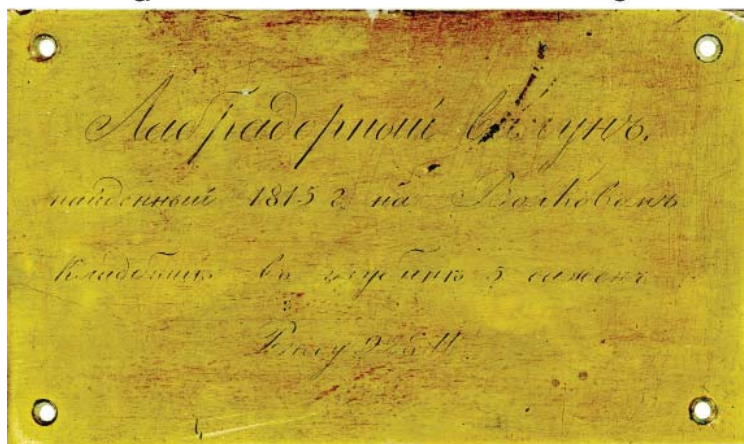
Фонды Библиотеки во время переезда в «Кикиных палаты» насчитывали примерно 6 000 томов. К концу 1719 г. фонды возросли до 10 000 томов, а к концу 1747 г. – примерно до 22 300 книг [17].

Первое время Библиотеку называли Императорской, публичной или казенной, а с 1725 г. она перешла в ведение Императорской Академии наук и художеств. Вместе с Библиотекой Академии наук был передан и музей Кунсткамера. В 1728 г. Библиотека была открыта для посетителей в новом здании на Васильевском острове. В этом здании



а

б



в

**Рис. 1. Экспонаты и документы
Минерального кабинета Кунсткамеры:**

а) титульный лист «Краткой описи Минеральному Кабинету» В.М. Севергина; б) лабрадоритовый валун, дар императора Александра I; в) латунная табличка к лабрадоритовому (лабрадорному) валуну. Рудно-петрографический музей ИГЕМ РАН

Академия наук помещалась до 1787 г., Библиотека – до 1924 г., а Кунсткамера находится и поныне (Университетская набережная, дом 3) [17, 18].

К середине XIX века коллекция образцов Минерального кабинета Кунсткамеры насчитывала уже более 10 тысяч. Возглавлявший в то время Минеральный кабинет академик Василий Михайлович Севергин составил путеводитель по его коллекциям [29].

В «Краткую опись Минеральному Кабинету Императорской Академии наукъ, по новому онаго расположенію въ 1820 году», «върный отчетъ о богатствѣ, изыществѣ и вообще о нынѣшнемъ состояніи Минеральнаго Кабинета Императорской Академіи Наукъ», входили экспонаты из «нижней большой залы при входѣ въ Кунсткамеру», ныне хранящиеся в РГМ ИГЕМ РАН: «<...> Горныя породы иностранныя; <...> Коллекція Венгерскихъ минераловъ Г. Ципсера; <...> Бразильскіе упругіе камни»; <...> No 79. Округлая масса Лабрадора, найденнаго въ 1815 году при копаніи колодца въ пяти сажняхъ глубины, на Волковскомъ кладбищѣ, близъ С. Петербурга <...>; <...> «No 88. Семисторонній столбъ базальтовой, состоящій изъ четырехъ коленъ, изъ Антрима въ Ирландіи» и др. [12, 15, 29] (рис. 1).

ИСТОРИЯ СОЗДАНИЯ АКАДЕМИЧЕСКИХ МУЗЕЕВ И БИБЛИОТЕК

В XIX веке, в связи с открытием множества научно-исследовательских учреждений при Академии наук, из фондов Библиотеки стали формироваться соответствующие научные книжные собрания. Сначала они существовали в виде отделов Библиотеки Императорской академии наук, а затем превратились в самостоятельные академические библиотеки. В 30-е годы XIX века на основе коллекций Кунсткамеры было создано семь независимых академических музеев – Этнографический, Анатомический, Азиатский, Египетский, Зоологический, Ботанический, Минералогический и Кабинет Петра I [5]. Всем им требовались свои тематические собрания книг, но большая их часть



В Г
Рис. 2. Документы и экспонаты Минералогического музея Императорской АН:

а) ведомость образцов лав исторических извержений вулкана Везувий Карла Ванотти на итальянском языке (Архивное дело Г. и М.М.И.А.Н. № 72); б) этикетка и образец лавы извержения 79 года из местечка Скала; в) ведомость к коллекции продуктов исторических извержений вулкана Этна доктора Марио Джемелларо на немецком языке (Архивное дело Г. и М.М.И.А.Н. № 71); г) этикетка и образец лавы извержения 1847 года. Рудно-петрографический музей ИГЕМ РАН

была представлена в Библиотеке Академии наук. К концу XIX века к уже имевшимся учреждениям Императорской Академии наук добавились Минералогический музей и Музей антропологии и этнографии, а также Химическая и Физиологическая лаборатории, которые тоже обзавелись собственными библиотеками, в основе которых лежала литература из Библиотеки Императорской АН. Число

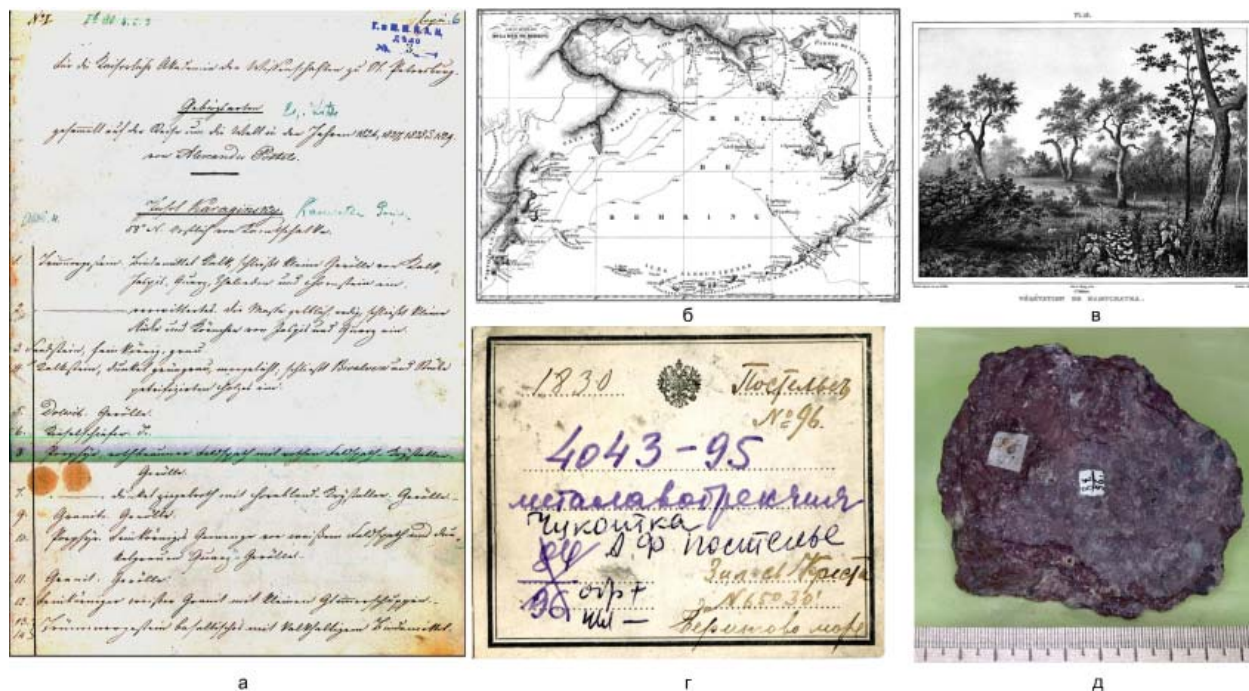


Рис. 3. Ведомость к «камчатской» коллекции А.Ф. Постельса на немецком языке (а); Карта Берингова моря со схемой плавания шлюпа «Сенявин» (б); литография с изображением природы Камчатки (в); этикетка и образец вулканической породы, залив Креста Берингова моря (г-д) [3, 19, 24]. Рудно-петрографический музей ИГЕМ РАН.

таких специальных библиотек достигло 15. Впоследствии большинство из них вернулось в базовую Библиотеку на правах ее отделов и секторов. Но некоторые книжные собрания продолжали развиваться самостоятельно за счет покупки частных книжных собраний и ныне существуют как отдельные библиотеки [7, 17].

В экспозициях и архиве Рудно-петрографического музея ИГЕМ РАН, отражающих этот период в истории преобразования Кунсткамеры, представлены коллекция продуктов извержений вулкана Везувий, датированных начиная с 79 года (дар Карла Ванотти, 292 образца и ведомость к ним), а также коллекция лавовых потоков вулкана Этна, датированных начиная с 1535 года (приобретена у Марио Джемелларо, 186 образцов) [12]. В «Летописи Кунсткамеры» сохранилась запись от 14 ноября 1834 г.: «Е.И. Паррот ознакомил с коллекцией образцов лавы с Везувия (292 экз.), присланной ученым-естествоиспытателем Ванотти из Неаполя. Решено благодарить Ванотти» [20–21] (рис. 2).

Минералогический музей Императорской академии наук (ММ ИАН) как самостоятельное учреждение был выделен в 1836 г. [5]. В его коллекциях, уже насчитывавших более 20 тысяч образцов, были представлены горные породы, руды и минералы месторождений России и зарубежных стран, коллекции и архивные материалы выдающихся российских северных и кругосветных экспедиций, а также значительное собрание книг работников музея и поступлений от дарителей. В опись ММ ИАН вошла коллекция горных пород Александра Филип-

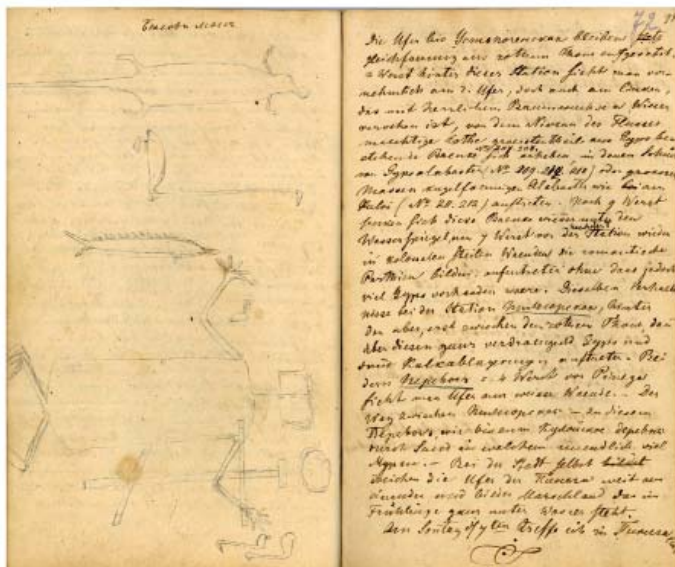
повича Постельса, по результатам кругосветного путешествия на военном шлюпе «Сенявин» под командованием капитана Федора Петровича Литке (1826–1829 гг.) [19]. Геологическая коллекция этой выдающейся экспедиции хранится в Рудно-петрографическом музее [12, 14], так же как и первое советское издание книги «Путешествие вокруг света на военном шлюпе "Сенявин"» [23].

В 1831 г. А.Ф. Постельс был избран на должность ученого хранителя ММ ИАН [22]. В 1834–1836 гг. при его участии был издан «Атлас» кругосветного плавания на французском языке. Издательство «Альфарет» (Санкт-Петербург) любезно передало в РГМ ИГЕМ РАН копии рисунков из «Атласа» (более 1 200 литографированных изображений, сделанных А.Ф. Постельсом, А. Мертенсом и Ф. Китлицем) [24] (рис. 3).

В архиве Рудно-петрографического музея хранится полевой дневник Константина Ивановича Гревинга, ученого хранителя ММ ИАН с 1846 г. [1, 31]. Дневник составлен на немецком и отчасти на русском языках – в то время официальных языках Императорской академии наук. В дневнике дано детальное описание наблюдений, проведенных академической экспедицией на побережье Онежского озера и полуострове Канин. В частности, в нем описаны и зарисованы впервые открытые здесь летом 1848 г. онежские петроглифы. Выдержки из своего дневника К.И. Гревинг опубликовал в 1850 г. на немецком языке в «Известиях физико-математического отделения Санкт-Петербургской Академии наук» [32], а по результатам геологиче-



а



б

Рис. 4:

а) конверт, в котором хранится дневник К.И. Гревинга; б) зарисовка петроглифов Бесова Мыса из дневника К.И. Гревинга (стр. 96–97, архив КП-1858/АР-7-3) [1]. Рудно-петрографический музей ИГЕМ РАН

ского изучения им была составлена геологическая карта полуострова Канин, опубликованная в 1892 г. в «Записках Императорской академии наук» [11] (рис. 4).

ФЕДОР БОГДАНОВИЧ ШМИДТ – ОСНОВАТЕЛЬ БИБЛИОТЕКИ В МИНЕРАЛОГИЧЕСКОМ МУЗЕЕ ИМПЕРАТОРСКОЙ АКАДЕМИИ НАУК

В Рудно-петрографическом музее хранятся исторические коллекции и архивные материалы Геологического (Геологического и Минералогического) музея имени Петра Великого Императорской академии наук (Г. и М.М.И.А.Н.) (рис. 5) [9].

Первая попытка организовать специализированную библиотеку в Минералогическом музее Императорской АН была предпринята в 1865 г., но как самостоятельное учреждение в то время она не состоялась [8].

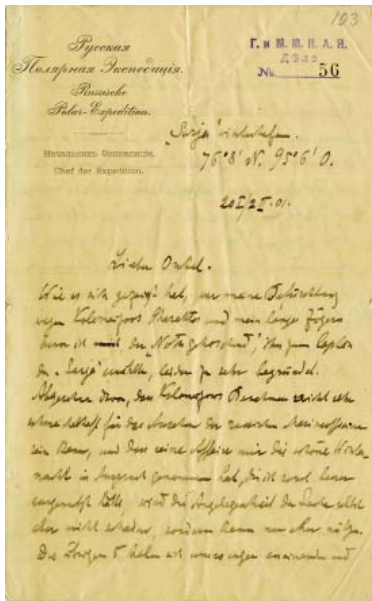
Своего расцвета Минералогический музей ИАН достиг в 1873–1900 гг., когда им руководил выдающийся геолог и палеонтолог академик Федор Богданович (Фридрих Карл) Шмидт, создавший богатую личную библиотеку. В связи с увеличением своих фондов Музей в 1898 г. получил название «Геологический музей Императорской академии наук», в котором был представлен минералогический отдел.

Ф.Б. Шмидт стал фактическим основателем Библиотеки ММ ИАН в 1880 г., передав в дар Музею значительное количество отписок, журналов и книг (как собственных, так и накопленных в Музее), положив этим начало формированию ее книжных фондов. Но из-за отсутствия специального персонала в ММ ИАН инвентарных книг и каталога в то время не велось. На книгах, переданных в Музей до 1889 г., ставилась печать «Минералогический музей» [10].

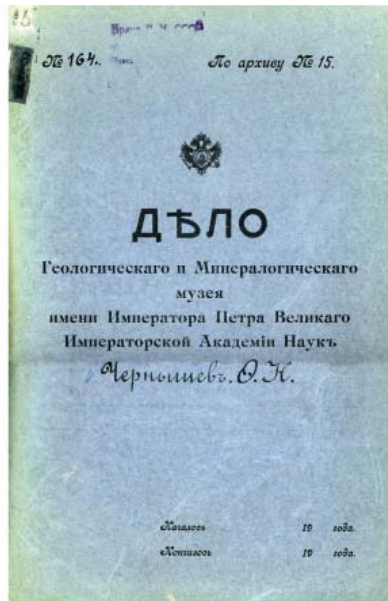
В 1892 г. директор Минералогического музея ИАН академик Ф.Б. Шмидт составил для Комиссии по пересмотру академического устава «Записку о преобразовании и расширении музеев и кабинетов Императорской ИАН», где он отметил: «<...> Переходя к личному составу Музея, нельзя не обратить внимание на то, что на весь музей имеется единственный ученый хранитель. <...> Нынешний ученый хранитель барон Толь заведует преимущественно палеонтологическим отделом и занимается при участии ак. Шмидта определением и установкой сибирских палеонтологических коллекций. Для разработки и установки петрографических коллекций, которые долго оставались нетронутыми, пришлось обратиться к содействию частного лица и испросить особое вознаграждение за труды этого лица по музею – из сумм для ученых предприятий и путешествий. <...> Ученый хранитель Минералогического

музея в настоящее время пользуется содержанием в 1050 р. при казенной квартире. На будущее же время желательно бы назначить для Минералогического музея двух ученых хранителей, одного старшего, который бы вместе с тем служил помощником директора и заведывал корреспонденцией музея, с содержанием в 2000 р. (со славкою 200 р. в случае пользования казенной квартирой) и другого младшего, с содержанием всего в 1500 р. по примеру помощников-хранителей Зоологического музея» [28, стр. 16–17].

В течение последовавших почти четырех лет ситуация в Музее не изменилась и даже ухудшилась,



а



б

Рис. 5. Папки и документы по архивам Г. и М.И.А.Н.:
а) страница из письма Э.В. Толля академику Ф.Б. Шмидту на немецком языке; с места первой зимовки Русской Полярной экспедиции в районе п-ова Таймыр, от 2 февраля 1901 года [14], с. 103–104; б) архивное дело академика Феофаносия Николаевича Чернышёва [2]. Рудно-петрографический музей ИГЕМ РАН

когда 11 сентября 1896 г. единственный ученый хранитель ММ ИАН барон Эдуард Васильевич Толь (Толль) написал прошение об отставке, которое академик Ф.Б. Шмидт был вынужден удовлетворить [13].

УЧРЕЖДЕНИЕ БИБЛИОТЕКИ ГЕОЛОГИЧЕСКОГО МУЗЕЯ ИМЕНИ ПЕТРА ВЕЛИКОГО ИМПЕРАТОРСКОЙ АКАДЕМИИ НАУК

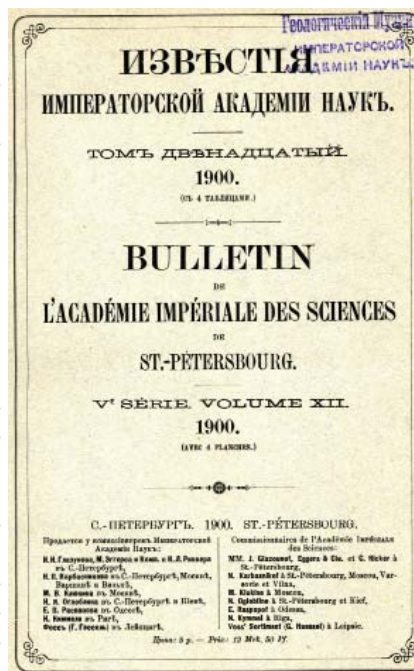
В 1898 г. Минералогический музей ИАН был переименован в Геологический музей ИАН (ГМ ИАН); с 1900 по 1914 г. директором ГМ ИАН был академик Феофаносий Николаевич Чернышёв.

По свидетельству Е.А. Толмачёвой-Карпинской, дочери академика Александра Петровича Карпинского, в начале XX столетия ММ ИАН, переименованный в ГМ ИАН, получил дополнительное помещение для библиотеки. Поскольку у Музея штатного библиотекаря не было, то разборкой громадного библиотечного фонда занималась сама Евгения Александровна, за-

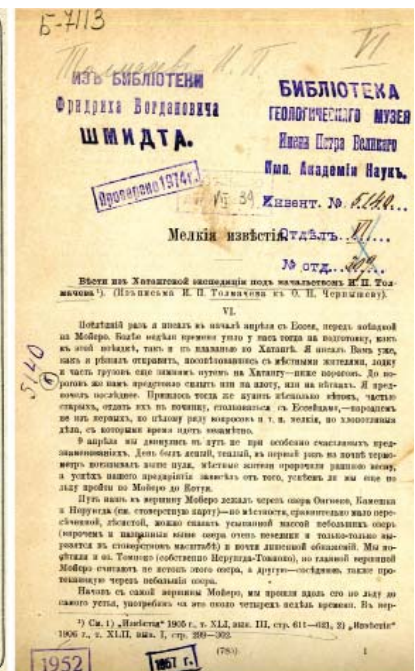
полняя инвентарные книги и составляя карточный каталог. Впоследствии в библиотеку, значительно разросшуюся, Е.А. Толмачёва-Карпинская отдала и геологическую часть библиотеки отца после его смерти в 1936 году [8].

Только двум музеям бывшей Кунсткамеры было присвоено имя Петра Великого. В декабре 1902 г., по случаю 200-летия города Санкт-Петербурга, Музею антропологии и этнографии было присвоено имя Петра Великого, его действительного основателя. Независимо от этого, 1 марта 1903 г. «Геологическому Музею Высочайше присвоено наименование: “Геологический музей имени Петра Великого”» [27]. Этот знаменательный факт нашел свое отражение в штампе Библиотеки.

По 1903 г. включительно на книгах из фондов Музея ставилась печать «Геологический музей Императорской академии наук», а с 1904 г., после переименования ГМ ИАН в «Геологический музей имени Петра Великого Императорской академии наук», у библиотеки появился свой штамп – «БИБЛИОТЕКА ГЕОЛОГИЧЕСКОГО МУЗЕЯ ИМЕНИ ПЕТРА ВЕЛИКОГО ИМП. АКАДЕМИИ НАУК» с



а



б

Рис. 6. Штампы Геологического музея Императорской АН (а) и Библиотеки Геологического музея имени Петра Великого Императорской АН (б). Из фондов Библиотеки геологической литературы БЕН РАН в ИГЕМ РАН

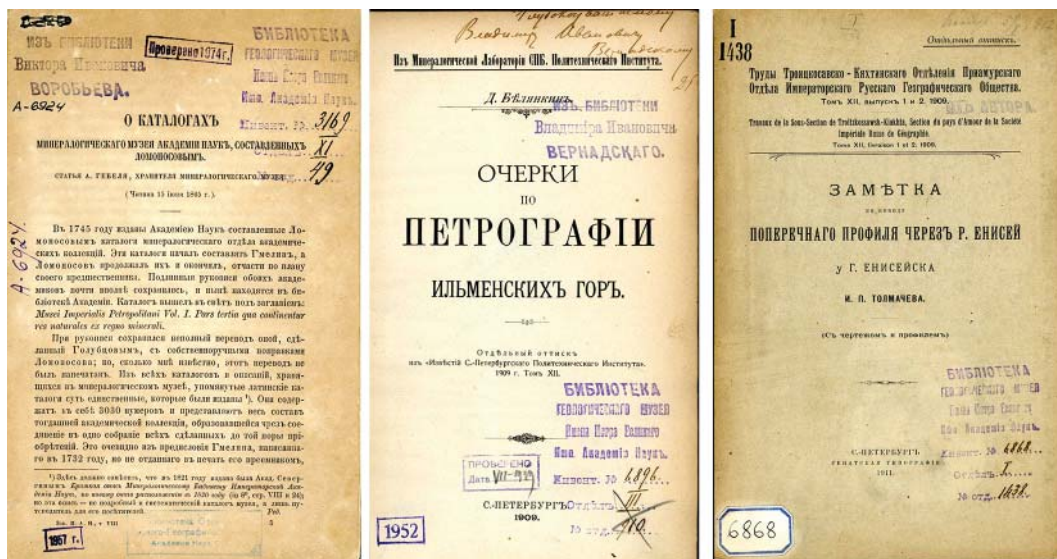


Рис. 7. Авторские экземпляры и книги из личных собраний, переданные в Библиотеку Геологического музея имени Петра Великого Императорской АН. Из фондов Библиотеки геологической литературы БЕН РАН в ИГЕМ РАН

указанием Инвентарного номера, Отдела и Номера отделения. Помимо этого, ставился штампель с указанием источника поступления, например: «ИЗЪ БИБЛИОТЕКИ Владиміра Ивановича ВЕРНАДСКАГО», «ИЗЪ БИБЛИОТЕКИ Фридриха Богдановича ШМИДТА», «ИЗЪ БИБЛИОТЕКИ Виктора Ивановича ВОРОБЬЕВА» и др. (рис. 6).

В 1904 г. Ф.Н. Чернышёв выступил с предложением о передаче Музею геологического и минералогического отделов из общего фонда Библиотеки Академии наук (БАН), и тогда же появился первый опубликованный отчет по библиотеке, где была дана подробная характеристика фонда [10].

1 января 1905 г. была создана комиссия по обсуждению вопроса о передаче геологического отдела из Библиотеки Академии наук (БАН) в Геологический музей имени Петра Великого Имп. АН. Передана была лишь часть книг, но, по настойчивой инициативе Ф.Н. Чернышёва и согласно действующему постановлению Общего собрания Академии наук, Геологический музей имени Петра Великого Имп. АН стал получать из БАН все периодические издания, а также работы в области геологии; в этом же году Геологический музей получил штатную единицу для библиотеки [10].

Профессор Иван Федорович Синцов передал серию Записок Императорского Одесского университета и Записок Новороссийского общества естествоиспытателей. Императорская Академия наук, Геологический комитет, Горный департамент, Минералогическое общество, Геологический кабинет Санкт-Петербургского университета, Carnegie Museum и другие научные учреждения присылали Музею свои издания [8].

В 1905 г. библиотека, наконец, была приведе-

на в окончательный порядок. В 1906 г. произошло разделение Геологического музея имени Петра Великого Имп. АН на независимые геологическое и минералогическое отделения. Минералогическое отделение возглавил академик Владимир Иванович Вернадский; заведующим геологическим отделением и общим руководителем Музея стал академик Ф.Н. Чернышёв [5].

Академик Ф.Б. Шмидт всю оставшуюся часть жизни передавал в Музей получаемые им журналы и отдельные оттиски текущей литературы. Все остатки личной библиотеки Ф.Б. Шмидта после его смерти в 1908 г. были переданы в Геологический музей имени Петра Великого Имп. АН и объединены с ранее полученными согласно его желанию.

В 1906 г. Библиотека пополнилась минералогической библиотекой, полученной по завещанию Виктора Ивановича Воробьева. В.И. Воробьев, заведовавший Минералогическим отделением в Геологическом Музее, трагически погиб летом 1906 г. во время исследований на Кавказе. В последующие годы большие вклады в фонд библиотеки были сделаны И.П. Толмачёвым, К.А. Ненадкевичем, академиками Н.И. Андрусовым, В.И. Вернадским и многими другими (рис. 7).

В 1907 г. Геологический музей начал выпуск собственных «Трудов Геологического Музея имени Петра Великого Императорской Академии Наук». Фонд библиотеки комплектовался в основном «дарамис». Но благодаря изданиям «Трудов», направлявшимся в различные научные учреждения в обмен на их издания, фонд книг библиотеки Геологического музея значительно превысил первоначальный, перешедший ему из Библиотеки Академии наук [10].

В 1912 г., в связи с углубившейся специализаци-



а

б

Рис. 8. Книги со штампами «Библиотека Отделения Геолого-Географических Наук Академии Наук СССР» (а) и «Библиотека Геолого-Географического отделения Академии Наук СССР» (б), поступившие в книжный фонд Библиотеки геологической литературы БЕН РАН в советское время

ей его отделений, Музей был переименован в Геологический и Минералогический музей имени Императора Петра Великого Имп. АН (Г. и М.М.И.А.Н.). В Рудно-петрографическом музее ИГЕМ РАН архивные дела (на русском и немецком языках) с печатью «Г. и М.М.И.А.Н.» хранятся и переводятся в электронный формат.

ПОСЛЕДНИЕ ПРЕОБРАЗОВАНИЯ БИБЛИОТЕКИ И ФОНДОВ ГЕОЛОГИЧЕСКОГО (ГЕОЛОГИЧЕСКОГО И МИНЕРАЛОГИЧЕСКОГО) МУЗЕЯ ИМЕНИ ПЕТРА ВЕЛИКОГО ИМПЕРАТОРСКОЙ АКАДЕМИИ НАУК

В 1925 г. Академия наук СССР праздновала свое двухсотлетие. В этот год произошло разделение Г. и М.М.И.А.Н. на два самостоятельных музея: Геологический музей (ГМ) Петра Первого АН СССР (директор – академик Ф.Ю. Левинсон-Лессинг) и Минералогический музей (ММ) Петра Первого АН СССР (директор – академик А.Е. Ферсман) (постановление ФМО АН СССР от 7 октября 1925 г.). Общая Геологическая библиотека была отнесена к ГМ Петра Первого АН СССР, а при ММ Петра Первого АН СССР была организована подсобная библиотека по отделу «Минералогия» из книг прежней общей музейной библиотеки. В этом же году Геологическая библиотека была переведена в новое помещение ГМ Петра Первого АН СССР.

После ряда преобразований, происходивших с библиотекой, академическими институтами и му-

зеями в Ленинграде, в октябре 1932 г. был создан Институт геохимии, минералогии и кристаллографии им. М.В. Ломоносова (ЛИГЕМ). В составе ЛИГЕ-Ма (директор – академик А.Е. Ферсман) возник ряд отделов-секторов, в том числе и Музей. ЛИГЕМ, после переезда из Ленинграда в Москву 25 апреля 1934 г., располагался по адресу Старомонетный переулок, дом 35. Ныне здесь размещен ИГЕМ РАН, а Рудно-петрографический музей занимает парадный павильон этого здания. Часть помещений в центральной части здания ИГЕМ занимает Библиотека геологической литературы.

Геологический музей Петра Первого АН СССР вошел в структуру ИГЕМ АН СССР первоначально как Петрографический музей на правах кабинета.

Минералогический музей Петра Первого АН СССР в настоящее время существует как Минералогический музей им. А.Е. Ферсмана РАН.

На базе Северодвинской палеозоологической галереи и палеонтологических коллекций Геологического музея Петра Первого АН СССР был создан Палеозоологический институт АН СССР (ныне – Палеонтологический институт им. А.А. Борисьяка РАН, при котором с 1937 г. действует один из крупнейших в мире Палеонтологический музей им. Ю.А. Орлова).

В 1917 г. Библиотека Императорской академии наук была переименована в Библиотеку Российской академии наук, в 1925 г. – в Библиотеку Академии наук СССР, а в 1992 г. – вновь в Библиотеку Российской академии наук, все отделы и сектора которой были объединены в единую систему [7].

В 1926 г. общее собрание Академии наук СССР утвердило проект создания Библиотеки геологических наук, директором которой стал академик В.И. Вернадский, а в 1929 г. его сменил академик В.А. Обручев.

В 1934 г., в связи с переездом из Ленинграда в Москву Президиума АН СССР и ряда научно-исследовательских академических учреждений, в Москве был создан Временный пост Библиотеки Академии наук СССР (БАН СССР). В 1936–1938 гг. было организовано Московское отделение БАН СССР, а в 1938–1973 гг. – Сектор сети специальных библиотек АН СССР, который был методическим центром для 300 библиотек академических учреждений [30], в том числе и для «Библиотеки отделения геолого-географических наук» (ОГН).

В апреле 1973 г. правительственным решением была создана Библиотека по естественным наукам АН СССР (БЕН АН СССР), с 1991 года – Библиотека по естественным наукам Российской академии наук (БЕН РАН). БЕН РАН является научно-иссле-

ftm.ru/Труды_Геологического_Музея_имени_Петра_Великого_Императорской_Академии_Наук

Главная История Посетителям Коллекции Публикации Наука Сотрудники

ru en

Минералогический Музей им. А.Е. Ферсмана
Москва, Ленинский проспект 18 корпус 2
тел. (495) 954-39-00

Труды Геологического Музея имени Петра Великого Императорской Академии Наук

Труды Геологического Музея имени Петра Великого Императорской Академии Наук

	ТОМ I. 1907	Посмотреть содержание
	ТОМ II. 1908	Посмотреть содержание
	ТОМ III. 1909	Посмотреть содержание
	ТОМ IV. 1910	Посмотреть содержание
	ТОМ V. 1911	Посмотреть содержание
	ТОМ VI. 1912	Посмотреть содержание
	ТОМ VII. 1913	Посмотреть содержание
	ТОМ VIII. 1914	Посмотреть содержание

Рис. 9. Скриншот страницы сайта Минералогического музея им. А.Е. Ферсмана РАН, на которой размещены электронные копии «Трудов Геологического Музея имени Петра Великого Императорской Академии Наук»

довательским институтом, выполняющим работы в области автоматизации и компьютеризации информационно-библиотечных процессов. Центральная библиотечная система БЕН РАН объединяет более 100 библиотек (51 из них являются отделами БЕН РАН), обслуживающих около 150 академических институтов [30].

Библиотека геологической литературы в ИГЕМ РАН – один из научно-исследовательских отделов

БЕН РАН, единственная специализированная академическая геологическая библиотека в Москве; по объему своего фонда она является крупнейшей в России (рис. 8). Помимо ИГЕМ РАН, БГЛ БЕН РАН является научно-вспомогательным подразделением Геологического института РАН, Государственного геологического музея им. В.И. Вернадского РАН и Института геоэкологии РАН [6].

ЗАКЛЮЧЕНИЕ

Библиотека геологической литературы в ИГЕМ РАН фактически была создана в 1880 г. как книжный фонд Минералогического, впоследствии – Геологического музея Императорской академии наук в Санкт-Петербурге. В 1904 г. в Геологическом музее имени Петра Великого Императорской АН в качестве специального учреждения была оформлена библиотека, в 1913 г. получившая название «Библиотека Геологического и Минералогического музея имени Петра Великого». В 1926 г. была создана «Библиотека геологических наук», директором которой был академик В.И. Вернадский, а с 1929 г. – академик В.А. Обручев. В 1934 г. библиотека была переведена в Москву в здание ИГЕМ АН СССР, с 1938 г. получив наименование «Библиотека отделения геолого-географических наук» (ОГГН). С 1973 года «Библиотека геологической литературы в ИГЕМ РАН» является научно-исследовательским отделом БЕН РАН.

Архивные материалы и коллекции Рудно-петрографического музея имеют более чем 200-летнюю историю, начинающуюся с Минерального кабинета Санкт-Петербургской Кунсткамеры. В 1908 г. академиком В.И. Вернадским начала создаваться (каталогизироваться) «Систематическая петрографическая коллекция Геологического музея имени Петра Великого Императорской Академии Наук», составляющая основной (базовый) фонд современного РПМ ИГЕМ РАН.

Деятельность Рудно-петрографического музея ИГЕМ РАН и Библиотеки геологической литературы БЕН РАН в ИГЕМ РАН направлена на комплектование и оцифровку своих фондов в соответствии с задачами и тематиками научных исследований, проводимых ИГЕМ РАН, ГГМ им. В.И. Вернадского РАН, ГИН РАН, их научными партнерами, а также планами развития БЕН РАН.

Рудно-петрографический музей ИГЕМ РАН и

Работа выполнена в рамках базовой темы Рудно-петрографического сектора-музея ИГЕМ РАН «Музейные геологические коллекции и архивные материалы как информационные ресурсы для научных исследований и образовательных программ».

Библиотека геологической литературы БЕН РАН ориентированы на обеспечение научной информацией (библиотечными фондами и электронными ресурсами) специалистов в области наук о Земле, ученых, аспирантов и студентов вне зависимости от их ведомственной принадлежности. Музей и Библиотека развивают научные и гуманитарные контакты с музеями и институтами геологического и естественно-научного профиля, в первую очередь с академическими учреждениями, имеющими с ними общие исторические корни.

Заключены соглашения о партнерстве между ИГЕМ РАН и его музеем с более чем тридцатью учреждениями высшего, среднего образования и культуры города Москвы, с частными общеобразовательными учреждениями, с ведущими музеями и научно-исследовательскими институтами России и бывшего СССР.

Одним из последних результатов такого сотрудничества стало опубликование электронных копий всех выпусков «Трудов Геологического Музея имени Петра Великого Императорской Академии Наук» (1907–1914 гг.) и «Трудов Геологического и Минералогического Музея имени императора Петра Великого Российской Академии Наук» (1915 – 1917–1918 гг.) в открытом доступе на странице сайта Минералогического музея им. А.Е. Ферсмана РАН по ссылке: [https://fmm.ru/Труды_Геологического_Музея_имени_Петра_Великого_Императорской_Академии_Науки_\(рис.9\)](https://fmm.ru/Труды_Геологического_Музея_имени_Петра_Великого_Императорской_Академии_Науки_(рис.9)).

Часть экземпляров выпусков «Трудов...» сохранилась и доступна только в Библиотеке геологической литературы БЕН РАН в ИГЕМ РАН. Ведется постоянная работа по оцифровке литературных источников из фондов библиотеки и музея. Дублированные авторские экземпляры, полученные в дар Рудно-петрографическим музеем, в обязательном порядке оцифровываются и передаются в Библиотеку геологической литературы БЕН РАН в ИГЕМ РАН.

ЛИТЕРАТУРА

- 1. Архив** Геологического и Минералогического музея имени Императора Петра Великого Императорской Академии наук (Г. и М.М.И.А.Н.): Падунские (?) петроглифы. КП-1858 / AP-7-2. 101 с. // Фонды Рудно-петрографического музея ИГЕМ РАН.
- 2. Архивное** дело Г. и М.М.И.А.Н. № 15. Папка № 164 Геологического и Минералогического музея имени Императора Петра Великого Императорской Академии наук: Чернышев, Ф.Н. // Фонды Рудно-петрографического музея ИГЕМ РАН.
- 3. Архивное** дело Г. и М.М.И.А.Н. № 29. Папка № 3 Геологического и Минералогического музея имени Императора Петра Великого Императорской Академии наук: Постельс, А.Ф. // Фонды Рудно-петрографического музея ИГЕМ РАН.
- 4. Архивное** дело Г. и М.М.И.А.Н. № 6. Папка № 6. Дело № 56 Геологического и Минералогического музея имени Императора Петра Великого Императорской Академии наук: Толль, Э.В. (КП-1849 / AP-4-6 и др.) // Фонды Рудно-петрографического музея ИГЕМ РАН.
- 5. Басаргина Е.Ю.** Минералогический – Геологический – Геологический и Минералогический музей имени Петра Великого. 2003. Электронные публикации сотрудников СПб АРАН // URL: <http://ranar.spb.ru/rus/books6/id/594/>.
- 6. Библиотека** геологической литературы в Институте геологии рудных месторождений, петрографии, минералогии и геохимии РАН // URL: <http://www.igem.ru/biblio/biblioteka.htm>.
- 7. Библиотека** Российской академии наук // URL: <http://www.spbin.ru/encyclopedia/libraries/ran.htm>.
- 8. Бичерова Н.С., Полякова М.В.** История создания и этапы развития головной библиотеки отделения РАН «Науки о Земле» за период 1865–1970 гг. // Вклад информационно-библиотечной системы РАН в развитие отечественного библиотековедения, информатики и книговедения: Юбилейный науч. сб., посв. 100-летию Информационно-библиотечного совета РАН. – Новосибирск, 2011. С. 308–315.
- 9. Богатилов О.А., Докучаев А.Я., Суханов М.К.** Рудно-петрографический музей ИГЕМА РАН и его коллекции // Вестник Российской Академии Наук, 2015. Т. 85. № 12. С. 1134–1138.
- 10. Борисова Е.А., Плечов П.Ю.** К 110-летию периодического издания Минералогического музея им. А.Е. Ферсмана Российской академии наук // Новые данные о минералах, 2019. Том 53. Вып. 4. С. 100–113.

11. Гревингк К. Путешествие на полуостров Канин // Записки Императорской Академии наук, 1892. Т. 7. Приложение № 11. С. 3.
12. Докучаев А.Я., Астафьева И.З., Гурбанов А.Г., Каргин А.В., Кулаков Ф.В., Лобанов К.В., Петров В.А., Смольянинова В.Н., Юткина Е.В., Полякова М.В. Исторические коллекции Рудно-петрографического музея ИГЕМ РАН: сохранившиеся традиции Геологического музея им. Петра Великого АН СССР // Вестник Владикавказского научного центра РАН, 2019. Т. 19. № 2. С. 66–77.
13. Докучаев А.Я., Крехан Г.-Р., Каргин А.В., Кулаков Ф.В., Курдюков Е.Б., Лексин А.Б., Лобанов К.В., Полякова М.В., Смольянинова В.Н., Юткина Е.В. Русская Полярная экспедиция (1901–1902 гг.): страницы из архива Рудно-петрографического музея ИГЕМ РАН и фондов Библиотеки геологической литературы БЕН РАН. Часть 2. Русская Полярная экспедиция (1901–1902 гг.): руководители экспедиции // Вестник Владикавказского научного центра РАН, 2018. Т. 18. № 4. С. 27–32.
14. Докучаев А.Я., Кулаков Ф.В., Лобанов К.В., Петров В.А., Смольянинова В.Н. Рудно-петрографический музей ИГЕМ РАН к трехсотлетию открытия Минерального кабинета Кунсткамеры // Сб. конф., посв. 200-летию кафедры минералогии СПбГУ «Минералогические музеи – 2019: Минералогия вчера, сегодня, завтра». – Санкт-Петербург, 2019. С. 21–23.
15. Докучаев А.Я., Петров В.А., Лобанов К.В., Каргин А.В., Кулаков Ф.В., Смольянинова В.Н., Суханов М.К. Исторические коллекции и архивные материалы Геологического музея им. Петра Великого Императорской академии наук в Рудно-петрографическом музее ИГЕМ РАН: современное состояние и перспективы развития // XI Всероссийской конф. Ассоциации естественно-исторических музеев РФ Российского комитета Международного совета музеев. – Москва, 2019. С. 151–153.
16. ИГЕМ РАН: История музея // URL: <http://www.igem.ru/muzei/history.html>.
17. История Библиотеки Российской академии наук // URL: <http://www.ras.ru/library/history2.php>.
18. История Кунсткамеры // URL: http://www.kunstkamera.ru/exposition/kunst_hist.
19. Кулаков Ф.В., Докучаев А.Я., Суханов М.К., Смольянинова В.Н. Историческая коллекция А.Ф. Постельса в Рудно-петрографическом музее ИГЕМ РАН: от фактического материала к виртуальной экспозиции // Сб. конф., посв. 200-летию кафедры минералогии СПбГУ «Минералогические музеи – 2019: Минералогия вчера, сегодня, завтра». – Санкт-Петербург, 2019. С. 36–38.
20. Летопись Кунсткамеры. 1714–1836 / РАН, Музей антропологии и этнографии им. Петра Великого (Кунсткамера) / Авт.-сост.: М.Ф. Хартанович, М.В. Хартанович; отв. ред.: Н.П. Колопанева, Ю.К. Чистов. – СПб.: МАЭ РАН, 2014. 740 с.
21. Летопись Российской Академии наук. В 3-х т. Т. I. 1724–1802. – СПб.: Наука, 2000. 994 с.
22. Летопись Российской Академии наук. В 3-х т. Т. II. 1803–1860. – СПб.: Наука, 2002. 621 с.
23. Литке Ф.П. Путешествие вокруг света на военном шлюпе «Сенявин» 1826–1829, Издание второе. – М.: ОГИЗ Государственное издательство географической литературы, 1948. 304 с.
24. Литке Ф.П. Путешествие вокруг света на военном шлюпе «Сенявин» в 1826–1829 гг.: Отделение историческое: Ч. 1–3, атлас; Отделение мореходное с атласом. – Репринтное издание 1834–1836 гг. – Санкт-Петербург: Альфарет, 2011.
25. Новгородова Д.Д. От Музея Готтвальда к Минеральному каталогу Кунсткамеры // Индоевропейское языкознание и классическая филология – XVII (чтения памяти И.М. Тронского). Мат. Международной конф., проходившей 24–26 июня 2013 г. / Отв. Редактор Н.Н. Казанский. – Санкт-Петербург: Наука, 2013. С. 636–653.
26. Новгородова Д.Д. Три каталога из архива Минералогического музея им. А.Е. Ферсмана РАН // Новые данные о минералах. 2011. Вып. 46. С. 114–122.
27. Отчет о деятельности Императорской академии наук по физико-математическому и историко-филологическому отделениям за 1903 год // Типография Императорской Академии наук, декабрь 1903. 103 с.
28. Санкт-Петербургский филиал Архива Российской Академии наук (СПбФАРАН). Р. IV. Оп. 4а. № 30. С. 16–17.
29. Севергин В.М. Краткая опись Минеральному Кабинету Императорской Академии наук по новому онаго расположению в 1820 году. – Санкт-Петербург: При Императорской Академии Наук, 1821. 24 с.
30. Федеральное государственное бюджетное учреждение науки Библиотека по естественным наукам (БЕН) РАН // URL: http://www.benran.ru/lib_osn1.html.
31. Юткина Е.В., Смольянинова В.Н., Докучаев А.Я., Лобанов К.В., Лексин А.Б. К.И. Гревингк – Исследователь Русского Севера (Дневник о путешествии из Архангельска по побережью Онежского озера на полуостров Канин Нос) // XV Ферсмановская науч. сессия, посв. 100-летию со дня рождения д. г.-м. н. Е.К. Козлова. Апатиты, 2018. С. 41–44.
32. Grewingk C. Uber eine in Sommer 1848 unternommene Reise nach der Holbinsel Kanin am nordlichen Eismeere // Bull. de la Classe Physico-Math. de l'Acad des Sciences de St. Petersburg, 1850. Т. 8. P. 4448.

HISTORY OF THE ARCHIVE AND LIBRARY OF THE PETER THE GREAT GEOLOGICAL AND MINERALOGICAL MUSEUM

A.Ya. Dokuchaev¹, M.V. Polyakova², A.G. Gurbanov³, F.V. Kulakov⁴, E.B. Kurdyukov⁵, V.N. Smol'yaninova⁶, M.K. Sukhanov⁷, E.V. Yutkina⁸

¹ Dr., IGEM RAS, Moscow, Lead Researcher, Head of the Ore and Petrographic Museum (alexandre-dokuchayev@yandex.ru).

² Head of the Library of Geological Literature at LNS RAS (p.m.v.17@yandex.ru).

³ Dr., IGEM RAS, Moscow, Lead Researcher at the VNC RAS, Vladikavkaz; Lead Researcher at the Petrography Laboratory of IGEM RAS, Moscow (ag.gurbanov@yandex.ru).

⁴ IGEM RAS, Researcher of the Ore and Petrographic Museum (kolin_dom@mail.ru).

⁵ Dr., IGEM RAS, Moscow, Senior Researcher (urduyukov@yandex.ru).

⁶ Dr., IGEM RAS, Moscow, Senior Researcher of the Ore and Petrographic Museum (smolvernik@yandex.ru).

⁷ Dr., IGEM RAS, Moscow, Researcher of the Ore and Petrographic Museum (1950su@mail.ru).

⁸ Dr., IGEM RAS, Moscow, Senior Researcher (eyutkina@gmail.com).

Abstract. Apart from field-oriented research and analytical laboratories, the building of the Institute of Geology of Ore Deposits, Petrography, Mineralogy, and Geochemistry of the Russian Academy of Sciences (IGEM RAS) also houses also the Library of Geological Literature (LGL) and Ore-Petrographic Museum (OPM).

LGL is the only specialized academic library of geological literature in Moscow and owns Russia's largest collection of geological literature. LGL was actually established in 1880 as a book fund of geological literature at the Mineralogical Museum

of the Imperial Academy of Sciences in St. Petersburg and developed further hand in hand with its scientific activities. In 1938, the library received the name of "The Library of the Department of Geological and Geographical Sciences. Since 1973 up to present, the library is a research department of the Library of Natural Sciences of the Russian Academy of Sciences, and is referred to as The Library of Geological Literature at IGEM RAN (the Institute of Geology of Ore Deposits of the Russian Academy of Sciences).

The Ore-Petrographic Museum (OPM) at IGEM RAN possesses

a contemporary systematic collection of rocks and most ore types. The history of the museum collections is closely related to St. Petersburg's Kuntskammer. The start of the petrographic museum collection was made by V.I. Vernadsky in 1908. Archive materials and collections of OPM, whose history of preservation stretching back over 200 years, are of undoubted academic interest.

The Ore-Petrographic Museum at IGEM RAN and the Library of Geological Literature of BEN RAN extent scientific and

humanitarian relations with a broad circle of museums and institutes specializing in the field of geology and natural science, first and foremost, with academic institutions, with which are connected through common historic

Keywords: Library of Geological Literature of LNL RAS, Ore-Petrographic Museum of IGEM RAS, Peter the Great Geological (Geological and Mineralogical) Museum of the Academy of Sciences, F.B. Schmidt, F.N. Chernyshev, V.I. Vernadsky.

REFERENCES

1. Arhiv Geologicheskogo i Mineralogicheskogo muzeya imeni Imperatora Petra Velikogo Imperatorskoj Akademii nauk (G. i M.M.I.A.N.): Padunskie (?) petroglify. KP-1858 / AR-7-2. 101 s. // Fondy Rudno-petrograficheskogo muzeya IGEM RAN.
2. Arhivnoe delo G. i M.M.I.A.N. № 15, Papka № 164 Geologicheskogo i Mineralogicheskogo muzeya imeni Imperatora Petra Velikogo Imperatorskoj Akademii nauk: CHernyshyov, E.N. // Fondy Rudno-petrograficheskogo muzeya IGEM RAN.
3. Arhivnoe delo G. i M.M.I.A.N. № 29. Papka № 3 Geologicheskogo i Mineralogicheskogo muzeya imeni Imperatora Petra Velikogo Imperatorskoj Akademii nauk: Postel's, A.F. // Fondy Rudno-petrograficheskogo muzeya IGEM RAN.
4. Arhivnoe delo G. i M.M.I.A.N. № 6. Papka № 6. Delo № 56 Geologicheskogo i Mineralogicheskogo muzeya imeni Imperatora Petra Velikogo Imperatorskoj Akademii nauk: Toll', E.V. (KP-1849 / AR-4-6 i dr.) // Fondy Rudno-petrograficheskogo muzeya IGEM RAN.
5. Basargina E.YU. Mineralogicheskij – Geologicheskij – Geologicheskij i Mineralogicheskij muzej imeni Petra Velikogo, 2003. Elektronnyye publikacii sotrudnikov SPF ARAN // URL: <http://ranar.spb.ru/rus/books6/id/594/>.
6. Biblioteka geologicheskoy literatury v Institute geologii rudnykh mestorozhdenij, petrografii, mineralogii i geohimii RAN // URL: <http://www.igem.ru/biblio/biblioteka.htm>.
7. Biblioteka Rossijskoj akademii nauk // URL: <http://www.spbin.ru/encyclopedia/libraries/ran.htm>
8. Bicherova N.S., Polyakova M.V. Istorija sozdaniya i etapy razvitiya golovnoj biblioteki otdeleniya RAN «Nauki o Zemle» za period 1865–1970 gg. // Vklad informacionno-bibliotечноj sistemy RAN v razvitie otechestvennogo bibliotekovedeniya, informatiki i knigovedeniya: YUbilejnyj nauch. sb., posv. 100-letiyu Informacionno-bibliotечноj soveta RAN. – Novosibirsk, 2011. S. 308-315.
9. Bogatikov O.A., Dokuchaev A.YA., Suhanov M.K. Rudno-petrograficheskij muzej IGEMa RAN i ego kolekcii // Vestnik Rossijskoj Akademii Nauk, 2015. T. 85. № 12. S. 1134–1138.
10. Borisova E.A., Plechov P.YU. K 110-letiyu periodicheskogo izdaniya Mineralogicheskogo muzeya im. A.E. Fersmana Rossijskoj akademii nauk // Novye dannye o mineralah, 2019. Tom 53. Vyp. 4. S. 100–113.
11. Grevingk K. Puteshestvie na poluostrov Kanin // Zapiski Imperatorskoj Akademii nauk, 1892. T. 7. Prilozhenie № 11. S. 3.
12. Dokuchaev A.YA., Astafeva I.Z., Gurbanov A.G., Kargin A.V., Kulakov F.V., Lobanov K.V., Petrov V.A., Smol'yaninova V.N., YUtkina E.V., Polyakova M.V. Istoricheskie kolekcii Rudno-petrograficheskogo muzeya IGEM RAN: sohranivshiesya tradicii Geologicheskogo muzeya im. Petra Velikogo AN SSSR // Vestnik Vladikavkazskogo nauchnogo centra RAN, 2019. T. 19. № 2. S. 66–77.
13. Dokuchaev A.YA., Krekhan G.-R., Kargin A.V., Kulakov F.V., Kurdyukov E.B., Leksin A.B., Lobanov K.V., Polyakova M.V., Smol'yaninova V.N., YUtkina E.V. Russkaya Polyarnaya ekspediciya (1901–1902 gg.): stranicy iz arhiva Rudno-petrograficheskogo muzeya IGEM RAN i fondov Biblioteki geologicheskoy literatury BEN RAN. CHast' 2. Russkaya Polyarnaya ekspediciya (1901–1902 gg.): rukovoditeli ekspedicii // Vestnik Vladikavkazskogo nauchnogo centra RAN. 2018. T. 18. № 4. S. 27–32.
14. Dokuchaev A.YA., Kulakov F.V., Lobanov K.V., Petrov V.A., Smol'yaninova V.N. Rudno-petrograficheskij muzej IGEM RAN k trekhstletiyu otkrytiya Mineral'nogo kabineta Kunstkamery // Sb. konf., posv. 200-letiyu kafedry mineralogii SPbGU «Mineralogicheskie muzei – 2019: Mineralogiya vchera, segodnya, zavtra». – Sankt-Peterburg, 2019. S. 21–23.
15. Dokuchaev A.YA., Petrov V.A., Lobanov K.V., Kargin A.V., Kulakov F.V., Smol'yaninova V.N., Suhanov M.K. Istoricheskie kolekcii i arhivnye materialy Geologicheskogo muzeya im. Petra Velikogo Imperatorskoj akademii nauk v Rudno-petrograficheskom muzee IGEM RAN: sovremennoe sostoyanie i perspektivy razvitiya // HI Vserossijskoj konf. Associacii estestvenno-istoricheskikh muzeev RF Rossijskogo komiteta Mezhdunarodnogo soveta muzeev. – Moskva, 2019. S. 151–153.
16. IGEM RAN: Istoriya muzeya // URL: <http://www.igem.ru/muzei/history.html>.
17. Istoriya Biblioteki Rossijskoj akademii nauk // URL: <http://www.ras.ru/library/history2.php>.
18. Istoriya Kunstkamery // URL: http://www.kunstkamera.ru/exposition/kunst_hist.
19. Kulakov F.V., Dokuchaev A.YA., Suhanov M.K., Smol'yaninova V.N. Istoricheskaya kolekcija A.F. Postel'sa v Rudno-petrograficheskom muzee IGEM RAN: ot fakticheskogo materiala k virtual'noj ekspozicii // Sb. konf., posv. 200-letiyu kafedry mineralogii SPbGU «Mineralogicheskie muzei – 2019: Mineralogiya vchera, segodnya, zavtra». – Sankt-Peterburg, 2019. S. 36–38.
20. Letopis' Kunstkamery. 1714-1836 / RAN, Muzej antropologii i etnografii im. Petra Velikogo (Kunstkamera) / Avt.-sost.: M.F. Hartanovich, M.V. Hartanovich; otv. red.: N.P. Kopaneva, YU.K. CHistov. – SPb.: MAE RAN, 2014. 740 s.
21. Letopis' Rossijskoj Akademii nauk. V 3-h t. T. I. 1724–1802. – SPb.: Nauka, 2000. 994 s.
22. Letopis' Rossijskoj Akademii nauk. V 3-h t. T. II. 1803–1860. – SPb.: Nauka, 2002. 621 s.
23. Litke F.P. Puteshestvie vokrug sveta na voennom shlyupe «Senyavin» 1826-1829, Izdanie vtoroe. – M.: OGIZ Gosudarstvennoe izdatel'stvo geograficheskoy literatury, 1948. 304 s.
24. Litke F.P. Puteshestvie vokrug sveta na voennom shlyupe «Senyavin» v 1826–1829 gg.: Otdelenie istoricheskoe: CH. 1–3, atlas; Otdelenie morekhodnoe s atlasom. – Reprintnoe izdanie 1834–1836 gg. – Sankt-Peterburg: Alfaret, 2011.
25. Novgorodova D.D. Ot Muzeya Gottval'da k Mineral'nomu katalogu Kunstkamery // Indoevropeskoe yazykoznanie i klassicheskaya filologiya – XVII (chteniya pamyati I.M. Tronskogo). Mat. Mezhdunarodnoj konf., prohodivshej 24–26 iyunya 2013 g. / Otv. Redaktor N.N. Kazanskij. – Sankt-Peterburg: Nauka, 2013. S. 636–653.
26. Novgorodova D.D. Tri kataloga iz arhiva Mineralogicheskogo muzeya im. A.E. Fersmana RAN // Novye dannye o mineralah. 2011. Vyp. 46. S. 114–122.
27. Otchet o deyatelnosti Imperatorskoj akademii nauk po fiziko-matematicheskomu i istoriko-filologicheskomu otdeleniyam za 1903 god // Tipografiya Imperatorskoj Akademii nauk, dekabr' 1903. 103 s.
28. Sankt-Peterburgskij filial Arhiva Rossijskoj Akademii nauk (SPbFARAN). R. IV. Op. 4a. № 30. S. 16–17.
29. Severgin V.M. Kratkaya opis' Mineral'nomu Kabinetu Imperatorskoj Akademii nauk po novomu onago raspolozheniyu v 1820 godu. – Sankt-Peterburg: Pri Imperatorskoj Akademii Nauk, 1821. 24 s.
30. Federal'noe gosudarstvennoe byudzhethnoe uchrezhdenie nauki Biblioteka po estestvennym naukam (BEN) RAN // URL: http://www.benran.ru/lib_osn1.html.
31. YUtkina E.V., Smol'yaninova V.N., Dokuchaev A.YA., Lobanov K.V., Leksin A.B. K.I. Grevingk – Issledovatel' Russkogo Severa (Dnevnik o puteshestvii iz Arhangel'ska po poberezh'yu Onezhskogo ozero na poluostrov Kanin Nos) // XV Fersmanovskaya nauch. sessiya, posv. 100-letiyu so dnya rozhdeniya d.g.-m.n. E.K. Kozlova. Apatity, 2018. S. 41–44.
32. Grevingk C. Uber eine in Sommer 1848 unternommene Reise nach der Holbinsel Kanin am nordlichen Eismeere // Bull. de la Classe Physico-Math. de l'Acad des Sciences de St. Petersburg, 1850. T. 8. P. 4448.