

# РУССКАЯ ПОЛЯРНАЯ ЭКСПЕДИЦИЯ (1901–1902 гг.): СТРАНИЦЫ ИЗ АРХИВА РУДНО-ПЕТРОГРАФИЧЕСКОГО МУЗЕЯ ИГЕМ РАН И ФОНДОВ БИБЛИОТЕКИ ГЕОЛОГИЧЕСКОЙ ЛИТЕРАТУРЫ БЕН РАН

## ЧАСТЬ 2. РУССКАЯ ПОЛЯРНАЯ ЭКСПЕДИЦИЯ (1901–1902 гг.): РУКОВОДИТЕЛИ ЭКСПЕДИЦИИ

А.Я. Докучаев<sup>1</sup>, Г.-Р. Крехан<sup>2</sup>, А.В. Каргин<sup>3</sup>,  
Ф.В. Кулаков<sup>4</sup>, Е.Б. Курдюков<sup>5</sup>, А.Б. Лексин<sup>6</sup>, К.В. Лобанов<sup>7</sup>,  
М.В. Полякова<sup>8</sup>, В.Н. Смольянинова<sup>9</sup>, Е.В. Юткина<sup>10</sup>

**Аннотация.** Во второй статье, посвященной Русской Полярной экспедиции (РПЭ), на основе писем, отчетов и дневников ее руководителей – Э.В. Толля, А.В. Колчака, Ф.А. Матисена, А.А. Бялыницкого-Бирули – рассмотрены наиболее существенные проблемы и противоречия, с которыми им пришлось столкнуться. РПЭ сыграла важную роль в освоении Северного морского пути, в частности, в становлении порта Диксон как важнейшей опорной базы российского освоения Арктики.

**Ключевые слова:** Русская полярная экспедиция, Диксон, Э.В. Толль, Ф.Б. Шмидт, Н.Н. Коломейцев, А.В. Колчак, Ф.А. Матисен, А.А. Бялыницкий-Бируля, Рудно-петрографический музей ИГЕМ РАН.

Академик Федор Богданович (Фридрих Карл) Шмидт, выдающийся русский ботаник, палеонтолог и геолог, за работы на Дальнем Востоке (1859–1862 гг.) был награжден золотой медалью Русского географического общества. Он занимался исследованиями ледниковых образований Прибалтийского края и разработкой сибирских коллекций, доставляемых русскими научными экспедициями. В 1873 году он был назначен директором Минералогического музея Академии наук. В 1900 году он стал председателем Особой комиссии по снаряжению Русской Полярной Экспедиции (РПЭ) при Императорской академии наук и передал управление музеем новому ректору – академику Феодосию Николаевичу Чернышёву, руководителю выдающейся шведско-русской экспедиции по проведению градусных измерений на архипелаге Шпицберген в 1899–1902 гг. Ф.Б. Шмидт имел мягкий характер, не занимался политикой и высоко ценил такие личные качества людей, как искренность и доброжелательность; у Ф.Б. Шмидта не было семьи, но близкие люди дали ему родственное прозвище «Onkel» (Дядя) [2].

Академики Ф.Б. Шмидт и Ф.Н. Чернышёв пригласили для участия в РПЭ наиболее достойных кандидатов из Шпицбергенской градусной экспедиции – зоолога Алексея Андреевича Бялыницкого-Бирулю и лейтенанта Федора Андреевича Матисена.

В период с 1887 по 1896 гг. Эдуард Васильевич Толль (до начала РПЭ – Толь) служил в Минера-

логическом музее Императорской академии наук, где занимался научной обработкой собранных им сибирских коллекций. В архиве РПМ ИГЕМ сохранилась личная переписка Ф.Б. Шмидта и Э.В. Толля на немецком языке (открытки и письма Э.В. Толля, информирующие Ф.Б. Шмидта о подготовке и событиях во время Русской полярной экспедиции; одно письмо написано шрифтом Зюттерлина, старонемецким готическим курсивом. Переводы документов РПЭ сделаны нами. Письма и открытки носят личный характер, начинаются с обращения «*Lieber Onkel!*» (Дорогой Дядя) и подписаны «*Dein Edward Toll!*» (Твой Эдуард Толь) [1].

Э.В. Толль (Толь) тяготился службой в музее. 11 сентября 1896 г. он подал Ф.Б. Шмидту прошение об отставке (на русском языке), которое хранится в архивных материалах РПМ ИГЕМ [КП-1849/АР-4-6. С. 116, [1] (рис. 1).

В прошении Э.В. Толль пишет:

*«Ваше Превосходительство.*

*Имею честь доложить Вашему Превосходительству, что я не в силах дольше исполнять обязанности ученого хранителя Минералогического Музея Императорской Академии Наук.*

*Не имея не единого помощника, на одних моих плечах лежат следующие обязанности: хранение, приведение в порядок и научная обработка богатых сибирских коллекций, поднятие музея вообще на более достойный уровень; кроме того*

<sup>1</sup> Докучаев Александр Яковлевич – к. г.-м. н., ИГЕМ РАН, г. Москва, в. н. с., заведующий Рудно-петрографическим сектором-музеем (alexandre-dokuchaev@yandex.ru).

<sup>2</sup> Крехан Герд-Райнер – геолог. Граубештрассе 30, D-39116, Магдебург, ФРГ (krehahn@kabelmail.de).

<sup>3</sup> Каргин Алексей Владимирович – к. г.-м. н., в. н. с., ИГЕМ РАН, г. Москва (kargin-igem@mail.ru).

<sup>4</sup> Кулаков Филипп Викторович – м. н. с., ИГЕМ РАН, г. Москва (kolin\_dom@mail.ru).

<sup>5</sup> Курдюков Евгений Борисович – к. г.-м. н., ст. н. с., ИГЕМ РАН, г. Москва (e-kurdyukov@yandex.ru).

<sup>6</sup> Лексин Алексей Борисович – ведущий программист, ИГЕМ РАН, г. Москва (lexin@igem.ru).

<sup>7</sup> Лобанов Константин Валентинович – чл.-корр. РАН, директор ИГЕМ РАН, г. Москва.

<sup>8</sup> Полякова Марина Валентиновна – заведующая Библиотекой геологической литературы (ОГЛ) БЕН РАН (ogl@igem.ru).

<sup>9</sup> Смольянинова Вера Николаевна – к. г.-м. н., ст. н. с., ИГЕМ РАН, г. Москва (smolvernik@yandex.ru).

<sup>10</sup> Юткина Евгения Владимировна – к. г.-м. н., ст. н. с., ИГЕМ РАН, г. Москва (eyutkina@gmail.com).

ождается от меня еще подробный отчет о последней экспедиции, порученной мне Академией Наук в 1893 году.

Сверх того я состою с 1889 года в качестве геолога-сотрудника при Геологическом Комитете, что мне, вместе с разными литературными работами дает недостающая при теперешнем окладе Минералогического музея средства на проживание в дорогом городе Петербурге.

При таких обстоятельствах нужна мне весьма усиленная работа была уже, как Вашему Превосходительству известно, в 1890 году причину переутомления моих нервов, а по свидетельству господ Докторов вторичное такого рода заболевание имело бы следствием – потерей возможности дольше служить Науке.

Ввиду того я имею честь обратиться к Вашему Превосходительству с покорнейшей просьбой сделать распоряжение об увольнении меня от службы Императорской Академии Наук.

Барон Э. Толь, ученый  
хранитель Минералогического Музея  
Импер. Академии Наук.  
Ст. Петербург.  
11го Сентября 1896 года».

Академик Ф.Б. Шмидт удовлетворил прошение Э.В. Толля и всесторонне способствовал ему в дальнейшей организации РПЭ. В частности, в 1899 году Э.В. Толль участвовал в экспедиции ледокола «Ермак» к берегам архипелага Шпицберген.

В письмах с борта яхты «Заря», адресованных Ф.Б. Шмидту, Э.В. Толль дал следующую самооценку: «Как я благодарен тебе и был бы рад, если бы я в твоих строках узнал бы, что ты чувствуешь себя хорошо и что не смотришь на меня с укором из-за моей, не всегда умеренной, противоречивой натуры. Когда я ожидаю твой возраст, то может быть мне удалось бы эту половину моего характера смягчить, но с этим нельзя не считаться...» (Вторая зимняя гавань (зимовка) «Зари», Нерпичья губа у острова Котельный, 75 град 22 мин СШ 137 град 16 мин ВД, 26 октября / 08 ноября 1901 года [1, с. 106]).

Почти годом раньше он извинялся перед Ф.Б. Шмидтом за случаи своего неподчинения его распоряжениям: «Прощай, дорогой дядя... в прошлые годы, когда я был еще пропитым молодым обывателем, ... и мне было очень больно, что в последние годы я боролся против тебя. Теперь я надеюсь, что ты ...чуть больше доверяешь мне

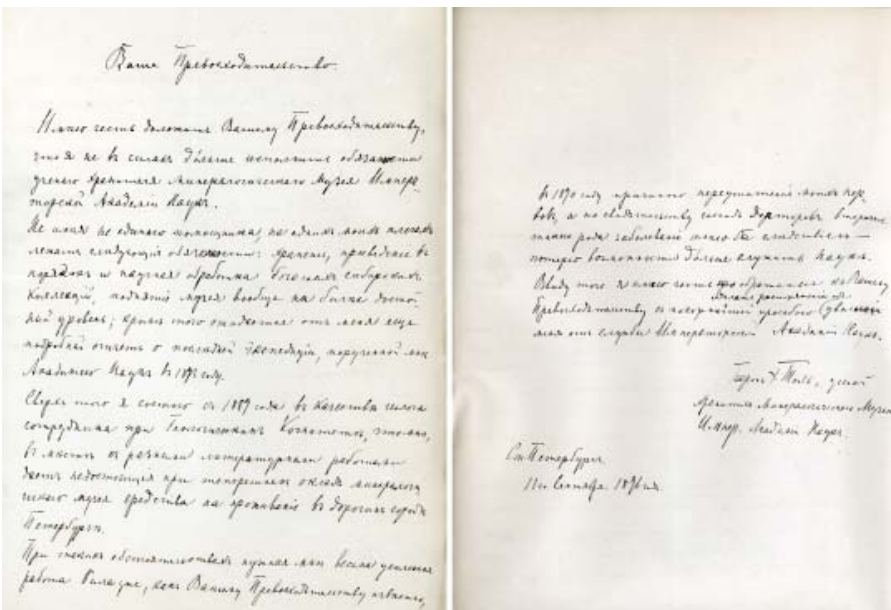


Рис. 1. Прошение об отставке ученого хранителя Минералогического музея ИАН Э.В. Толля на имя директора музея академика Ф.Б. Шмидта от 11 сентября 1896 года (Рудно-петрографический музей ИГЕМ РАН, [1, с. 116]).

и больше «забот от меня» не должен иметь. Много приветов и лучшие пожелания от Эдуарда Толля» («Заря», зимовка, 76°8'СШ, 95°6'ВД, 20-го января / 2-го февраля (19)01-го года [1, с. 103]).

Во время второй зимовки (1901–1902 гг.) начал обостряться конфликт между вторым офицером А.В. Колчаком и его непосредственным начальником, старшим офицером А.Ф. Матисеном. 21 декабря 1901 г. от сердечного приступа скончался близкий друг Э.В. Толля врач экспедиции Герман Эдуардович Вальтер. У начальника вспомогательной геологической партии Константина Адамовича Воллосовича стали наблюдаться признаки неврастении. 15 января Э.В. Толль вместе с К.А. Воллосовичем отправился на побережье для получения почты и в надежде преодолеть свой собственный нервный кризис. В начале февраля на зимовье была получена телеграмма президента Академии наук с указанием экспедиции ограничиться исследованием Новосибирских островов и закончить плавание в устье Лены. Также пришло известие, что лучший каюр экспедиции С.И. Расторгуев, сопровождавший Н.Н. Коломейцева, уехал на Чукотку с американской экспедицией, не пожелав оповестить об этом Э.В. Толля. На яхту «Заря», служившую базой экспедиции, Э.В. Толль вернулся только в конце марта 1902 года.

Ф.А. Матисен был солидарен с Н.Н. Коломейцевым в том, что начальник экспедиции не имел права покидать судно; он писал в своем дневнике (цитата приводится из [15]: «Толль не раз говорил, ... что всецело придерживается высказанного А.Ф. Миддендорфом взгляда на экспедиционное судно, как на временное жилище и склад продовольствия, которое должно вести экспедицию по возможности дальше к северу и в случае надобности

должно быть оставлено... Начальник экспедиции не имеет права покинуть судно и личный состав экспедиции. Пример Нансена не может служить оправданием для такого поступка, так как, несмотря на исключительно счастливое окончание экспедиции, он в принципе заслуживает порицания» (академик А.Ф. Миддендорф был родственником Э.В. Толля, которого он чрезвычайно уважал как опытного путешественника и ученого).

Э.В. Толль был подвержен сильным перепадам настроения, так как понимал, что пути назад в поисках Земли Санникова у него не было. 15 мая (в дневнике – 25 мая) 1902 г. он писал [14]: «Я устал и бездеятелен. Работа продвигается медленно. Нудное составление инструкций мало подается вперед». Но уже на следующий день он сделал запись: «Сегодня в 5 часов утра неожиданно прибыла еще одна почта!... В письмах опять много выражений уверенности в моих силах и в успехе дела, но напрасно все так думают – у меня нет больше сил! Остаются только надеяться, что общее доверие и любовь должны подкрепить меня и влить новую энергию. Теперь я уже горю нетерпением прийти к цели, не только ради самой цели, но чтобы время быстро пролетело в напряженной деятельности. Сегодняшний день прошел за прочтыванием писем. Это был для меня большой праздник. Прибыла также посылка и портреты моих дорогих дочерей!... Не в моей власти облечь в слова свою тоску по родине. Как туго натянутые струны напряжены мои нервы перед этим прыжком через полыньи и горы, через торосы и моря для того, чтобы через шесть месяцев вернуться на родину! Завтра надо приняться за приготовления с удвоенной силой, так как днем снег заметно тает. Не позже конца этой недели надо трогаться в путь». «Что должно свершиться, то сбудется!»

Плавание «Зари» между первой и второй зимовками проходило в очень сложных условиях и, по свидетельству главного зоолога РПЭ А.А. Бялыницкого-Бирули, принесло неутешительные для Э.В. Толля результаты [13] (выделение текста сделано нами): «... начались NO-вые ветра, они-то и взломали сильно уже подтаявший и покрытый полыньями лед на море.

В день освобождения вдруг заметили, что лед на рейде стал двигаться, к западу открылась большая полынья, все больше и больше расширяющаяся; лед стало выносить из пролива на запад. Наконец, двинулось громадное поле ледяное (около 15 верст), в котором еще находилась «Заря» без паров в совершенно беспомощном положении. Ледяное поле стало надвигаться на небольшой остров, находившийся в 1½ верст от судна, и мы со страхом смотрели как судно все больше и больше приближалось к берегу, у которого находилось много подводных камней. Но когда судно уже находилось в расстоянии 14 верст от берега, все поле вдруг повернуло в пролив на запад и быстро пошло этим путем. У нас отлегло от сердца, однако же в продолжение нескольких часов можно было ожидать катастрофы.

Судно, заключенное в ледяное поле, по краям постоянно обламывающееся и поэтому быстро уменьшающееся, двигалось вдоль пролива недалеко от южного берега его, нередко в весьма опасной близости от мысов. К ночи со всей массой льда мы вышли в открытое море. Теперь опасность миновала, но пришлось еще выбираться из ледяного кольца, которое, впрочем, уже заранее было кое-где ослаблено распилами и взрывами. Оно скоро само разломалось, и в 12 ч. ночи 11/24 августа «Заря», наконец, заработала винтами, и мы двинулись на Ost. Но под тем же островом, у которого мы должны были прекратить свое прошлогоднее плавание (остров этот мы назвали Каторжным) мы опять стали. Между Норденшельдовыми островами шел густой сплошной лед с O на W, со страшной быстротой гонимый восточным ветром

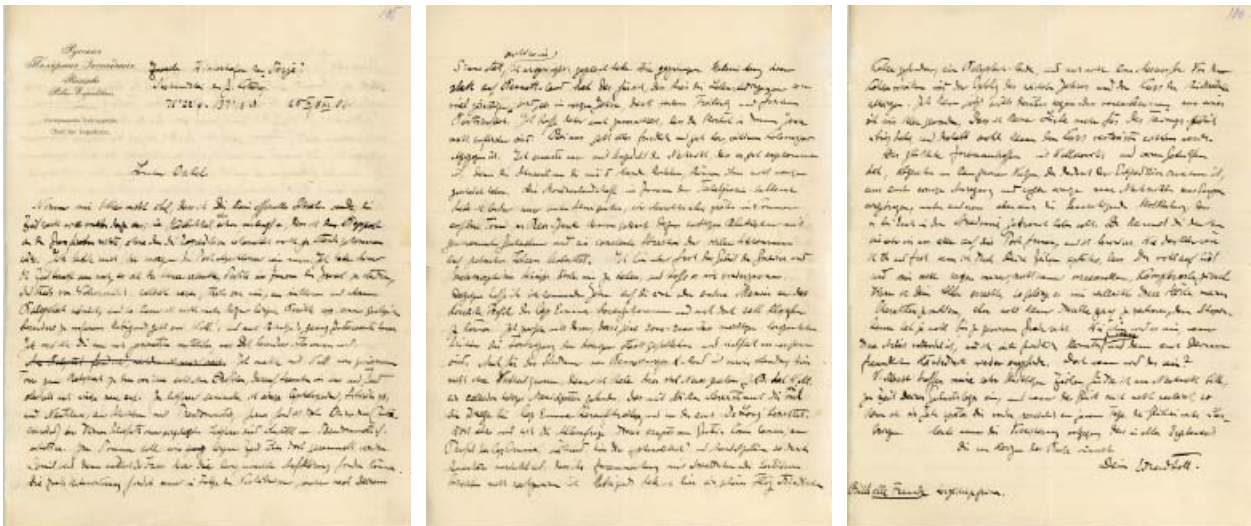
Нужно было ждать, пока пройдет лед. Только через четыре дня мы могли идти дальше по сравнительно чистому морю. 19 августа обходили мыс Челюскина; несколько часов мы стояли у этого мыса, пока производились различные научные работы, а затем уже по совершенно чистому морю двинулись дальше на Ost. У Челюскина мыса видели в первый раз моржа; я, впрочем, не удостоился этой чести.

**Теперь началась вторая часть нашей экспедиции; именно поиски мифической земли Санникова.** Во всем Норденшельдовом море [море Лаптевых] почти до долготы Беннета мы не встречали льда, против устья Лены вода была теплая до +3 °С, плыло на NW масса плавнику, попадались морусы; здесь мы выдержали довольно сильный шторм, по морю ходила высокая волна, «Заря» болталась и скрипела, и в лаборатории вдребезги билась мои банки, одним словом после прохода через Югорский шар мы в первый раз попали в настоящую морскую обстановку...

**Пройдя Челюскин и спустившись сперва немного к югу, до параллели устья реки Хатанги, мы опять пошли к NO, к тому месту, где, по предположению Толля, должна быть земля Санникова. Мы четыре раза прошли этим местом, но <...> никакой земли не видели. В том месте, где, по мнению барона Толля, должна лежать эта земля, ее нет и <...> кажется, что она ничто иное, как миф.**

**Потолкавшись здесь, мы направили бег своего корабля к о. Беннету, и так как он не принадлежит к числу мифов, то его благополучно и нашли.** Уже подходя к этому острову, мы стали встречать все больше и больше льда, температуры воды и воздуха заметно упали, кругом появился густой туман. Этот остров открылся перед нами вдруг из-за пелены тумана, когда мы стояли от него приблизительно в 14 милях. Над стеной тумана вдруг открылась вершина острова, скалистая, с самой высокой точкой в виде белого купола; ниже этого купола видны были ползущие по крутым склонам глетчеры, глубокие долины.

Короче сказать, перед нами была таинственная страна, совершенно непохожая на ближайшие



**Рис. 2.** Письмо барона Э.В. Толля академику Ф.Б. Шмидту, написанное на борту яхты «Заря» со второй зимовки из района Нерпичьей губы у острова Котельный 26 октября / 08 ноября 1901 года (архив Рудно-петрографического музея ИГЕМ РАН, [1, с. 105–106])

берега Азии. Она была от нас недалеко, но все-таки недоступна, нас отделял от нее плотный пояс льда шириной в 25 верст; к северо-западу и к юго-востоку до горизонта тянулся непроходимый пак. Простая мы в виду мыса Эммы три дня и должны были уходить, так как море стало уже замерзать. В то время как мы находились в виду острова, кругом нас плавало и летало много *Rhodostethia rosea* [розовых чаек], старых и молодых, так что, по всей вероятности, эта чайка гнездится на острове, по временам из воды появлялась голова моржа, который с ревом и сопением проплывал мимо нас.

**После короткого рейса опять в сторону предполагаемого местоположения земли Санникова, мы повернули к Новосибирским островам, где у западного берега Котельного острова в Нерпичьем заливе стали на зимовку.**

Здесь мы встретились с Волосовичем. Он остался с нами на зиму. На зиму и главным образом на ее светлую половину, конечно, имеется много проектов, но говорить о них пока рано: в полярных странах на благополучное выполнение обширных планов мало шансов».

Второе письмо Э.В. Толля академику Ф.Б. Шмидту было написано на борту яхты «Заря», находившейся в районе Нерпичьей губы острова Котельный 26 октября / 08 ноября 1901 г. (рис. 2) (архив Рудно-петрографического музея ИГЕМ РАН, [1, с. 105–106]).

«Вторая зимовка «Зари»,  
Нерпичья губа у острова Котельный,  
75°22' ф, 137°16' л,  
26 X / 8 XI [19]01.»

«За вынужденную зимовку на Беннета говорит, что тут условия жизни намного благоприятней, чем в прошлом году, благодаря дрейфу древесины [обилию плавняка] и наличию свежего мяса [написано неразборчиво]. Но я надеюсь, что цинги в этом году не будет. У нас все дружелюбно и хорошо,

потому что Коломейцев ушел. Я только ожидаю с нетерпением весть, что он хорошо добрался, потому что снежные бури, которые мне стоили пяти месяцев, могут ему не много навредить».

Н.Н. Коломейцев, добравшись до Гольчихи, выполнил инструкцию Э.В. Толля, построив на о. Диксон склад угля и необходимое снаряжение для нужд экспедиции были им закуплены в Красноярске и доставлены на зафрахтованном судне в устье Енисея в апреле–августе 1901 г.) [8].

Отчет Н.Н. Коломейцева о санных поездках и об устройстве угольного склада на острове Кузькин (Порт Диксона) – свидетельство его и С.И. Расторгуева искреннего желания помочь попавшим в беду сорокатики из Русской Полярной Экспедиции (кроме 1300 мешков с 6500 пудами угля, внутри сарая он оставил рапорт на имя Начальника экспедиции с приложением списка сложенных здесь вещей [8]: «пришлось в Дудинке скупить все, что только было под рукой»: валенок, пил поперечных, топоров, олова, припою, масла деревянного (для лампады), табаку, бумаги папиросной, спичек, стекла оконных, алмаза для стекла, подпилков, кошмы белой, гвоздей больших, топорищ, кож сыромятных, гвоздей медных, ртути, кайл, ломов, лопат железных, шкур оленьих, малиц [рубаш из оленьей шкуры мехом внутрь], сокуев [рубаш поверх малиц], чулок, торбасов [сапог из оленьей кожи], корзины для угля, тачек для угля.

Отчет о походе Н.Н. Коломейцева и С.И. Расторгуева можно дополнить выдержкой из письма главного зоолога экспедиции А.А. Бялыницкого-Бирули, адресованного библиотекарю Зоологического музея Р.Г. Шмидту [13]: «В январе при жестоких морозах (мороз у нас доходил до -55 °С) он ушел с нартой собак и проводником по указанному [бароном] Толлем пути на р. Таймыру, чтобы по ней подняться до населенных мест Сибири, но через 20 дней он вернулся, не найдя на указанном на картах месте этой реки. Через неделю он вто-

рично пошел искать эту реку, но ничего похожего на эту реку во всей южной части Таймырского залива не мог найти и опять вернулся, так как идти по тундре около 700 верст до реки Хатынги (здесь есть поселения) с нашими довольно плохими собаками нельзя было. Дело было плохо – на судне он оставаться не мог, так как обязанности командира стал уже исполнять другой офицер, вместе с тем занять подчиненное положение он тоже не хотел. Наконец, он сам решил идти более длинным (почти вдвое), но уже знакомым нам путем вдоль берега моря в Енисейскую бухту. Барон предложил мне проводить его на протяжении 200 верст. Мы вышли ... в начале апреля, когда стояла еще погода января – морозы около -30°C... Я не скажу, чтобы очень было интересно и приятно пройти зимой при сильных морозах (собаки везли провиант и палатки, а нам в лучшем случае приходилось бежать около саней, а чаще тоже помогать собакам тащить тяжело нагруженные сани) четыреста верст, спать в обледенелых спальных мешках и глотать стынущую моментально пищу из грязной посуды. Зимние экскурсии вообще не очень интересны: идешь целыми днями по снежной пустыне, навстречу ни одного живого существа. В эту поездку у нас было только одно для Вас интересное приключение, именно – нападение белых медведей на наш караван... К концу апреля, проводив Коломейцева, я вернулся обратно на «Зарю».

Угольный склад Н.Н. Коломейцева стал первым строением на острове Кузькин и впоследствии дал начало поселку Диксон. Сегодня на этом месте расположен порт Диксон, который может стать проводящим портом для доставки сибирского каменного угля в Европу.

В январе 1903 г. Академия наук направила на поиски Э.В. Толля спасательную партию во главе с М.И. Брусневым, ссыльным инженером-технологом, входившим в состав геологического отряда К.А. Воллосовича. Распоряжение выйти на собачьих упряжках на острова Котельный, Фаддеевский и Новая Сибирь поступило от академика Ф.Б. Шмидта [6, 7]. Четыре ящика с документами и образцами, а также два ящика с приборами и фотографическими пластинками, оставленные отрядом Э.В. Толля, были обнаружены М.И. Брусневым в марте 1903 г. на мысе Высоком острова Новая Сибирь [6, 7]. Но море от материка до острова Котельного было сковано льдом, а к северу от Котельного была открытая полынья. Попасть на о. Беннетта раньше, чем через навигацию, то есть в 1904 г., не было возможности.

Поэтому А.В. Колчаком и боцманом «Зари» Н.А.

Бегичевым был предложен план – снять с «Зари» китобойный вельбот, волоком протаскать его по суше от Тикси до Усть-Янска, а затем по льду моря доставить его на о. Котельный, откуда на веслах пойти через открытую воду на острова Новая Сибирь и Беннетта. «Предприятие это было такого же порядка, как и предприятие барона Толля, но другого выхода не было, по моему убеждению. Когда я предложил этот план, мои спутники отнеслись к нему чрезвычайно скептически и говорили, что это такое же безумие, как и тот барон Толля». [6, 7]. В августе 1903 г. А.В. Колчак возглавил Полярную спасательную экспедицию, организованную Академией наук «с целью выяснения судьбы пропавших групп Э.В. Толля и А.А. Бялыницкого-Бирули» [6, 7]. В результате еще четыре ящика с образцами, ящик с приборами и документами отряда Э.В. Толля были обнаружены на мысе Эмма и на мысе Преображения (полуостров Чернышёва) острова Беннетта.

В сентябре 1913 г. ящики с материалами отряда Э.В. Толля с острова Беннетта на санках вывезла береговая партия под руководством доктора Л.М. Старокадомского (экипаж ледокольного парохода «Таймыр» Гидрографической экспедиции Северного Ледовитого океана (ГЭСЛО, 1910-1915 гг.) [3, 12].

#### ЗАКЛЮЧЕНИЕ

Промышленных запасов угля на Новосибирских островах РПЭ не выявила. Опыт экспедиции показал, что пройти Северным морским путем без пополнения угольных запасов на его пути в то время было невозможно.

Угольный склад на острове Кузькин (Диксон), построенный в конце августа 1901 года Н.Н. Коломейцевым по поручению Э.В. Толля, так и не был использован ни в нуждах РПЭ, ни капитаном Отто Сведрупом при оказании помощи терпящей бедствие экспедиции ГЭСЛО в 1914 году [4, 5, 10, 11]. Но он стал первым строением порта Диксон – будущего опорного пункта по освоению Северного морского пути.

Геологическая коллекция Э.В. Толля была описана в 1916 г. О.О. Баклундом и занесена в каталог «Систематическая петрографическая коллекция Геологического музея имени Петра Великого», который сейчас хранится в Рудно-петрографическом музее ИГЕМ РАН. Информация об образцах и шлифах Э.В. Толля, А.А. Бунге, К.А. Воллосовича, А.А. Бялыницкого-Бирули, Б.А. Вилькицкого, Л.М. Старокадомского, других участников РПЭ и ГЭСЛО доступна в электронной базе данных Рудно-петрографического музея.

#### ЛИТЕРАТУРА

1. Архивное дело Г.и М.М.И.А.Н. № 56. Геологического и Минералогического музея имени Императора Петра Великого Императорской Академии наук (ГИММ ИАН): Толль, Э.В. (КП-1849 / АР-4-6 и др.) // Фонды Рудно-петрографического музея ИГЕМ РАН.
2. Бичерова Н.С., Полякова М.В. История создания и этапы развития головной библиотеки отделения РАН «Науки о Зем-

ле» за период 1865–1970 гг. // Вклад информационно-библиотечной системы РАН в развитие отечественного библиотечного дела, информатики и книговедения: Юбилейный науч. сб., посв. 100-летию Информационно-библиотечного совета РАН. – Новосибирск, 2011. С. 308–315.

3. Евгенов Н.И., Купецкий В.Н. Полярная экспедиция на ледоколах «Таймыр» и «Вайгач» в 1910–1915 годах. – СПб.: Гео-

Граф. 2013. 312 с.

4. *Известия Императорской Академии наук*. 1915. № 3. VI серия. С. 195.

5. *Известия Императорской Академии наук*. 1915. № 7. VI серия. С. 563–564.

6. **Колчак А.В. и др.** Отчет о работах Русской Полярной Экспедиции, находящейся под начальством барона Толля. VII. Предварительный отчет начальника экспедиции на землю Беннетт для оказания помощи барону Толлю. VIII. Краткий отчет барона Э.В. Толля. IX. Отчет начальника экспедиции на Ново-Сибирские острова для оказания помощи барону Толлю // *Изв. Имп. Акад. Наук*. Т. XX. № 5. 1904. С. 149–194 // URL: Российская национальная библиотека (РНБ), Национальная электронная библиотека (НЭБ) // URL: <http://нэб.рф/>.

7. **Колчак А.В.** Протоколы заседаний чрезвычайной следственной комиссии по делу Колчака (Стенографический отчет). 1920 // URL: <http://royallib.ru>.

8. **Коломейцов Н.Н.** Отчеты о работах Русской Полярной Экспедиции, находящейся под начальством барона Толля. II. Отчет лейтенанта Коломейцова о санных поездках и об устройстве угольного склада на острове Кузькин (Порт Диксона) // *Оттиск из Известий Императорской Академии Наук*. Т. XV. № 5. (Декабрь 1901). – С.-Петербург: Типография Импе-

раторской Академии наук. 1902. С. 499–517 // URL: Российская национальная библиотека (РНБ), Национальная электронная библиотека (НЭБ) // URL: <http://нэб.рф/>.

9. **Матисен Ф.А.** Донесение командира яхты «Заря» лейтенанта Ф.А. Матисена Августейшему Президенту Императорской Академии Наук (с 9 фототипическими таблицами и 1 картой) // *Отчеты о работах Русской Полярной Экспедиции, находящейся под начальством барона Толля*. – Санкт-Петербург: Тип. Императорской Академии наук. 1904. Т. VI.

10. **Нансен Фритъф.** *Через Сибирь*. – М.: Иgra слов. 2012. 304 с.

11. **Равна Эйвинд.** *Через Сибирь с Нансеном*. – М.: Паулсен. 2017. 304 с.

12. **Сообщение** доктора Л.М. Старокадомского. Плавание Гидрографической экспедиции Северного Ледовитого океана в 1913 г. / *Забываемые герои Арктики. Люди и ледоколы* // Автор-составитель Н.А. Кузнецов. – М.: Паулсен, 2018. С. 345–354.

13. **Сухова Н.Г. А.А.** Бялыницкий-Бируля: письма из Русской полярной экспедиции: Подготовка к публикации и комментарии // *Историко-биографич. исследования*, 2014. Том 6. № 1. С. 84–97.

14. **Толль Э.В.** *Плавание на яхте «Заря»*. – М.: Географиздат. 1959. 340 с.

15. **Черкашин Н.А.** *Командоры полярных морей*. – М.: Вече, 2017. 464 с.

THE RUSSIAN POLAR EXPEDITION (1901–1902): MATERIALS FROM THE ARCHIVE OF THE ORE AND PETROGRAPHIC MUSEUM AT IGEM RAN (Institute of Geology of Ore Deposits of the Russian Academy of Sciences) AND THE LIBRARY COLLECTION OF GEOLOGICAL LITERATURE AT BEN RAN (the library on natural science of the Russian Academy of Sciences).  
PART 2. THE RUSSIAN POLAR EXPEDITION (1901–1902): EXPEDITION LEADER

A.Ya. Dokuchaev, G.-R.Krehahn, A.V. Kargin, F.V. Kulakov, E.B. Kurdyukov, A.B. Leksin, K.V. Lobanov, M.V. Polyakova, V.N. Smol'yaninova, E.V. Yutkina

*The Federal state budget organization of science Institute of geology of ore deposits, petrography, mineralogy and geochemistry of Russian Academy of Sciences (IGEM RAS)*

**Abstract.** In the second article, devoted to The Russian Polar expedition (RPE), based on letters, reports and diaries of its leaders, E. V. Toll, A. V. Kolchak, F. A. Matisen, A.A. Bialynitski-Birula, the most significant problems and contradictions that they had to face have been considered. The RPE played an important role in the development of the Northern Sea Route, in particular, in the formation of the port of Dixon as the most important support base for the Russian development of the Arctic.

**Keywords:** Russian Polar Expedition, Dixon, E.V. Toll, F.B. Schmidt, N.N. Kolomeitsev, A.V. Kolchak, F.A. Matisen, A.A. Bialynitski-Birula, Ore and Petrographic Museum at IGEM RAS.

## REFERENCES

1. *Arkhivnoe delo G.I.M.I.A.N.* № 56. *Geologicheskogo i Mineralogicheskogo muzeya imeni Imperatora Petra Velikogo Imperatorskoy Akademii nauk (GiMM IAN): Toll', E.V. (KP-1849 / AR-4-6 i dr.) // Fondy Rudno-petrograficheskogo muzeya IGEM RAN.*
2. *Bicherova N.S., Polyakova M.V.* *Istoriya sozdaniya i etapy razvitiya glavnoy biblioteki otdeleniya RAN «Nauki o Zemle» za period 1865–1970 gg. // Vklad informatsionno-bibliotечноy sistemy RAN v razvitie otechestvennogo bibliotekovedeniya, informatiki i knigovedeniya: Yubileynyy nauch. sb., posv. 100-letiyu Informatsionno-bibliotечноy soveta RAN.– Novosibirsk, 2011. S. 308–315.*
3. *Evgenov N.I., Kupetskiy V.N.* *Polyarnaya ekspeditsiya na ledokolakh «Taymyr» i «Vaygach» v 1910–1915 godakh. – SPb.: GeoGraf. 2013. 312 s.*
4. *Izvestiya Imperatorskoy Akademii nauk. 1915. № 3. VI seriya. S. 195.*
5. *Izvestiya Imperatorskoy Akademii nauk. 1915. № 7. VI seriya. S. 563–564.*
6. *Kolchak A.V. i dr. Otchet o rabotakh Russkoy polyarnoy ekspeditsii, nakhodyashchey pod nachal'stvom barona Tollya. VII. Predvaritel'nyy otchet nachal'nika ekspeditsii na zemlyu Bennett dlya okazaniya pomoshchi baronu Tollyu. VIII. Kratkiy otchet barona E.V. Tollya. IX. Otchet nachal'nika ekspeditsii na Novo-Sibirskie ostrova dlya okazaniya pomoshchi baronu Tollyu // Izv. Imp. Akad. Nauk. T. XX. № 5. 1904. S. 149–194 // URL: Rossiyskaya natsional'naya biblioteka (RNB), Natsional'naya elektron'naya biblioteka (NEB) // URL: <http://neb.rf/>.*
7. *Kolchak A.V. Protokoly zasedaniy chrezvychaynoy sledstvennoy komissii po delu Kolchaka (Stenograficheskiiy otchet). 1920 // URL: <http://royallib.ru>.*
8. *Kolomeytsov N.N. Otchety o rabotakh Russkoy polyarnoy ekspeditsii, nakhodyashchey pod nachal'stvom barona Tollya. II. Otchet leytenanta Kolomeytsova o sannykh poezdках i ob ustroystve ugol'nago sklada na ostrove Kuz'kin (Port Diksona) // Ottisk iz Izvestiy Imperatorskoy Akademii Nauk. T. XV. № 5. (Dekabr' 1901). – S.-Peterburg: Tipografiya Imperatorskoy Akademii nauk. 1902. S. 499–517 // URL: Rossiyskaya natsional'naya biblioteka (RNB), Natsional'naya elektron'naya biblioteka (NEB) // URL: <http://neb.rf/>.*
9. *Matisen F.A. Donesenie komandira yakhty «Zarya» leytenanta F.A. Matisena Avgusteyshemu Prezidentu Imperatorskoy Akademii Nauk (s 9 fototipicheskimi tablitsami i 1 kartoy) // Otchety o rabotakh Russkoy Polyarnoy ekspeditsii, nakhodyashchey pod nachal'stvom barona Tollya. – Sankt-Peterburg: Tip. Imperatorskoy Akademii nauk. 1904. T. VI.*
10. *Nansen Frit'of. Cherez Sibir'. – M.: Igra slov. 2012. 304 s.*
11. *Ravna Eyvind. Cherez Sibir' s Nansenom. – M.: Paulsen. 2017. 304 s.*
12. *Soobshchenie doktora L.M. Starokadomskogo. Plavanie Gidrograficheskoy ekspeditsii Severnogo Ledovitogo okeana v 1913 g. / Zabytye geroi Arktiki. Lyudi i ledokoly // Avtor-sostavitel' N.A. Kuznetsov. – M.: Paulsen, 2018. S. 345–354.*
13. *Sukhova N.G. A.A. Bialynitskiy-Birulya: pis'ma iz Russkoy polyarnoy ekspeditsii: Podgotovka k publikatsii i kommentarii // Istoriko-biologicheskie issledovaniya, 2014. Tom 6. № 1. S. 84–97.*
14. *Toll' E.V. Plavanie na yakhte «Zarya». – M.: Geografizdat. 1959. 340 s.*
15. *Cherkashin N.A. Komandory polyarnykh morey. – M.: Vechе, 2017. 464 s.*