



Владимир Таймуразович Чшиев

Центр скифо-аланских исследований Владикавказского научного центра РАН, старший научный сотрудник, кандидат исторических наук, Владикавказ, Россия. E-mail: hacht@mail.ru.

Адайдонский некрополь – памятник эпохи поздней бронзы – раннего железа в Зарамагской высокогорной котловине Большого Кавказа

Аннотация. В статье рассматриваются материалы Адайдонского некрополя кобанской археологической культуры, расположенного в высокогорной части РСО-А, в Зарамагской межгорной котловине: особенности погребального обряда данного памятника, датировка, инвентарь, планиграфия.

Ключевые слова: эпоха бронзы – раннего железа Кавказа, кобанская археологическая культура, Адайдонский могильник, погребальный обряд, датировка, погребальный инвентарь.

Vladimir T. Chshiyev

Center for Scytho-Alanic Studies of VSC RAS, Senior Researcher, Ph.D., Vladikavkaz, Russia. E-mail: hacht@mail.ru.

The Adaydon Necropolis is a monument of the Late Bronze – Early Iron Era in the Zaramag highland basin of the Greater Caucasus

Abstract. The article considers the materials of the Adaydon necropolis of the Koban archaeological culture, located in the high-mountainous part of the RNO-A in the Zaramag intermountain basin. Features of the funeral rite of this monument, dating, inventory, planography.

Keywords: Bronze Age- early Iron Age of the Caucasus, Koban archaeological culture, Adaydon burial ground, funeral rite, dating, funeral inventory.

Адайдонский могильник был выявлен в ходе археологических разведочных работ, проводившихся сотрудниками Института истории и археологии РСО-А при участии коллег из ГУП «Наследие» министерства культуры Ставропольского края (нач. отряда В.Т. Чшиев) в 2006 году в Зарамагской межгорной котловине в Алагирском районе РСО-А [10; 11; 12].

Памятник расположен в северной части Зарамагской аридной котловины, на древней террасе, вытянутой по линии север-юг, на левом берегу р. Адайкомдон. Надо отметить, что месторасположение Адайдонского некрополя и связанного с ним Зарамагского поселения эпохи кобанской культуры [4; 7; 8; 9] свидетельствует о хорошем понимании древним населением, которое оставило эти памятники, стратегического значения данной межгорной котловины.

Зарамагская межгорная котловина расположена в верховьях р. Ардон, в Южной межгорной депрессии, между Боковым и Водораздельным хребтами. Здесь рождается р. Ардон, образованная слиянием в котловине рек Нардон, Мамисондон, Цмиакомдон, Адайкомдон. Площадь Зарамагской котловины около 600 кв. км [5, с. 233]. Как и сегодня, в древности и средневековье через Зарамагскую котловину проходили два важных военно-экономических караванных тракта. Первый сегодня известен под наименованием «Транскам» и ведет отсюда на

Рокский перевал (высота 2 991 м над у. м.) и далее в Закавказье, Переднюю Азию, Ближний Восток. Второй – современная Военно-Осетинская дорога, ведет на Мамисонский перевал (2 820 м над у. м.) и далее в Они, Кутаиси и Поты (Восточное Причерноморье). О важном стратегическом значении Зарамагской котловины красноречиво сказала известная исследователь-кавказовед, археолог графиня П.С. Уварова. Впечатленная каменными крепостями, боевыми, сторожевыми башнями сел Зарамагской котловины она отметила: «Картина настолько внушительная, что нельзя не согласиться, что владетели страны не могли не обращать внимания на Зарамаг, не могли не дорожить и не рассчитывать на эту твердыню» [6, с. 331].

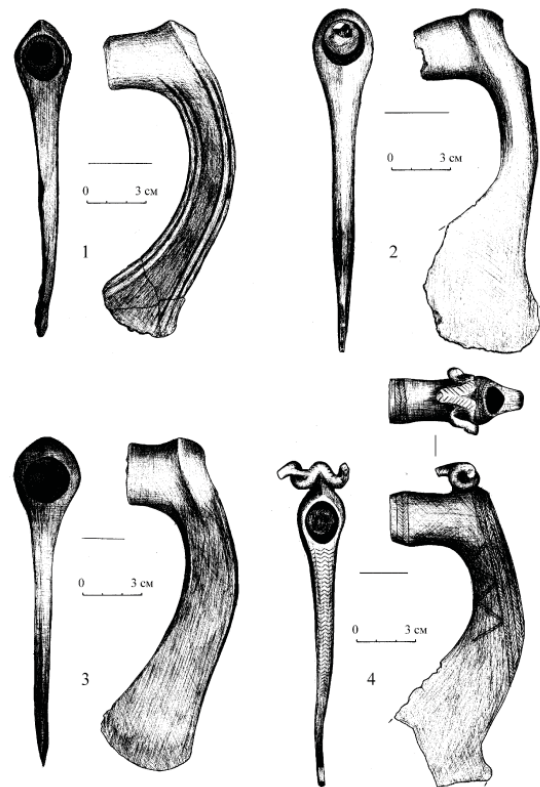
Адайдонский могильник представлен погребальными сооружениями, разными по времени и типу, расположенными четырьмя ярусами, устроенными в теле древней террасы левого берега р. Адайдон. Ярусы могильника расположены друг над другом со смещением к западу, в виде ступеней. Площадь могильника покрыта мощным слоем балласта, который является продуктом склоновых осадков, нависающих над памятником сланцевых скал. Балласт над гробницами, образовавшийся в течение трех с половиной тысячелетий и достигавший мощности до 4 метров, представлял собой дресву черного сланца с цементацией глиной.

Все погребальные сооружения могильника соо-

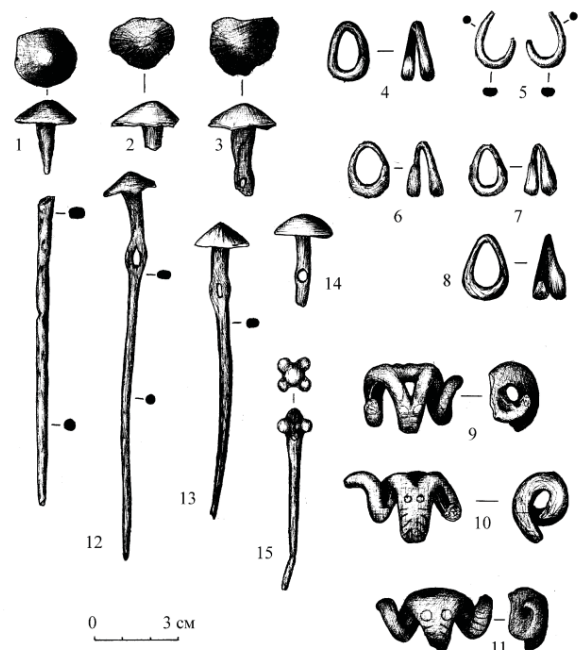
ружены с использованием камня и впущены в грунт. Нижний, первый ярус некрополя представляют большие коллективные гробницы квадратной или подпрямоугольной формы размерами, в среднем, 230 x 230 см. Пол погребений ровный, стены выложены из валунов и «рваного» камня, перекрытия составлены из массивных уплощенных плит черного сланца. Гробницы преимущественно представляют собой коллективные захоронения, сопровождающиеся многочисленным ярким погребальным инвентарем. Отмечены также одиночные и парные захоронения. Выше сланцевых перекрытий над гробницами были зафиксированы каменные наброски из плиток черного сланца, являвших частью погребального обряда. Вообще характерной особенностью памятника является наличие каменной вымостки, не только над погребениями, но и на всем межпогребальном пространстве, особенно типичной для погребений второго и третьего ярусов. Коллективные гробницы содержали захоронения нескольких костяков, до 5–6, и сопровождалась большим количеством погребального инвентаря. Определение положения костяков в гробницах и их ориентировки затруднены вследствие перемешанности костей, возникшей в результате позднейших подзахоронений, а также деформации конструкций самих гробниц.

Второй ярус могильника представлен также коллективными захоронениями, но в отличие от первого количество костяков здесь меньше (преимущественно – 2–4.) Погребальные сооружения второго яруса представляют собой прямоугольные гробницы размером в среднем 250 x 120, 140 см, ориентированные по длинной оси – запад-восток (илл. 4–5). Определение ориентировки костяков и здесь осложнено плохой сохранностью и позднейшими подзахоронениями, однако, исходя из имеющихся данных, можно предполагать вытянутое положение костяков головой на восток. Гробницы второго яруса имели также такую особенность погребального обряда, как двухуровневые захоронения, когда верхнее погребение располагалось на полу, выложенном из подогнанных друг к другу поперечных уплощенных сланцевых плит, служивших одновременно перекрытием для погребений нижнего уровня. Гробницы второго яруса располагаются рядами, почти вплотную друг к другу (расстояние между стенками соседних гробниц составляет от 20 до 30 см).

Третий ярус могильника представлен гробницами двух типов. Первый из них составляют прямоугольные гробницы, стены которых сложены из «рваного» камня и сланцевых небольших плиток, уложенных плашмя друг на друга, перекрытых сланцевыми же, но массивными крупными плитами. Размеры гробниц этого типа – 150–180 x 120 см. Второй тип гробниц третьего яруса представляют классические для кобанской археологической культуры каменные ящики, размером в среднем 110 x 120 см, сложенные из цельных массивных сланцевых плит, поставленных вертикально и перекрытых

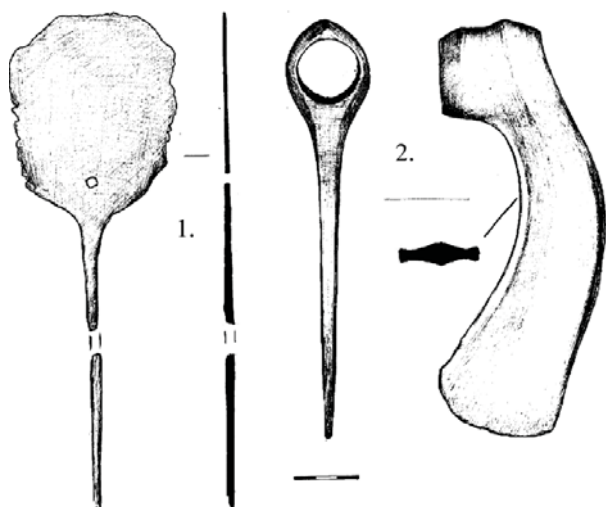


Илл. 1. Адайдонский могильник.
Бронзовые топоры



Илл. 2. Адайдонский могильник.
Бронзовые украшения

аналогичными плитами. Для погребений третьего яруса характерна разновекторная ориентация костяков. Объединяет их положение погребенных в гробницах – скорченное на правом или левом боку.



**Илл. 3. Адайдонский могильник.
Бронзовые булавка и топор**

Инвентарь погребений на исследованном участке третьего яруса хронологически также близок и соответствует эпохе классического периода кобанской культуры – началу скифского времени.

Четвертый ярус могильника пока не исследовался, он проявляется в виде частично выявленных конструкций гробниц, прослеженных в вертикальных зачистках западной стены раскопа. Анализ фрагментов конструкций четвертого яруса и планиграфической ситуации на памятнике позволяет предположить, что погребения данного яруса одновременны и в то же время несколько моложе захоронений третьего яруса могильника. Случайные находки предметов погребального инвентаря на участке четвертого яруса подтверждают это и позволяют датировать его, предварительно, временным промежутком от заключительной фазы эпохи классической кобанской культуры до развитого скифского времени.

Важной особенностью погребений третьего яруса является, наряду со скорченным положением костяков и их ориентировкой, сопровождение данных захоронений не только оружием, украшениями, предметами обихода, но и значительным количеством посуды, бронзовой и керамической. В целом инвентарь и обряд захоронения погребений третьего яруса достаточно близок для гробниц обеих типов, зафиксированных на этом уровне, и различия в конструкции по-

гребальных сооружений здесь, вероятно, связаны в основном с социальными различиями между погребенными в них «кобанцами».

Немаловажное значение для понимания обрядовой сферы населения, оставившего этот замечательный памятник, является наличие в их погребальной практике захоронений черепов лошадей. Эти находки были зафиксированы на первом и третьем ярусах могильника. В первом случае череп лошади располагался у западной стенки гробницы № 3, на уровне пола. Остальная часть погребального сооружения была полностью уничтожена техникой строителей ГЭС еще до начала наших раскопок на памятнике. Во втором случае череп лошади находился на уровне перекрытий, вблизи от гробницы № 37. Обратим внимание, что среди инвентаря этого интересного погребального комплекса находились в том числе и бронзовые удила с зооморфными псалями. Зубы лошади зафиксированы также в ряде случаев в заполнении погребений всех трех ярусов. Также в засыпке погребений всех трех ярусов спорадически встречалось небольшое количество древесного угля.

Наиболее ранние материалы могильника, как представляется на современном этапе исследования, составляют захоронения первого яруса, содержавшие такие предметы, как бронзовые литые топоры с круглым отверстием типа Фаскау 7 и Фаскау 8 (группа 2,17 и 2,18 по С.Н. Корневскому), а также массивные бронзовые булавки с дисководным навершием, снабженным отверстием в нижней части (илл. 1–3)[1].

Эта группа захоронений датируется эпохой Кобан А и Кобан Б (по классификации В.И. Козенковой) [2; 3].



Илл. 4. Адайдонский могильник. Раскопки на 2- и 3-м ярусах

Также эпоху первого яруса характеризует короткий массивный бронзовый топор архаичного типа с круглым отверстием и трапециевидным, расширяющимся к лезвию клином (группа 2,7 по С.Н. Корневскому.) На уровне первого яруса найдено большое количество привесок в виде головы барана с закрученными рогами, покрытыми насечками, присутствующими и на участке второго яруса могильника. Важным датированным артефактом являются бронзовые птицевидные бляхи со скульптурной головой барана, которые были найдены в гробницах и первого и второго ярусов, что свидетельствует о преемственности поколений и неразрывной культурной связи между ярусами.

Ведущими категориями погребального инвентаря второго яруса являются, кроме того, бронзовые топоры со скульптурной головой барана на обухе, крупные и небольшие кинжалы, мечи, ножи, дротики и крупные бронзовые копья с раскрытой втулкой и пером «лавровишневой» формы.

Третий ярус могильника представлен типами предметов, характерных для более позднего времени. Это небольшие пластинчатые поясные пряжки, дуговидные фибулы, бронзовые и железные кинжалы, удила с зооморфными псалиями, двоякоизогнутые бронзовые топоры с гравированным орнаментом и без него, бронзовые ситулы и кружки с зооморфными ручками, характерными для кобанских древностей XI–VII вв. до н. э. Наконец, верхнюю дату материалов данного яруса определяют массивные бронзовые фибулы, железные кинжалы типа кавказских однолезвийных «акинаков» и бронзовые чаши-фиалы.

В части ранних гробниц могильника, на территории второго яруса памятника, был зафиксирован обряд кремации. Важной особенностью обрядовой практики древнего населения, оставившего Адайдонский некрополь, является факт наличия здесь ряда погребений, совершенных «по обряду вторичного захоронения».

Как отмечено выше, некрополь был выявлен в ходе археологических разведок в 2006 году. Тогда же были исследованы четыре гробницы, потревоженные ранее тяжелой техникой строителей Зарамагской ГЭС. Основная площадь памятника была исследована нами уже в дальнейшем, в течение 2007 и 2008 гг. В этот период на могильнике было раскопано более 5 600 кв. м. В 2009 г. на восточном берегу Зарамагского водохранилища Зарамагским отрядом Археологической экспедиции ИИА при СОГУ им. К. Л. Хетагурова (начальник отряда В.Т.



Илл. 5. Адайдонский могильник. Раскопки на 2-м ярусе

Чшиев) были выявлены и исследованы еще несколько гробниц могильника. Таким образом, стало очевидно, что площадь некрополя значительно больше и что он простирался восточнее затопленного уже к 2009 году водами водохранилища русла реки Адайкомдон, располагаясь на обоих возвышенных берегах реки.

Погребальный материал Адайдонского могильника свидетельствует об активных межплеменных контактах населения, оставившего данный обширный некрополь. Бусы, бисер, формы бронзовых чаш и кружек указывают на наличие связей адайдонских «кобанцев» с Древним Египтом, Ираном и народами Закавказья. Конская узда, некоторые формы кинжалов, стрел, говорят о контактах населения, оставившего могильник, с племенами киммерийско-скифского культурного круга. Данные находки вполне согласуются с перспективным месторасположением памятника, находящегося, как отмечалось уже выше, на пути древнего транскавказского караванного тракта. Отсюда, из Зарамагской котловины, расходятся пути к нескольким перевалам Большого Кавказа, по которым в древности проходили пути транзитной торговли, соединявшие народы юга Восточной Европы с племенами Закавказья, Иранского нагорья, Передней Азии и др.

Обилие бронзовых, в целом металлических, находок могильника также не случайно. Адайдонский некрополь находится недалеко от богатых месторождений полиметаллических руд Кавказа, расположенных в непосредственной близости от памятника, в верховьях Алагирского ущелья РСО-А – Садонского, Згидского, Архонского, Джимидонского и др.

ЛИТЕРАТУРА

1. **Корневский С.Н.** Втульчатые топоры – оружие ближнего боя эпохи средней бронзы Северного Кавказа // *Кавказ и Средняя Азия в древности и средневековье*. – М.: Наука, 1981. С. 20–41.
2. **Козенкова В.И.** Кобанская культура Кавказа // *Степи европейской части СССР в скифо-сарматское время*. Археология СССР / Отв. ред. А.И. Мелюкова. – М.: Наука, 1989. С. 252–267.
3. **Козенкова В.И.** Культурно-исторические процессы на Северном Кавказе в эпоху поздней бронзы и в раннем железном веке (Узловые проблемы происхождения и развития кобанской культуры). – М.: ИА РАН, 1996. 162 с.
4. **Кузнецов В.А.** Отчет о работах в Алагирском районе в 1989 г. Архив СОИГСИ им. В.И. Абаева. – Владикавказ, 1989.
5. **Попов К.П.** Алагирское ущелье. – Владикавказ: Ир, 2008. 415 с.
6. **Уварова П.С.** Могильники Северного Кавказа // *Материалы по археологии Кавказа*. – М.: Товарищество типографии А.И. Мамонтова, 1900. Вып. VIII. 420 с.
7. **Техов Б.В.** Центральный Кавказ в XVI–Xвв. до н. э. – М.: Наука, 1977. 238 с.
8. **Техов Б.В.** Отчет о раскопках поселения кобанской культуры в с. Н.Зарамаг в 1989 г. Архив СОИГСИ им. В.И. Абаева.
9. **Техов Б.В.** Средняя Европа и Центральный Кавказ в эпоху поздней бронзы и раннего железа // *Между Азией и Европой. Кавказ в IV–I тыс. до н. э.* Материалы конференции, посвященной 100-летию со дня рождения А.А. Иессена / Ред. Ю.Ю. Пиотровский. – СПб.: ГЭ, 1996. С. 101–104.
10. **Чшиев В.Т.** Раскопки могильника кобанской культуры Адайдон в Алагирском ущелье Северной Осетии в 2006 г. // *Археологические открытия*. – М.: ИА РАН, 2006. С. 63.
11. **Чшиев В.Т.** Памятники кобанской культуры Северной Осетии // *Археология Северной Осетии* / Отв. ред. А.А. Туаллагов. – Владикавказ: Издательство СОИГСИ им. В.И. Абаева, 2007. Т. 1. С. 178–293.
12. **Чшиев В.Т.** Эпоха поздней бронзы – раннего железа Северной Осетии. Кобанская культура // *История Осетии* / Отв. ред. С.А. Айларова, А.Г. Кучиев. – Владикавказ: Издательство СОИГСИ им. В.И. Абаева, 2012. Т. 1. С. 53–88.

REFERENCES

1. Korenevskiy, S. N. *Vulgatae axe melee weapon of the middle bronze age of the North Caucasus // the Caucasus and Central Asia in ancient and medieval times*. – M.: Nauka, 1981. – Page 20 – 41.
2. Kosenkova V. I. *Koban culture of the Caucasus // steppes of the European part of the USSR in the Scythian-Sarmatian time. Archaeology of the USSR / Ed. edited by A. I. Melyukova*. – M.: Nauka, 1989. – P. 252-267.
3. Kosenkova V. I. *Cultural-historical processes in the North Caucasus in the late bronze age and early iron age (the key problems of the origin and development of the Koban culture)*. M.: – IA RAS, 1996. – 162 p.
4. Kuznetsov V. A. *Report on works in the Alagir district in 1989. Archive of the SOIGSI named after V. I. Abayev*. Vladikavkaz, 1989.
5. Popov K. P. *Alagir gorge*. - Vladikavkaz: Ir, 2008 – - 415 p.
6. Uvarova P. S. *Mogilniki Severnogo Kavkaza [Burial Grounds of the North Caucasus]. Materials on the archeology of the Caucasus*.
7. Techov B. V. *Central Caucasus in the XVI-X centuries BC-Moscow: Nauka, 1977. - 238 p.*
8. Techov B. V. *Report on the excavations of the settlement of the Koban culture in the village of Zaramag in 1989. Archive of the SOIGSI named after V. I. Abayev*.
9. Techov B. V. *Central Europe and the Central Caucasus in the Late Bronze Age and Early Iron Age // Between Asia and Europe. The Caucasus in the IV-I millennium BC. Materials of the conference dedicated to the 100th anniversary of the birth of A. A. Iessen / Ed. Yu. Yu. Piotrovsky. - St. Petersburg: GE, 1996. - p. 101-104.*
10. Chshiev V. T. *Excavations of the burial ground of the Koban culture Adaydon in the Alagir gorge of North Ossetia in 2006. // Archaeological discoveries. - Moscow: IA RAS, 2006. - p. 63.*
11. Chshiev V. T. *Monuments of the Koban culture of North Ossetia // Archeology of North Ossetia / Ed. by A. A. Tualagov. Vladikavkaz: V. I. Abaev SOIGSI Publishing House, 2007. Vol. 1. - p. 178-293.*
12. Chshiev V. T. *The epoch of the late Bronze Age-early iron of North Ossetia. Kobanskayakultura // Istoriya Osetii [History of Ossetia] / Ed. by S. A. Aylarov, A. G. Kuchiev. - Vladikavkaz: Publishing House of V. I. Abaev SOIGSI, 2012. Vol. 1. - pp. 53-88.*

