



В.Т. Чшиев

Владимир Таймуразович Чшиев

Центр скифо-аланских исследований Владикавказского научного центра РАН, старший научный сотрудник, кандидат исторических наук, Россия, Владикавказ, e-mail: hacht@mail.ru.

Тлийский некрополь – эталонный памятник древней истории Кавказа

Аннотация. В статье рассматриваются археологические материалы Тлийского некрополя – эталонного памятника южной группы центрального варианта кобанской культуры Кавказа на фоне новых артефактов Адайдонского могильника.

Ключевые слова: Тлийский некрополь, кобанская археологическая культура Кавказа, предметы вооружения и украшения ранних комплексов Тлийского и Адайдонского могильников высокогорья Центрального Кавказа.

Vladimir T. Chshiyev

Centre for Scytho-Alanic Studies of VSC RAS, Senior Researcher, Ph.D., Russia, Vladikavkaz, e-mail: hacht@mail.ru.

The Tliy necropolis is a reference monument of the ancient history of the Caucasus

Abstract. The article examines the archaeological materials of the Tliy necropolis – the reference monument of the southern group of the central variant of the Koban culture of the Caucasus against the background of new artifacts of the Adaydon burial ground.

Keywords: The Tliy necropolis, the Koban archaeological culture of the Caucasus, items of armament and decorations of the early complexes of the Tliy and Adaydon burial grounds of the highlands of the Central Caucasus.

Одной из ярких «жемчужин» в «ожерелье» древних памятников Кавказа является Тлийский могильник эпохи поздней бронзы – раннего железа. Некрополь относится к южной группе памятников центрального варианта кобанской археологической культуры Кавказа. Памятник находится на южной экспозиции Главного Кавказского хребта, в Джавском районе Республики Южная Осетия – Государство Алания, в высокогорной зоне среднего течения р. Большая Лиахва, у с. Тли (рис. 1). Обилие и богатство материалов Тлийского некрополя, несомненно, связано с тем, что население, оставившее этот интересный памятник, имело отношение к функционированию крупной транскавказской транспортной артерии эпохи поздней бронзы – раннего железа, известной сегодня под названием Транскам и проходившей через современный Рокский перевал, вблизи которого и находится с. Тли.

Начальные этапы истории археологического изучения южной части Осетии-Алании оказались тесно связаны с этим обширным некрополем. В конце XIX – начале XX вв. первые интересные находки в Тли были сделаны и введены в научный оборот представителями русской археологической и исторической школ, а именно корреспондентом Русской Императорской археологической комиссии, преподавателем Владикавказского реального училища Владимиром Ивановичем Долбежеевым. В 1896 году на Царциатском городище у с. Едыс (Джавский район Южной Осетии), а также от местных жителей, им была собрана коллекция археологических находок, датируемая эпохой бронзы и

средневековья. Вероятно, тогда же им были произведены раскопки у церкви южнее с. Едыс, в результате которых было вскрыто около тридцати могил в виде каменных ящиков, расположенных этажами и покрытых плитами шиферного сланца. Материал погребений также разновременный – от эпохи бронзы (бронзовые пятишпичечные булавки, грибовидные булавки, бляхи полукруглой формы) – до средневековья (бронзовые зеркала аланского типа, бусы из голубого египетского фаянса). Отметим, что, по мнению Б.В. Техова, предметы бронзовой эпохи попали в коллекцию В.И. Долбежева случайно. Исследователь полагает, что они были найдены в другом месте местными жителями и скуплены В.И. Долбежеевым [11, с. 11].

Несколько позднее, в 1890 году, В.И. Долбежеевым были произведены раскопки у с. Тли вместе с австрийским археологом, кустосом Венского музея естественной истории Францем Хегером. Материалы раскопок, вместе с рядом скупленных у местных жителей предметами археологии были отправлены в Санкт-Петербург графу Б.Б. Бобринскому. Часть же материалов, в том числе два целых керамических сосуда Франц Хегер увез в Венский музей естественной истории. Немного забегаая вперед, следует отметить, что несколько ранее В.И. Долбежева в с. Тли копал Х. Кануков, уроженец с. Верхний Кобан в Северной Осетии, известный своими «раскопками» Кобанского могильника. В 1889 г. Х. Кануков уже произвел раскопки могильника эпохи бронзы у с. Тли на южном склоне Главного Кавказского хребта. Таким образом, следует полагать,

что Тлийский могильник, как и знаменитый Верхнекобанский (Кобанский), был открыт (или открыт мировому научному сообществу), в том числе В.И. Долбежеву, благодаря деятельности Х.Д. Канукова в Южной Осетии.

В.И. Долбежевым на Тлийском могильнике в 1890 году было вскрыто около 13 погребений. Все они представляли собой каменные ящики из горного плитняка. Костяки лежали на спине в вытянутом положении лицом к югу. Вместе с костяками найдены в большом количестве бронзовые булавки с овальными шляпками и пятишишечными головками, бронзовые диадемы (головные украшения) и другие находки. Эти предметы, как и находки из более поздних эпох данного могильника, в большей степени сегодня находятся в Государственном историческом музее в г. Москве [11, с. 11]. Вот как описывает В.И. Долбежев в своем дневнике исследованные им погребения Тлийского могильника: «Влево и в глубь горы на глубине свыше 4 аршин свыше горы (Царциаты Кадзах. – **В. Ч.**) на глубине свыше 4 аршин каменный ящик, покрытый известняками и шиферными плитами. Скелет лежал на спине, в совершенно протянутом положении. Череп по форме относится к типу длинноголовых и по виду был очень схож с тем же типом, который был найден в нижних этажах Кобанского кладбища. Кости скелета, череп и глиняная чаша очень обветшали, так что при вскрытии ящика развалились» [7, с. 6–10]. Вслед за В.И. Долбежевым археологическое исследование Тлийского некрополя было продолжено П.С. Уваровой. В 1890 году она побывала в Северной Осетии. Это посещение известной исследовательницы Кавказа, археолога, не могло пройти незамеченным для прессы. Вот как об этом писала газета «Русские ведомости»: «В августе Владикавказ посетила представительница Московского археологического общества графиня Уварова» [11, с. 12]. В следующем, 1891 году, Прасковья Алексеевна посетила южные склоны Главного Кавказского хребта, в том числе Южную Осетию, и, в частности, провела небольшие раскопки на Тлийском могильнике [12, с. 336–338].

Однако широкую известность и славу в научной и культурной среде Тлийский могильник получил в результате многолетнего исследовательского труда профессора, д. и. н. Б.В. Техова, благодаря которому это осетинское селение, затерянное в глухом ущелье реки Тлидон, в XX веке стало всемирно известным памятником древности. Помимо масштабных археологических раскопок на территории Тлийского могильника Б.В. Теховым был выполнен и большой труд по изданию, введению в научный оборот многочисленных разнообразных археологических материалов Тлийского могильника. Значение этого богатейшего некрополя для изучения древней истории Кавказа трудно переоценить. В результате многолетних раскопок экспедиции Юго-Осетинского НИИ под руководством проф. Б.В. Техова в труднодоступном высокогорье раскопано более 500 погребений некрополя с уникаль-

ми археологическими материалами. Экспедиция Б.В. Техова работала в с. Тли с 1957 по 1988 гг., с некоторыми промежутками. Баграт Виссарионович проработал, стратифицировал, продатировал весь этот огромный пласт древней истории, начиная от самых ранних материалов памятника – от рубежа средней и поздней бронзы Кавказа – и вплоть до скифского времени. Это касается как вещевого инвентаря могильника, особенностей планиграфии погребений, погребального обряда, так и социальной и половозрастной характеристик, а также других аспектов древнего населения, оставившего этот уникальный памятник. На основе материалов Тлийского могильника Б.В. Теховым была создана хронологическая периодизация для всей южной группы древностей центрального варианта кобанской культуры. Им были изучены и прояснены основные вопросы жизнедеятельности древнего населения Тли: металлургия и металлообработка, керамическое производство, животноводство и земледелие, охота, рыболовство, ткачество, обработка кожи. Не осталась вне внимания ученого и такая отрасль, как пчеловодство, без которого было бы невозможно масштабное применение древними кобанцами восковых основ для фигурного литья бронзы, а также вспомогательные промыслы. Мастерами Тли применялись такие технологии, как литье в составных каменных, земляных, керамических формах, литье по утрачиваемой керамической модели (с формовой глины на основе восковой модели), горячая и холодная кузнечнаяковка, гравировка иглой, резцом, инкрустация металла и другие высокотехнологичные промышленные приемы. Материальная культура тлийских кобанцев благодаря исследованию ученого предстает перед нами во всей своей многогранности и на высоком уровне развития, ее наряду с артефактами Верхнего Кобана без преувеличения можно назвать вершиной бронзовой индустрии Кавказа этого времени.

Прослежены ученым и культурно-экономические контакты древних тлийцев. Причем установлены не только взаимоотношения с другими культурами Закавказья и Передней Азии, но и с Северным Кавказом и Предкавказьем. В частности, для периода VII–VI веков выявлены тесные контакты со скифским культурным миром. Примечательно в данном контексте наличие в этом высокогорном центральнокавказском могильнике предметов второй половины VII и VI вв. до н. э., типичных для скифских племен Северного Причерноморья и Предкавказья.

ПОГРЕБАЛЬНЫЙ ОБРЯД РАННИХ КОМПЛЕКСОВ ТЛИЙСКОГО МОГИЛЬНИКА

Погребения некрополя демонстрируют известное разнообразие погребальных сооружений, что связано, вероятно, в первую очередь с большой хронологической протяженностью памятника. Для ранних погребений могильника, датирующихся серединой – второй половиной второго тыс. до н. э., характерны гробницы, впущенные в грунт, постро-

енные из каменных плит и разноразмерных камней («рваного камня») в виде прямоугольного «ящика» [1; 2; 5, с. 214; 10, с. 17, рис. 14 и 15]. Костяки в них расположены в вытянутом положении, на спине. Количество погребенных в одной могиле не строго определенное. В частности, в погребениях №№ 44, 46, 178, 181 вытянутое положение покойников прослеживалось хорошо. Встречались в ранней группе и погребения с одним костяком и парные захоронения. Кроме того, в погребении № 42 было зафиксировано шесть костяков.

Для погребального обряда ранних погребений характерна также такая деталь, как подзахоронения. В этом случае гробница вскрывалась, предыдущий костяк или костяки смещались в сторону, и на освободившееся место укладывалось новое погребение. В некоторых случаях новое погребение укладывалось сверху на предыдущее. Отметим, что в результате этой особенности обряда захоронения зачастую сложно или невозможно определить точное количество костяков в могилах и их ориентацию (рис. 2) [10, с. 15]. Нижнюю дату ранней группы погребений Тли Б.В. Техов датирует первой половиной – серединой 2 тыс. до н. э. [11, с. 122].

Как справедливо отмечает Б.В. Техов, «в середине и второй половине 2 тысячелетия до н. э. на Центральном Кавказе были хорошо известны погребения с вытянутыми костяками» [10, с. 16]. Связанные с ними погребальные сооружения различны: ямы (Моздок, Хумалаг, Заюково), склепы (Каменноостское, Гинчи), деревянные срубы (Верхний Акбаш), ямы и каменные ящики из «рваного» камня и каменных плит (Брили, Тли). Справедливо также утверждение исследователя о сходстве инвентаря и погребальных сооружений ранних комплексов могильников Фаскау (Галиат), Верхняя Рутха (Кумбулта), Донифарса и Тли. По мнению Е.И. Крупнова, «...те немногие данные об остатках разрушенных каменных ящиков и склепообразных сооружений из рваного камня и булыжника (которые могли быть семейными усыпальницами), переключаясь со сведениями о могильных сооружениях на этом могильнике, приведенными еще П.С. Уваровой, и новыми данными Б.В. Техова о раскопках могильника у с. Тли, позволяют сблизить могильник Верхняя Рутха с погребальными памятниками кобанской культуры» [5, с. 241].

Привлекая для сравнительного анализа Тлийских комплексов материалы новых раскопок памятников кобанской культуры, отметим, что погребальные сооружения Адайдонского могильника у с. Нижний Зарамаг РСО-А середины – второй половины 2 тыс. до н. э. так же близки как вышерассмотренным вытянутым «ящикам» Тли, так и ранним материалам Фаскау и Верхней Рутхи. Наблюдаются и многочисленные параллели между Тли и Адайдоном в обряде. В частности, как и в Тли, здесь присутствуют и коллективные захоронения, и вытянутое на спине положение костяков, и практика позднейших подзахоронений (рис. 3–4).

ВЕДУЩИЕ КАТЕГОРИИ ПОГРЕБАЛЬНОГО ИНВЕНТАРЯ РАННЕГО ЭТАПА ФУНКЦИОНИРОВАНИЯ МОГИЛЬНИКА

Бронзовые топоры. Для древнекавказских племен эпохи середины – второй половины 2 тыс. до н. э., как, собственно, зачастую и позднее, одним из главных атрибутов погребального мужского воинского комплекса являлись бронзовые парадно-боевые топоры.

Для ранних комплексов Тли характерен бронзовый топор с коротким корпусом и трубчатым обухом [10, с. 9, рис. 5,1]. Анализируя предметы вооружения ранних комплексов Тлийского могильника, Б.В. Техов по этому поводу пишет: «Форма топора архаичная и напоминает некоторые образцы из Сачхери, с той лишь разницей, что трубчатый обух тлийского топора короче, чем у сачхерских топоров, а лопасть шире и короче. Более близкие аналогии можно найти среди топоров могильника Фаскау... Наконец, еще одна аналогия (пожалуй, наиболее близкая) известна из Тетрицкаро» [10, с. 17]. Важно отметить, что топоры аналогичной формы найдены нами и в ранних комплексах Адайдонского некрополя (рис. 5,2). Тлийский бронзовый топор из погребения № 46 относится к типу немногочисленных на сегодняшний день находок как в Тли, так и на Кавказе. На Северном Кавказе трубчатобушные топоры рассматриваемого типа бытовали в середине и во второй половине 2 тыс. до н. э. Они хорошо известны в материалах могильника Фаскау и других памятниках переходной от эпохи средней к эпохе поздней бронзы времени Северной Осетии.

Рассматривая вопрос о появлении трубчатобушных топоров на Кавказе, следует отметить, что в Месопотамии и Иране подобные топоры известны еще с 4 тыс. до н. э. Вероятно, отсюда архаичные типы трубчатобушных бронзовых топоров уже попадали в Придунавье. В то же время нельзя исключать и местного, кавказского развития топоров подобного типа от каменных экземпляров несколько более раннего типа – их возможных прототипов [10, с. 19]. О кавказском пути проникновения топоров трубчатобушного типа в Придунавье писал Б.А. Куфтин. Он подчеркивал, что на Кавказе получили распространение иранские и месопотамские трубчатобушные топоры, проникшие уже отсюда в Поволжье и в придунавские культуры [6, с. 285].

Отметим, что по поводу места производства и вообще происхождения трубчатобушных топоров типа найденного в погребении № 46 Тлийского могильника Б.В. Техов пишет следующее: «Что же касается рассмотренного выше трубчатобушного топора из Тли, то мы затрудняемся отнести его к продукции местного металлургического производства, так как он представлен в единственном экземпляре и, возможно, попал в район Тли путем межплеменного обмена» [10, с. 20]. Однако сегодня, учитывая несколько найденных в комплексах Адайдонского некрополя топоров рассматриваемого типа, а также случайную находку близкого им экземпляра из с. Карца, уже можно предполагать



Рис. 1. Селение Тли (Стыр Тли). 2007 г. Фото А.А. Сланова

с определенной степенью уверенности, что топоры этого типа не являются импортом, а производились на месте находок, на Кавказе.

Бронзовые кинжалы. Всего в ранних материалах Тлийского могильника найдено 7 бронзовых кинжалов с составными рукоятками. По форме и технике изготовления Б.В. Техов разделяет их на три типа [10, с. 21]. В первый тип (рис. 5,3) он включил отличающийся архаичностью кинжал из погребения № 46 [10, рис. 5,2; рис. 30,1], обнаруженный вместе с рассмотренным выше трубчатообушным топором. Кинжал изготовлен путем ковки, имеет удлиненно-вытянутую форму и снабжен отверстием в черенке для насада [10, с. 20]. На территории Южной Осетии кинжалы подобного типа выявлены в Нульском и Квасатальском могильниках, в курганном погребении с. Осприси. Происхождение клинков первого типа Б.В. Техов связывает с сачхерскими кинжалами эпохи ранней бронзы, отмечая в то же время, что на сачхерских экземплярах отсутствует отверстие: «... мы допускаем, что тлийский кинжальный клинок является дальнейшим развитием плоских клинков сачхерского типа и относится к более позднему, чем сачхерские экземпляры, периоду» [10, с. 20]. Ко второму типу (рис. 5,4) Б.В. Техов относит два кинжала из погребения № 29 и один – из погребения № 45. Они имеют короткие, треугольной формы черенки (насады), снабженные отверстием в центральной части [10, рис. 8,2; рис. 30,2]. К этому же, 2-му типу клинков Б.В. Техов относит и экземпляр из погребения № 45, который имеет более вытянутый черенок, снабженный отверстием на конце (в верхней части) [10, рис. 6,2]. Исследователь отмечает аналогии клинкам рассматриваемого типа в материалах Квасатальского, Кумбултского могильников, в комплексах эпохи средней бронзы и раннего этапа

поздней бронзы Мцхетского могильника [10, с. 21]. В третий тип клинков раннего Тли (рис. 5,5–7) Б.В. Техов включает два кинжала вытянуто-треугольной формы из погребения № 58, один из которых имеет узкий черенок с узким отверстием, другой – более короткий трапецевидный черенок, скорее насад, также с одним круглым отверстием [10, рис. 12,1 и 2; рис. 30,3 и 4]. На обоих кинжалах хорошо прослеживаются следы проковки. Лезвия клинков откованы так, что срединная часть клинка представляет собой ребро жесткости вытянуто-овальной в сечении формы. Эти кинжалы хронологически относятся к тому же периоду, что и клинки типов 1 и 2, и отличаются от них только техникой изготовления. Как справедливо отмечает Б.В. Техов, кинжальные клинки аналогичного типа были найдены в погребениях Брильского могильника №№ 12 и 31 [10, с. 22]. Близкие аналогии обнаруживают клинки

из Диди Ахалсопели, Триаleti, Самтавро, Дони-фарса [5, с. 99, рис. 233]. Четвертый тип ранних кинжальных клинков Тлийского могильника представлен одним экземпляром из погребения № 27. Кинжал отличается определенным своеобразием – основание сильно расширено, черенок (скорее насад) короткий. Резко выступающее ребро жесткости подтреугольной в сечении формы. По всему основанию клинка прослеживаются следы составной деревянной рукояти. Последняя скреплялась с клинком двумя массивными заклепками, имеющими крупные полусферические шляпки. По мнению Б.В. Техова, кинжалы рассмотренного типа являются предшественниками «так называемых кобанских кинжальных клинков» [10, с. 23, рис. 16,3; рис. 33,1]. Интересен приведенный им сопроводительный инвентарь кинжального клинка четвертого типа из погребения № 27. Это две бронзовые стержневидные булавки с пятишпечными головками и поясные пряжки – «крючки с двусторонне завернутыми завитками, два обломка диадемы из листовой бронзы, украшенная пунсонными ромбиками спиральная бронзовая трубочка из 12 витков и рубленые

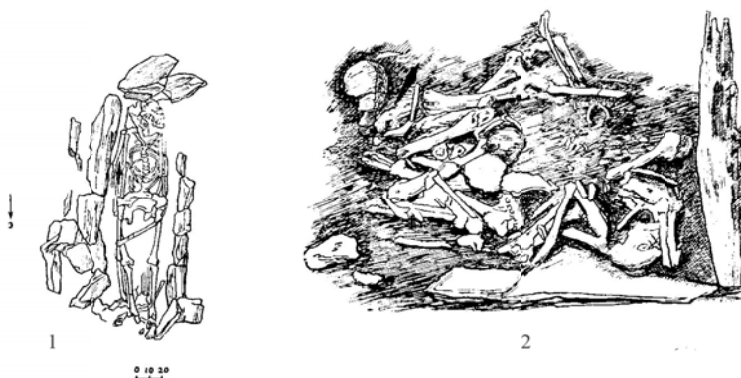


Рис. 2. Погребальные сооружения и обряд Тлийского могильника
1 – гробница 178; 2 – гробница 58

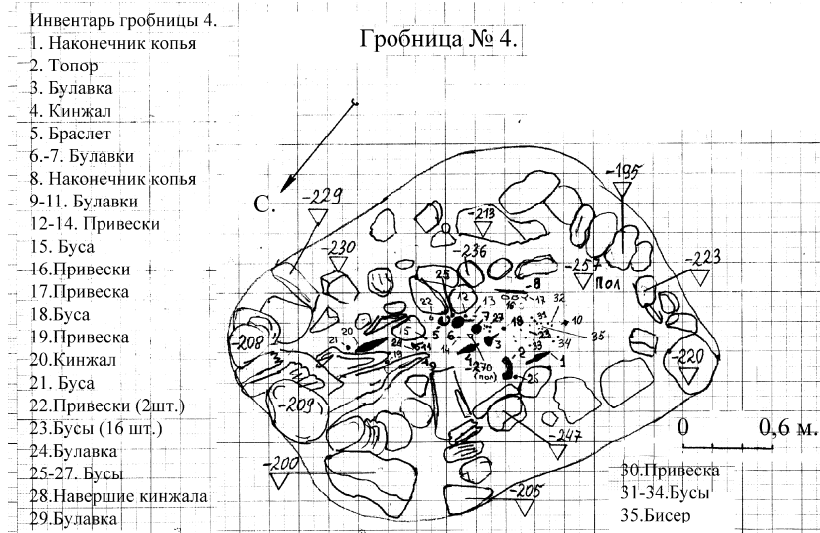


Рис. 3. Погребальные сооружения и обряд Адайдонского могильника
Гробница № 4



Рис. 4. Коллективные гробницы Адайдонского могильника (Зарамаг)

сердоликовые бусы с односторонним сверлением» [10, с. 23]. Как отмечает исследователь могильника, «инвентарь комплекса свидетельствует о том, что он должен быть датирован началом позднебронзовой эпохи – XIII в. до н. э., ибо в комплексах последующего периода (XII–XI вв. до н. э.) подобные вещи уже не являются характерными» [10, с. 23].

На наш взгляд, в группе ранних материалов Тли есть еще один тип бронзовых кинжалов – тип 5. Он представлен замечательным экземпляром из погребения 45 [10, с. 9, рис. 6,1]. Клинок этого кинжала вытянуто-треугольной формы, ребро жесткости подпрямоугольной в сечении формы, значительно выступает вдоль средней части клинка, черенок (рукоять) вытянутоооальной формы с округлым расширением на конце, снабженном отверстием (рис. 5,4).

Сравнительный анализ двух памятников показал, что аналогии выделенным Б.В. Теховым 4 группам кинжалов Тлийского могильника имеются и среди обширной серии клинкового оружия Адайдонского могильника (рис. 6, 1–4). Отсутствует здесь только один тип кинжалов Тли – по Техову – тип № 4. Но и в Тлийском могильнике он представлен лишь одним экземпляром (рис. 5,9).

Бронзовые наконечники копий. В ранних материалах Тлийского могильника Б.В. Теховым учтены 7 бронзовых копий, разделенных автором на три типа. В первый тип исследователем объединены два наконечника копья. Один из них найден вне комплекса, второй являлся частью погребального инвентаря гробницы № 46. «Оба наконечника довольно архаичного облика,

имеют узкое, листовидное перо и расширяющуюся втулку. Вдоль пера проходит прорезь, которая у основания втулки расширяется и превращается в треугольную щель. Втулки наконечников повреждены, но, безусловно, в них должны были быть отверстия для крепления к древку (рис. 5,3; рис. 34, 1 и 4)» [10, с. 24]. Б.В. Техов находит аналогии первому типу тлийских наконечников в таких памятниках, как в Нули, Квасатали, Стырфазе, Цхинвале (коллекция Юго-Осетинского государственного музея краеведения), Брильский могильник [10, с. 24]. Отметим, что большое количество наконечников этого типа найдено и на северном склоне Главного Кавказско-

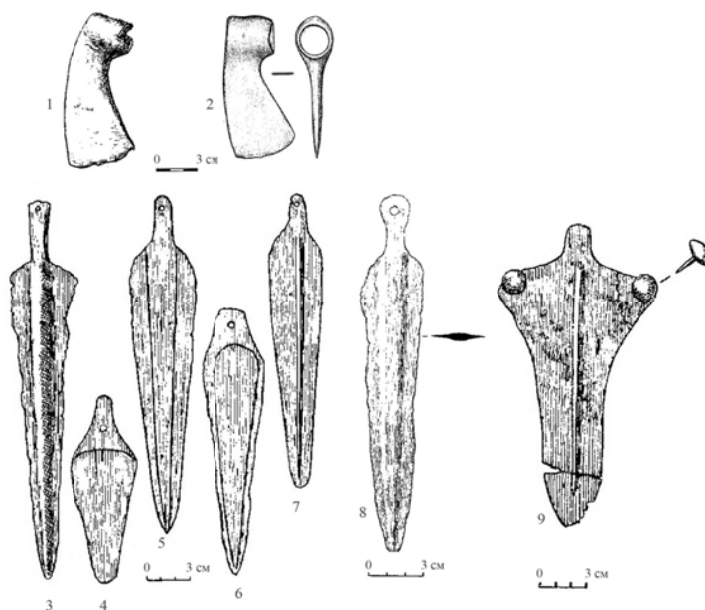


Рис. 5. Предметы вооружения (бронза)
1, 3–9 – Тлийский могильник; 2 – Адайдонский могильник (Н. Зарамаг)

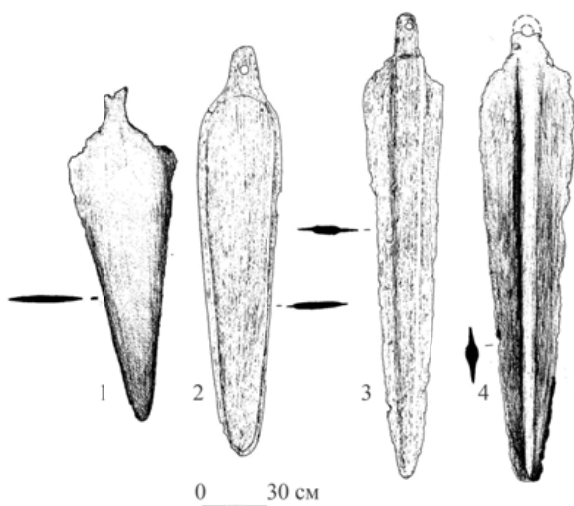


Рис. 6. Кинжалы Адайдонского могильника (бронза)

го хребта – в материалах Адайдонского могильника. Важное значение имеет анализ сплава металла рассматриваемых наконечников, проведенный Н. Двали в лаборатории Государственного музея Грузии им. акад. С.Н. Джанашиа. Это исследование показало, что бронза наконечников копий содержит, помимо меди, мышьяк (4,1 %) и сурьму (0,7 %).

Второй тип наконечников копий раннего этапа функционирования Тлийского могильника составляют три экземпляра из погребений №№ 29, 58 и 181 [10, рис. 8,4; рис. 12,3-4; рис. 34, 2-3, 5-6]. От наконечников первого типа они отличаются тем, что средняя часть «пера» более выпуклая, а «крылья» откованы более тонко и аккуратно. Эти наконечники, по мнению исследователя раскопок, «по-видимому, появились вслед за наконечниками первого типа и должны быть датированы XIII – началом XII в. до н. э.» [10, с. 25].

Третий тип наконечников копий раннего Тли представлен единственным экземпляром из погребения 45 [10, рис. 6,2]. Он имеет короткое «перо» и длинную, широко раскрытую втулку.

На территории Центрального Кавказа в комплексах середины – второй половины 2 тыс. до н. э. подобные наконечники копий встречаются довольно часто. На более ранних экземплярах в средней части листовидного пера прослеживается острое ребро, которое к XII–XI векам становится округлым в сечении и плавно заостренным к концу. Металлографический анализ нескольких подобных наконечников копий показал, что самые ранние из них были изготовлены мето-

дом простойковки с выполнением следующих технологических операций: придание металлической заготовке четырехугольного сечения, заострение, расковка, заточка. Позднее ковку сочетали с кузнечной сваркой [10, с. 348].

По мнению Б.В. Техова, с которым мы солидарны, рассмотренные наконечники копий являются, видимо, продукцией местного металлургического производства. И несмотря на то, что в Тли не найдены литейные формы для подобных предметов, факт обнаружения одной половины каменной формы для изготовления наконечника копья рассматриваемого типа, найденной в окрестностях с. Кумбулта, дает возможность для утверждения о местном (центральнокавказском) производстве наконечников копий данного типа [3]. Подтверждает это утверждение и наличие большого количества наконечников этих типов в материалах Адайдонского могильника (рис. 7,8-9).

Навершия булав. В ранних материалах Тлийского могильника Б.В. Теховым учтены 15 наверший булав. Два из них изготовлены из камня и тринадцать – из бронзы. Е.И. Крупнов, основываясь на находках подобных предметов, в Северной Осетии выделил четыре типа каменных булав [4, с. 44, рис. 9; 12, с. 29, рис. 32, табл. XVI]. На южных склонах Центрального Кавказа можно выделить три типа каменных наверший булав: шаровидные, грушевидные и округло-яйцевидной формы с круглыми выступами. Первые два типа каменных наверший булав выявлены при раскопках Нацаргора близ Цхинвала и Нульского могильника.

Б.В. Техов два каменных навершия тлийских булав разделяет на два типа, исходя из форм этих предметов. К первому исследователю относит навершие булавы шаровидной формы, ко второму – грушевидной [10, с. 27; 11, с. 179, рис. 26,1]. Как отмечает ученый, каменная булава шаровидной формы (тип 1 тлийских) находит параллели среди инсигний такого рода Закавказья 3–2 тыс. до н. э. В частности – из Шенгавита, Степанакерта, Астраханбазара, Хаченагета, Коси-Котера, Узерлик-тепе, Мингечаура, Триалети, Наохваму и др. На северном склоне Кавказа близкие экземпляры известны среди материалов дагестанских памятников эпохи бронзы – Верхнегунибского, Каякентского, Великентского поселений, в Манасском, Гинчинском, Ирганайском могильниках. Известны в Чечне и Ингушетии [11, с. 129]. Подобные навершия булав обычны для материалов памятников катакомбной и срубной культур. В памятниках Передней Азии

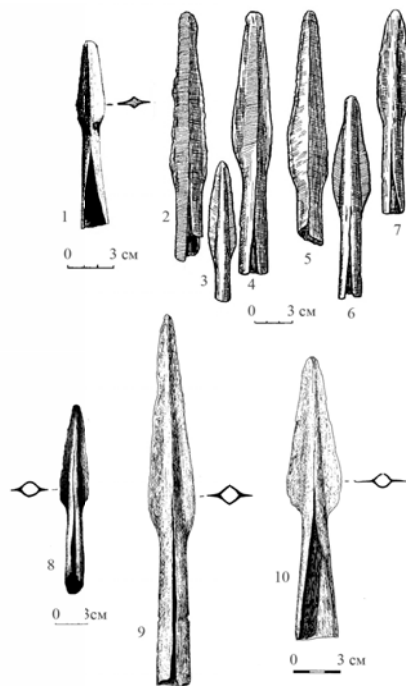


Рис. 7. 1–7 – Тлийский могильник; 8–10 – Адайдонский могильник



Рис. 8. Навершия булавы. Тлийский могильник (1 – камень, 2–6 – бронза)

близкие экземпляры известны в Сиалкеи Алишаре, где они проявляются раньше, чем в Закавказье, – в конце неолита [9, с. 75, рис. 12]. Таким образом, каменные навершия булавы были распространены на обширной территории и бытовали длительное время, от эпохи позднего неолита до конца 2 тыс. до н. э. Наибольшее распространение они получают в 3–2 тыс. до н. э., причем во второй половине – конце второго тыс. до н. э. они встречаются уже в комплексах вместе с бронзовыми навершиями булавы.

Каменные навершия булавы с округлыми выступами, расставленными на них крестовидно, известны на территории южной части Осетии, кроме Тлийского могильника, в Нацаргора. Близкие по форме экземпляры на севере Осетии найдены в Кумбултском, Галиатском (Фаскау), Камунтинском, Адайдонском могильниках [11, с. 129; 14, с. 67]. Известны они и в памятниках Чечни и Ингушетии, Кабардино-Балкарии, Пятигорья, преимущественно в эпоху средней бронзы и на ее финальном этапе.

В странах Древнего Востока подобные каменные навершия булавы были в употреблении с 3 тыс. до н. э. В памятниках западной части Северной Осетии – Дигории в комплексах вместе с каменными булавами были найдены весьма архаичные предметы погребального инвентаря: листовидные кинжальные клинки, трубчатообушные бронзовые топоры, кремневые наконечники стрел и т. п. Опираясь на этот сравнительный материал, Б.В. Техов датирует рассматриваемые навершия булавы «первой половиной 2 тыс. до н. э., или переходным периодом от средней бронзы к поздней» [11, с. 129]. На наш взгляд, эта датировка – переход от средней к поздней бронзе, для наверший каменных булавы с четырьмя округлыми выступами, – наиболее точная. В частности, дата комплекса Адайдонского могильника, где также было найдено навершие рассматриваемого типа, содержался бронзовый погребальный инвентарь переходного типа – массивные копья с раскрытой втулкой и листовидным

наконечником, клинки кинжалов вытянуто-подтреугольной формы с коротким насадом, снабженным отверстием на конце, клювовидные секиры-алебарды, топоры типов Фаскау 7 и Фаскау 8 (по классификации С.Н. Корневского), привески в виде скульптурной головки барана с крутыми рогами и др. артефакты середины – второй половины 2 тыс. до н. э. Б.В. Техов справедливо заключает: «В североосетинских могильниках вместе с каменными булавами найдены весьма архаичные предметы: листовидные кинжальные клинки, трубчатообушные бронзовые топоры, кремневые наконечники стрел и т. д. Поэтому будет правильнее датировать эти булавы серединой 2 тыс. до н. э., т. е. переходным периодом от средней бронзы к поздней» [10, с. 29].

Бронзовые навершия булавы Тлийского могильника составляют серию из 13 экземпляров. Они разделены морфологически Б.В. Теховым на три типа (три группы). Первый тип составляют навершия булавы грушевидной формы, у которых тулово, постепенно сужаясь книзу, постепенно превращается в небольшую трубку. Более ранние экземпляры данного типа изготавливались из сурьмяной бронзы, позднее, в эпоху развитого позднебронзового века и в начальный этап раннего железа, – из оловянистой бронзы. По мнению Б.В. Техова, навершия бронзовых булавы грушевидной формы характерны для металлургической индустрии рассматриваемого времени именно центральных районов Кавказа. «В Закавказье они тоже встречаются, но значительно реже» [10, с. 30; 11, с. 130].

Во вторую группу Б.В. Теховым помещены навершия также грушевидной формы с втулкой, которая у одних экземпляров короче, а у других – длиннее. Отличает этот тип наверший наличие четырех округлых выступов [11, с. 130]. На территории южной части Осетии аналогии этому типу имеются в материалах Стырфазского могильника, где найдены шесть бронзовых наверший булавы рассматриваемого типа. Они датируются Б.В. Теховым концом второго тыс. до н. э. [11, с. 130]. Некоторые стырфазские навершия меньше тлийских. Эти навершия булавы очень легкие, так как внутри они полые. Бронзовые навершия булавы с округлыми выступами известны и на территории Закавказья, но здесь вместо четырех округлых выступов они снабжены пятью. В частности, они найдены в Мцхетском, Бешташенском могильниках, у с. Адиаман, на побережье озера Севан, в комплексах гробницы 109 Артикского могильника [13, с. 59, рис. 8].

Наряду с навершиями булавы, имеющими по четыре округлых выступа, в Тлийском могильнике были найдены и навершия с пятью грибовидными выступами (погребение № 116). По мнению Б.В. Техова, это свидетельствует о том, что Тлийский могильник располагался в сфере взаимовлияния закавказской и центрально-кавказской культурных традиций [11, с. 130].

В третью группу наверший бронзовых булавы Тлийского могильника Б.В. Теховым выделены шаровидные экземпляры. В материалах Тли их выяв-

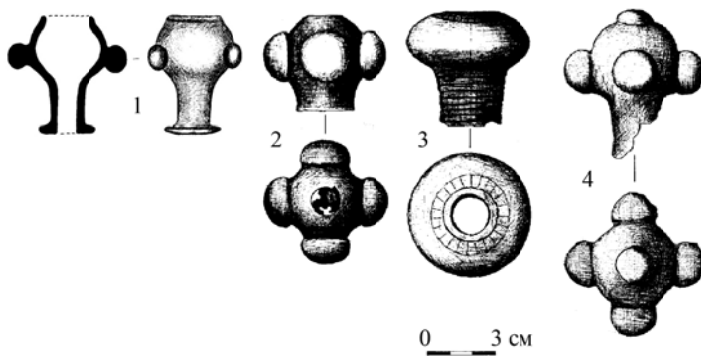


Рис. 9. Бронзовые навершия булав. Адайдонский могильник

лено пять. Два из них имеют пояс, украшенный орнаментом в виде ломаной линии, и короткую трубку. Навершия булав третьей группы характерны для горных районов Центрального Кавказа. Они являются продуктом местного производства и следуют на место имевшимся здесь каменным прототипам. Как полагает Б.В. Техов, они играли роль предметов вооружения, а также могли иметь и ритуальное назначение (рис. 8). В отверстиях некоторых экземпляров найдены остатки витых кожаных ремешков [11, с. 131].

Сравнительный анализ рассматриваемой категории вооружения (инсигний) показал, что в ранних комплексах Адайдонского могильника имеются аналогии Тлийским каменным булавам Тлийского некрополя первого типа. Бронзовые аналогии навершиям булав Тли представлены в Адайдоне двумя типами – грушевидными с 4 круглыми выступами и круглыми с 4 округлыми выступами (рис. 9, 1-2). В то же время в Тли имеются экземпляры грушевидной формы без выступов и круглой формы с вертикальными каннелюрами, а в Адайдонских комплексах – навершия с 5 округлыми выступами и навершие овальной формы, украшенное concentрическим орнаментом (рис. 8, 3-4).

Существенное значение для определения соотношения и характера культуры ранних комплексов Тли и Адайдона имеет присутствие в их материалах такого важного с точки зрения хронологической и культурной атрибуции артефакта, как **женские украшения**. Этому способствует то обстоятельство, что и в Тли и в Зарамаге раннекобанские комплексы – это коллективные гробницы. Соответственно, мужские, воинские комплексы хронологически соответствовали, сочетались здесь с женскими, сопровождавшимися, кроме прочего, многочисленными украшениями.

Тлийский могильник на сегодняшний день является, пожалуй, единственным памятником Центрального Кавказа, где найдено такое большое количество разнообразных булавок. Среди них основные категории составили такие важные хронологические и культурные «маркеры», как бронзовые булавки в виде бараньих и бычьих голов, булавки с дисковидным навершием, снабженным отверстием, дисковидным навершием, украшенным пунсонным орнаментом, булавки с навершием

с 4 и 5 выступами, навершием с 4 выступами и скульптурной фигуркой птицы, диадемы с геометрическим орнаментом, массивные браслеты (рис. 10, 1-21).

Датируются эти украшения Б.В. Теховым в целом в хронологическом отрезке от середины 2 тыс. до н. э. – до XIII в. до н. э. [10, с. 50]. По мнению Б.В. Техова, этот хронологический период «...предшествует «классическому» Кобану, начальный этап которого приходится на XIV–XIII вв. до н. э.» [10, с. 50].

При сравнении и анализе бронзовых украшений, выявленных в ранних комплексах Адайдонского могильника, устанавливается типологическая и хронологическая

аналогичность этих предметов ведущим категориям Тли с некоторыми оговорками. В частности, как и в Тли, в Адайдоне широко представлены бронзовые диадемы, украшенные пунсонным орнаментом, массивные браслеты овальной формы, булавки с дисковидным и грибовидным навершием, с навершием в виде рогов быка, навершием, украшенным 5 округлыми выступами, навершием со скульптурными фигурками птиц и пр. (рис. 11, 1-9). Заслуживает внимания и такая особенность, что и в Тли и в Адайдоне вышеописанные булавки, как правило, встречаются в захоронениях попарно, по два экземпляра вместе. Отметим и отличия среди ведущих категорий украшений для раннего этапа функционирования рассматриваемых памятников. Это отсутствие в комплексах Адайдонского могиль-

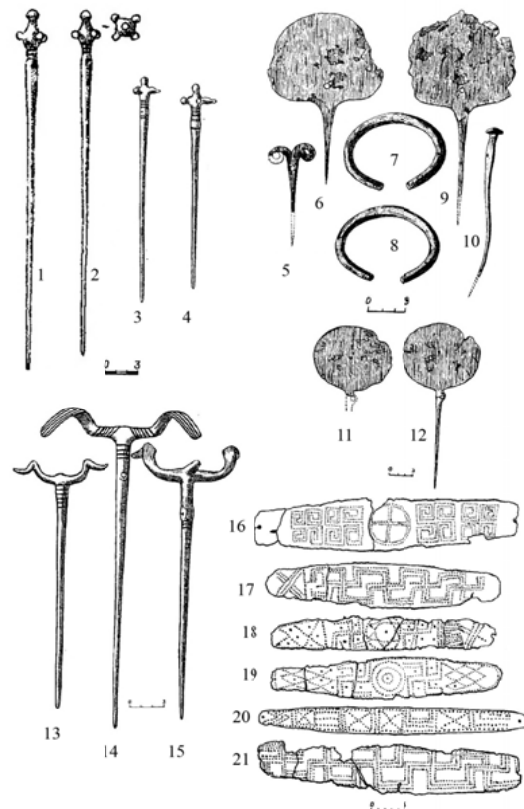


Рис. 10. Тлийский могильник. Бронзовые украшения

ника булавок с молоточковидными выступами [10, с. 37, рис. 37], бронзовых булавок с овальными навершиями [10, с. 40, рис. 41], булавок с навершием в виде «амазонской» секиры [10, с. 42, рис. 43], вилообразных булавок и поясных пряжек в виде массивных бронзовых пряжек с двумя волютами или, как называет их Б.В. Техов, «бронзовые крючки с двусторонне завернутыми спиральными завитками» [10, с. 60].

Таким образом, проведенный нами сравнительный анализ типов погребальных сооружений раннего типа Тлийского и Адайдонского могильников показал их типологическую схожесть. Сравнение ведущих категорий предметов вооружения, инсигний и массовый материал украшений показал их типологическую схожесть. Отличия проявились в отсутствии на Адайдоне 4 типов бронзовых булавок и одного типа спиральных пряжек («крючков»). На сегодняшний день мы не можем объяснить причину этих особенностей, разительно контрастирующих с общим сходством как материальной культуры двух памятников, так и совпадением их хронологии. Возможно, отсутствие на Адайдоне названных пяти форм артефактов связано с тем, что, в отличие от Тлийского могильника, Адайдонский пока не исследован полностью.

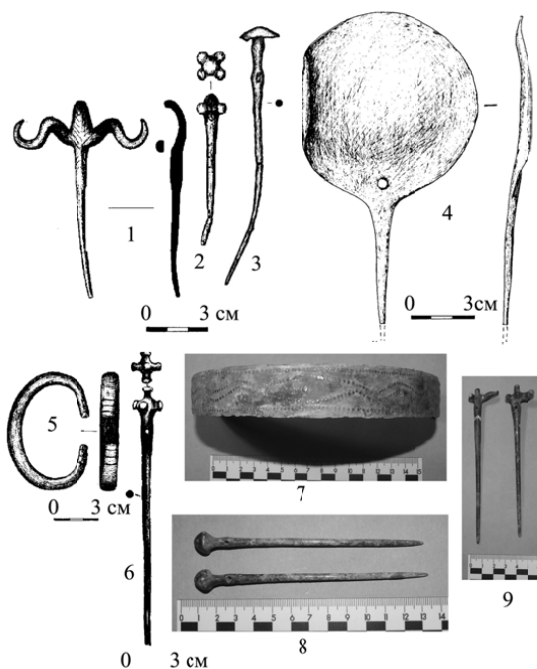


Рис. 11. Адайдонский могильник (Н. Зарамаг). Бронзовые украшения

ЛИТЕРАТУРА

1. Долбежев В.И. Отчет императорской археологической комиссии за 1891 год; Санкт-Петербург: типография главного управления уделов, Моховая, № 40, 1893.
2. Долбежев В.И. Отчет императорской археологической комиссии за 1908 // Санкт-Петербург: типография главного управления уделов, Моховая, № 40, 1912.
3. Крупнов Е.И. Северо-Кавказская археологическая экспедиция // КСИИМК. Вып. XVIII. – М., 1947.
4. Крупнов Е.И. Материалы по археологии Северной Осетии докобанского периода // МИА / Отв. ред. Е.И. Крупнов. – М.-Л.: Наука, 1951. Вып. 23. С. 17–74.
5. Крупнов Е.И. 1960. Древняя история Северного Кавказа. – М.: Изд-во АН СССР, 1960. 520 с.
6. Куфтин Б.А. Археологическая маршрутная экспедиция 1945 г. в Юго-Осетию и Имеретию. – Тбилиси: Изд-во АН ГССР, 1949. 230 с.
7. Переписка В.И. Долбежева и Б.Б. Бобринского. Рукописный архив Санкт-Петербургского института истории

- материальной культуры, д. № 39, с. 6–10.
8. Тавадзе Ф.Н., Сакварелидзе Т.Н. Бронзы древней Грузии. – Тбилиси, 1956.
9. Техов Б.В. Стырфазские кромлехи. – Цхинвали: Ирystон, 1974.
10. Техов Б.В. Центральный Кавказ в XVI – X вв. до н.э. – М., 1977.
11. Техов, Б.В. Археология южной части Осетии. – Владикавказ: Ир, 2006. 639 с.
12. Уварова П.С. Могильники Северного Кавказа // Материалы по археологии Кавказа. – М.: Товарищество типографии А.И. Мамонтова, 1900. Вып. VIII. 420 с.
13. Хачатрян Т.С. Материальная культура древнего Артика. – Ереван, 1963.
14. Чшиев В.Т. Эпоха поздней бронзы – раннего железа Северной Осетии. Кобанская культура // История Осетии / Отв. ред. С.А. Айларова, А.Г. Кучиев. – Владикавказ: Издательство СОИГСИ им. В.И. Абаева, 2012. Т. 1. С. 53–88.

REFERENCES

1. Dolbezhev V.I. Otchet imperatorskoy arkheologicheskoy komissii za 1891 god; Sankt-Peterburg: tipografiya glavnogo upravleniya udelov, Mokhovaya, № 40, 1893.
2. Dolbezhev V.I. Otchet imperatorskoy arkheologicheskoy komissii za 1908 // Sankt-Peterburg: tipografiya glavnogo upravleniya udelov, Mokhovaya, № 40, 1912.
3. Krupnov E.I. Severo-Kavkazskaya arkheologicheskaya ekspeditsiya // KSIIMK. Vyp. KhYII. – M, 1947.
4. Krupnov E.I. Materialy po arkheologii Severnoy Osetii dokobanskogo perioda // MIA / Otv. red. E.I. Krupnov. – M.-L.: Nauka, 1951. Vyp. 23. S. 17–74.
5. Krupnov E.I. 1960. Drevnyaya istoriya Severnogo Kavkaza. – M.: Izd-vo AN SSSR, 1960. 520 s.
6. Kufitin B.A. Arkheologicheskaya marshrutnaya ekspeditsiya 1945 g. v Yugo-Osetiyu i Imeretiyu. – Tbilisi: Izd-vo AN GSSR, 1949. – 230 s.
7. Perepiska V. I. Dolbezheva i B. B. Bobrinskogo. Rukopisnyy arkhiv Sankt – Peterburgskogo instituta istorii material'noy kul'tury, d. № 39, s. 6-10.
8. Tavazde F. N., Sakvarelidze T. N. Bronzy drevney Gruzii. – Tbilisi, 1956.
9. Tekhov B.V. 1974. Styrfazskie kromlekhi. – Tskhinvali: Iryston, 1974.
10. Tekhov B.V. 1977. Tsentral'nyy Kavkaz v XVI – X vv. do n.e. – M., 1977.
11. Tekhov, B.V. 2006. Arkheologiya yuzhnoy chasti Osetii. – Vladikavkaz: Ir, 2006. 639 s.
12. Uvarova P.S. Mogil'niki Severnogo Kavkaza // Materialy po arkheologii Kavkaza. – M.: Tovarishchestvo tipografii A.I. Mamontova, 1900. Vyp. VIII. 420 s.
13. Khachatryan T. S. Material'naya kul'tura drevnego Artika. – Erevan, 1963.
14. Chshiev V. T. Epokha pozdney bronzy – rannego zheleza Severnoy Osetii. Kobanskaya kul'tura // Istoriya Osetii / Otv. red. S.A. Aylarova, A.G. Kuchiev. – Vladikavkaz: Izdatel'stvo SOIGSI im. V. I. Abaeva, 2012. T. 1. S. 53–88.